

دراسة فن الالاسيه وتوظيفه باستخدام
التطريز الآلي في تصميمات ملبسيه

مبتكره

خيره عوض الزهراني

أستاذ مساعد بقسم تصميم الأزياء - كلية التصاميم -
جامعة أم القري



المجلة العلمية المحكمة لدراسات وبحوث التربية النوعية

المجلد الاول - العدد الثاني - مسلسل العدد (2) - يوليو 2015

رقم الإيداع بدار الكتب 24274 لسنة 2016

ISSN-Print: 2356-8690 ISSN-Online: 2356-8690

موقع المجلة عبر بنك المعرفة المصري <https://jsezu.journals.ekb.eg>

JSROSE@foe.zu.edu.eg

E-mail البريد الإلكتروني للمجلة

دراسة فن اللاسيه وتوظيفه باستخدام التطريز الآلي في تصميمات ملبسيه مبتكره

خيره عوض الزهراني

أستاذ مساعد بقسم تصميم الأزياء - كلية التصاميم

- جامعة أم القرى

الملخص

يعد فن التطريز واحداً من أقدم وأرقى الفنون وأكثرها جمالاً وقد عرّفه الإنسان منذ بداية العصر الفرعوني وارتبط ارتباطاً وثيقاً بصناعة الملابس والمفروشات لإثراء القطع المطرزة بهدف إضافة قيمةً جماليةً وبنفعيةً واقتصاديةً. ويهدف البحث إلى: إبراز جماليات فن اللاسيه في الملابس والمكملات. استخدام ماكينات التطريز الآلي في إنتاج وحدات زخرفية مطرزة بفن اللاسيه. ابتكار تصميمات ملبسيه حديثه مطعمه بوحداث مطرزه بفن اللاسيه. وتوصل البحث الي : وجود فروق ذات دلالة إحصائية بين التصميمات السبع في تحقيق الجانب الجمالي وفقاً لأراء المحكمين. وجود فروق ذات دلالة إحصائية بين التصميمات السبع في تحقيق الجانب الابتكاري وفقاً لأراء المحكمين. وجود فروق ذات دلالة إحصائية بين التصميمات السبع في تحقيق الجانب الوظيفي وفقاً لأراء المحكمين. وجود فروق ذات دلالة إحصائية بين التصميمات السبع وفقاً لأراء المحكمين. وأوصي البحث ب : تطوير هذا الفن و والاستفادة منه في جميع مجالات الأزياء والديكور. تدريس فن اللاسيه اليدوي والآلي للطالبات في مرحله البكالوريوس. تعليم تصميم فن اللاسيه بالكمبيوتر وابتكار تصميمات بواسطته.

المقدمة

يعد فن التطريز واحداً من أقدم وأرقى الفنون وأكثرها جمالاً وقد عرّفه الإنسان منذ بداية العصر الفرعوني وارتبط ارتباطاً وثيقاً بصناعة الملابس والمفروشات لإثراء القطع المطرزة بهدف إضافة قيمةً جماليةً وبنفعيةً واقتصاديةً (البسام وآخرون ، 2002) "موسوعة التطريز اليدوي".

فن التطريز من الفنون القديمة فهو أقدم من فن النسيج حيث استخدم فيما قبل التاريخ لتزيين وزخرفه الملابس الجلدية، ولقد عثر على نماذج من لفائف لمومياء مطرزه ترجع إلى القرن

15 قبل الميلاد ومنذ القدم صنع في الشرق نماذج فاخره من التطريز اليدوي ثم انتقل إلى أوروبا من خلال التأثير البيزنطي. (موسى وآخرون, 2009) "موسوعة التطريز تاريخية وفنونه".

أما الرسومات والنقوش فقد كانت شائعة لدى المصريين القدامى وبالتحديد في عهد الفراعنة، فلم تقتصر على تزيين ملابس الأعيان والوجهاء أو مفروشات القصور والمعابد بل إنها كانت تزين حتى أشرعه المراكب، وأيضا كان المبدعون البيزنطيون يقومون بأعمال تطريزية متقنة وغنية بالرسومات والزخارف على الثياب والحلي، فازدهر التطريز الى أن أصبح فنا قائما بذاته وصناعه يتسابق في تطويرها المبدعون والحرفيون كل منهم حسب ميوله وأحاسيسه وتقاليد البلد التي ينتمي إليها، وهو ما جعل بعض المبدعين يصنعون قطعاً تعتبر تحفاً فنية في حد ذاتها، مثل تلك القطعة الشهيرة التي صنعها "بايو" بطلب من الملكة "ماتيلد" بفرنسا والتي يبلغ طولها 70 متراً، وهي عبارة عن زخارف من الصوف فوق قماش تحكى على طريقه القصص المصورة الحديثة مختلف مراحل غزو إنجلترا من طرف النورمانديين، وتلك التي نسجها بعض المطرزين الهولنديين خلال القرون القليلة الماضية والتي بقيت الى يومنا هذا معالم ونماذج يحتذى بها في فن التوشية والتطريز (مرزوق وآخرون, 2001) "فن التطريز".

فالتطريز عمل تنفيذي أكثر منه إبداعاً ينجزه المرء على أساس فهمه للنموذج أو التصميم الموجود بين يديه ولا يلتزم بالضرورة ما هو محدد في التصميم الأصلي، إذ يتوقف نجاحه على حسن اختيار المواد والألوان والتقنيات التي سيستعملها الطراز وبراعته في التنفيذ، وثمة نماذج زخرفية تقليدية تتناقلها الأجيال في كثير من المجتمعات وخاصة الريفية منها ، حتى غدت لصيقة بها وتنسب إليها ، ومنذ القرن السادس عشر فما بعد بدأت تظهر تصميمات للتطريز أعدها فنانون محترفون لاستعمال الهواة، وتباع في الأسواق مطبوعة في كراسات متخصصة أو على القماش نفسه أو على ورق أو نسيج خاص يدعى «نسيج الظهارة» يثبت على خلفية القماش المراد تطريزه ثم ينسل المطرز خيوطه بعد التنفيذ من دون أن يؤثر ذلك على نوعية العمل (التراث العربي).

ولقد بلغ فن التطريز ذروته في فرنسا في القرن السابع عشر عمده الملك لويس الثالث عشر إلى اصدار مرسوم يمنع تقليد المطرزان الرفيعة.. ومنذ ذلك الوقت أصبحت فرنسا تنتج مجالات متخصصة تعرض فيها بعض النماذج الرائعة التي يمكن تنفيذها ونقلها عنها .. ولقد كانت

أمريكا تستورد منها هذه النماذج من خلال المعارض الكبرى التي كانت تقام من اجل عرض هذه النماذج وبيعها (موسى وآخرون, 2009) "موسوعة التطريز تاريخيه وفنونه".

ولم يغلق القرن التاسع عشر ق 19م مصرايه حتى انتشرت المذاهب الفنية في سائر أقطار العالم فاقتبس الفنانون من نورها وفتحوا عيونهم للنور والحياة فأخذوا منها كل جميل وصاغوه بطابعهم وأخرجوه لنا ، فإذا هو قطعة تموج بالحياة وتشع بالجمال ولولا الفن في حياة البشر لبدت الحياة مملة فهو المرأة الصادقة التي تنعكس على صفحتها صور الحضارات في عصورها المختلفة بكافة أحداثها ومظاهرها (البسام و آخرون، 2002) موسوعة التطريز اليدوي).

وقد أصبح التطريز عنصرا له أهميته ومكانته في زخرفة الاقمشة سواء للملابس او للمفروشات يدويا أم اليا والتطور التاريخي الذي طرأ على الصناعة عامه منذ بدأت الثروة الصناعية والذي أثر بدورة على صناعة الملابس والتطريز وبعد الطفرة التكنولوجية ظهرت العديد من ماكينات التطريز الالي التي تنتج غرز في غاية الدقة والروعة (ماضي وآخرون, 2005).

ومع التقدم التقني تمكن الانسان من استخدام الآلة في التطريز، فظهرت أول ماكينة للتطريز في عام 1828م. ووصل التطريز الآلي في الوقت الحاضر الى مستوى عال من الإتقان والتنوع، وشاع استخدامه. (البسام وآخرون, 2002) "موسوعة التطريز اليدوي".

وقد درس صدقي التطور التكنولوجي لمكينات التطريز الآلي وإثره على أسلوب التشغيل، من حيث إبراز الأساليب المختلفة في التطريز اليدوي والآلي، وما تضيفه على الأقمشة النسجية الحديثة من قيم جمالية، وفنيه والتعرف على خواص الخيوط المناسبة، وعلاقتها بنوع النسيج، وتوصلت إلى أن بعض أساليب التطريز، سواء كان التطريز اليدوي أو الآلي، لا تتفق مع بعض الخامات النسجية (صدقي، 1999).

وتنوعت الدراسات التي تناولت التطريز مثل دراسة (منقريوس، جورج صبحي، 1999)، ودراسة "يوسف ، مها احمد عبد العزيز : 2002م) التي هدفا الي دراسة التطور التاريخي والتكنولوجي لكل نوع من أنواع مكينات التطريز الآلي ، وإبراز الأساليب المختلفة المستخدمة في التطريز اليدوي والآلي ، كذلك دراسة (الزهراني، خيره عوض، 2009)، ودراسة (العفيفي نفسية عبد الرحمن، 2001)، ودراسة (قاضي، رؤى سهيل حسن، 2006) التي هدفا إلى دراسة

وإبراز القيم الجمالية للأساليب الفنية المتبعة في توزيع وتنفيذ زخارف الطراز الاندلسي وإعادة صياغتها بواسطة الحاسب الآلي حتى يمكن تنفيذها على ماكينات التطريز الآلي، ودراسة الخيوط والخامات المعدنية المستخدمة في التطريز والاستفادة منها في مجال الصناعات الصغيرة المطرزة وإبراز الأساليب المتميزة لاستخدامات الخيوط والخامات المعدنية، بالإضافة إلى دراسة القيم الفنية والتشكيلية في مجال التطريز اليدوي والنسيج والطباعة والتوليف بينهم وإيجاد مداخل مبتكرة لإثراء المنتج الفني في مجال التطريز .

فالتصميم في عصرنا الحالي نظام أنساني أساسي، وأحدى الأسس الفنية في حياتنا المعاصرة، وهو أحد مجالات النشاط الفني ، إذ أنه يستحيل لي أي عمل فني الظهور دون تصميم حيث امتد التصميم ليشمل العمارة ، والاثاث، والنسيج ، والخزف ، والإعلام لكل أنواعه لا غير ذلك من المنتجات التي نحتاجها في حياتنا و وهنا تكمل أهمية التصميم في تلبية إحتياجات الإنسان العامة والخاصة ، وهذا يعكس الأسباب النفسية التي تدفع للفنان الكامن داخل كل من الى أن يعبر عن نفسه سواء بالإبداع . أو الاختيار بطرق خاصة تختلف من فرد إلى آخر، وتلك الدوافع البدائية للغريزة الجمالية الكامنة فينا هي نفسها التي تدفع الفنان المصمم إلى ترتيب أفكاره وأحاسيسه وتنظيمها لي أبداع شكل من الأشكال وفق خطة محدودة (شوقي، 2006).

مشكلة البحث :

فن اللاسيه من فنون التطريز القديمة والجميلة والتي تحتاج إلى وقت وجهد في تنفيذها، وبدأت بالاندثار لصعوبتها ومن هنا رأت الباحثات المساهمة في الحفاظ على هذا الفن بإعادة إبراز جماله وانتشاره من خلال تنفيذ تصميمات ملبسيه مبتكره باستخدام أسلوب اللاسيه وتنفيذها بماكينات التطريز الآلي .

أهداف البحث :

- 1- إبراز جماليات فن اللاسيه في الملابس والمكملات .
- 2- استخدام ماكينات التطريز الآلي في إنتاج وحدات زخرفية مطرزة بفن اللاسيه .
- 3- ابتكار تصميمات ملبسيه حديثه مطعمه بوحداث مطرزه بفن اللاسيه .

أهمية البحث :

1- الاستفادة من التكنولوجيا الحديثة من ماكينات تطريز الكترونية والبرامج الحديثة لتطريز اللاسيه.

2- تجديد استخدامات فن اللاسيه بطرق جمالية مبتكرة.

3- استخدام فن اللاسيه الآلي لتوفير الوقت والجهد.

مصطلحات البحث :

. اللاسيه :

- هو قماش مخرم دون اطار أو حدود, وعادة يكون من خيوط الحرير, كتان أو النايلون, وينسجه (ناسج الدانتيل) يدويا أو آليا عن طريق نقاط متشابهة ليشكل رسما بحواف مسننه أولاً, وأشتهر في القرن السادس عشر وكان يسمى قديما الشرائط, وظهر أول مره تحت لفظ "اللاسيه" أي "الأسنان الصغيرة", وهناك نوع مشابه اسمه Mechlin كما يوجد Filmier; torchon اللاسيه الفضفاض البسيط والمستخدم من قبل الفلاحين في جميع أنحاء أوروبا.

<http://www.encyclopedia.com>

. التطريز : Embroidery :

- التطريز إسم أعجمي اشتق من الكلمة الفارسية "طرازين" وهي ترادف الكلمة الإنجليزية (Embroidery) والفعل يطرز أي يحدث زخرفة أو حلية تطبق على هيئة مختارة من نسيج معين أو من الجلد وذلك بتثبيت نوعية الخيط وطبيعة الهيئة معاً ، والتطريز هو الزخرفة باستخدام الخامات المختلفة في سداء ولحمه النسيج الذي يطرز عليه .

. التطريز الآلي :

- هو زخرفة القماش بعد نسجه بواسطة الماكينة باستخدام الخيوط الملونة أو بلون القماش. (سنية خميس صبحي، 1991).

- وهو أيضاً استخدام ماكينة الحياكة لتقوم الإبرة فى عمل التطريز الآلى (أحكام سليمان، 1980).

. تصميم : Design :

- العمل الخلاق الذي يحقق غرضه وهو أيضا ترجمة لموضوع معين أو لفكرة مرسومة هادفة لها علاقة كاملة بوسيلة التنفيذ وتحمل في جوانبها قيماً فنية .

فروض البحث :

1-توجد فروق ذات دلالة إحصائية بين التصميمات السبع في تحقيق الجانب الجمالي وفقاً لأراء المحكمين.

2-توجد فروق ذات دلالة إحصائية بين التصميمات السبع في تحقيق الجانب الابتكاري وفقاً لأراء المحكمين .

3-توجد فروق ذات دلالة إحصائية بين التصميمات السبع في تحقيق الجانب الوظيفي وفقاً لأراء المحكمين.

4-توجد فروق ذات دلالة إحصائية بين التصميمات السبع وفقاً لأراء المحكمين .

منهج البحث :

يقوم هذا البحث علي المنهج التجريبي لإحداث تغيير ما لإثبات فروض البحث (السريحي وآخرون ، 2008) .

أدوات البحث :

استبيان لتقييم التصميمات :

تم إعداد هذا الاستبيان بهدف تقييم التصميمات المنفذة ، وأشتمل على ثلاث محاور رئيسية هي :

أ- الجانب الجمالي :

وأشتمل على عبارات تقيس مدي تحقيق الجانب الجمالي .

ب- الجانب الابتكاري :

وأشتمل على عبارات تقيس مدي تحقيق الابتكار في التصميم .

ج- الجانب الوظيفي :

وأشتمل على عبارات تقيس مدى تحقيق الجانب الوظيفي .

وقد استخدمت الباحثة لاستبيان تقييم التصميميات المقياس المتدرج من ثلاث درجات "موافق - الي حد ما - غير موافق" ، وقد أعطت الباحثة لكل استجابة من هذه الاستجابات درجات "3 ، 2 ، 1" للعبارات الإيجابية ، و"1 ، 2 ، 3" للعبارات السلبية .

الإطار العملي :

الخامات المستخدمة في تنفيذ التصميمات

	<p>الأقمشة :</p> <p>استخدم في التصميم نوعان من الأقمشة . قماش نقاته استرترش باللون الخريزي واستخدم في كامل الفستان</p> 
	<p>الوحدة الزخرفية المستخدمة وألوان خيوط التطريز :</p> <p>استخدم قماش الفايزين القابل للذوبان في الماء لعمل الزخرفة النباتية وطرزت بالخيوط الحريرية اللون المستخدم (التركوازي)</p> 

التصميم الأول

الخامات المضافة :

استخدم في إنهاء التصميم نوع من أنواع اللؤلؤ أضيفت على أجزاء من الزخرفة .



التصميم المنفذ



نموذج " 2 "



نموذج " 1 "

 <p>التصميم الثاني</p>	<p><u>الأقمشة :</u></p> <p>قماش جينز للبنطلون وقماش للبلوزه</p> 
	<p><u>الوحدة الزخرفية المستخدمة وألوان خيوط التطريز :</u></p> <p>استخدم قماش الفايزلين القابل للذوبان في الماء لعمل الزخرفة النباتية وطرزت بالخيوط الحريرية</p> <p>اللون المستخدم (البنكي الفاتح)</p> 
	<p><u>الخامات المضافة :</u></p> <p>استخدم في إنهاء التصميم نوع من أنواع اللؤلؤ أضيفت على أجزاء من الزخرفة</p> 



نموذج "2"



نموذج "1"

الأقمشة :

استخدم في التصميم نوعان من الأقمشة .

1- قماش تفتاه ستان باللون الأصفر للجزء العلوي من التصميم
(كورساج)

2- قماش تفتاه باللون الأبيض للجزء السفلي من التصميم (جونيله).



الوحدة الزخرفية المستخدمة وألوان خيوط التطريز :

استخدم قماش الفازلين القابل للذوبان في الماء لعمل الزخرفة النباتية
وطرزت بالخيوط الحريرية

اللون المستخدم (الأصفر , الأبيض)



التصميم الثالث

الخامات المضافة :

استخدم في إنهاء التصميم نوع من أنواع الفصوص الكرسالية باللون العسلي أضيفت على أجزاء من الزخرفة .



نموذج "3"



نموذج "2"



نموذج "1"



التصميم المنفذ



الأقمشة :

استخدم في التصميم نوع واحد من الأقمشة .

قطن طبي باللون
استخدم في تنفيذ
التصميم.



قماش
السكري
كافه

<p>التصميم الرابع</p>	<p><u>الوحدة الزخرفية المستخدمة وألوان خيوط التطريز :</u></p> <p>استخدم قماش الفازلين القابل للذوبان في الماء لعمل الزخرفة النباتية وطرزت بالخيوط الحريرية اللون المستخدم (الفوشي , الوردي)</p>    <p><u>الخامات المضافة :</u></p> <p>استخدم في إنهاء التصميم نوع من أنواع كرساتلات عسليه اللون أضيفت على</p> 	
 <p>نموذج "3"</p>	 <p>نموذج "2"</p>	 <p>نموذج "1"</p>



التصميم الخامس

الوحدة الزخرفية المستخدمة وألوان خيوط التطريز :

استخدم قماش الفايزلين القابل للذوبان في الماء لعمل الزخرفة النباتية وطرزت بالخيوط الحريرية اللون المستخدم (التركوازي)



الخامات المضافة :

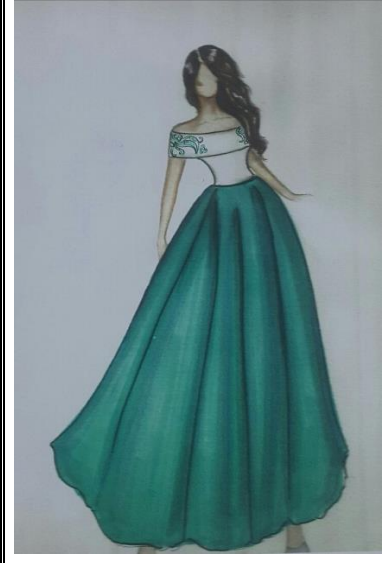
استخدم في إنهاء التصميم نوع من أنواع اللؤلؤ أضيفت على أجزاء من الزخرفة



نموذج "3"



نموذج "2"



نموذج "1"



التصميم المنفذ



الأقمشة :

استخدم في التصميم نوعين من الأقمشة
قماش شيفون باللون العودي للجزء العلوي للتصميم
قماش كريب ساتان باللون السكري للجزء السفلي للتصميم (بنطال)



التصميم السادس

الوحدة الزخرفية المستخدمة وألوان خيوط التطريز :

استخدم قماش الفازلين القابل للذوبان في الماء لعمل الزخرفة النباتية
وطرزت بالخيوط الحريرية
اللون المستخدم (عودي).



الخامات المضافة :

استخدم في إنهاء التصميم نوع من أنواع اللؤلؤ أضيفت على أجزاء
من الزخرفة .



نموذج "3"



نموذج "2"



نموذج "1"



التصميم المنفذ

الأقمشة :

استخدم في التصميم نوع واحد من الأقمشة بلونين .

1- قماش تفتا ستان باللون الأبيض واستخدم في الجزء العلوي من التصميم .

2- القماش تفتا ستان باللون البنفسجي واستخدم في الجزء السفلي من التصميم (جونيلا) .



التصميم السابع

الوحدة الزخرفية المستخدمة وألوان خيوط التطريز :

استخدم قماش الفازلين القابل للذوبان في الماء لعمل الزخرفة

النباتية وطرزت بالخياط الحريرية

اللون المستخدم (الذهبي الغامق)



الخامات المضافة :

استخدم في إنهاء التصميم نوع من أنواع اللؤلؤ أضيفت على أجزاء من الزخرفة .



نموذج "3"



نموذج "2"



نموذج "1"



التصميم المنفذ



التصميم الثامن

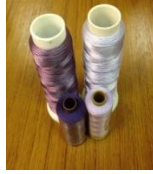
الأقمشة :

استخدم في التصميم نوع واحد من الأقمشة
القماش تقنا ستان باللون البنفسجي استخدم في تنفيذ كاهه
التصميم



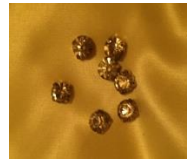
الوحدة الزخرفية المستخدمة وألوان خيوط التطريز :

استخدم قماش الفازلين القابل للذوبان في الماء لعمل الزخرفة
النباتية وطرزت بالخيوط الحريرية
اللون المستخدم (البنفسجي الفاتح, البنفسجي الغامق, الذهبي)



الخامات المضافة :

استخدم في إنهاء التصميم نوع من أنواع القصوص الكرسالية باللون العسلي أضيفت على أجزاء من الزخرفة .



نموذج "3"



نموذج "2"



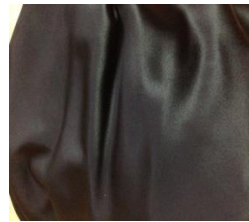
نموذج "1"



التصميم المنفذ

الأقمشة :

استخدم في هذا التصميم نوع واحد من الأقمشة :
قمماش ثقته باللون الأسود استخدم في تنفيذ كافة التصميم .
نفذت فتحة الرقبة على شكل (V) . والكم نفذ طويل يأخذ
شكل اليد . والجزء السفلي من التصميم يأخذ شكل السمكة .



التصميم التاسع

الوحدة الزخرفية المستخدمة ، وألوان خيوط التطريز :

استخدم في التصميم وحدة زخرفية تحتوي على ورود طرزت
بالخيوط الحريرية بلون واحد العنابي .



إضافات الزخرفة :

ورود من الأرجنزا باللون الأسود وكرستال باللون الأسود



نموذج "3"



نموذج "2"



نموذج "1"



التصميم المنفذ

الأقمشة :

استخدم في هذا التصميم نوع واحد من الأقمشة :

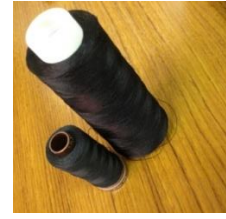
قماش شيفون باللون الأسود واللون الفوشي المحمر استخدم في تنفيذ جزء الأمام العلوي وجزء الخلف كامل والجزء السفلي من الأمام يحتوي على بنطلون جاهز باللون الأسود ، نفذت فتحة الرقبة على شكل بيضاوي ، لا يحتوي على أكمام .



التصميم العاشر

الوحدة الزخرفية المستخدمة ، وألوان خيوط التطريز :

استخدم في التصميم وحدة زخرفية تحتوي على ورده وأوراق شجر وطرزت بالخيوط الحريرية بلونين الاسود والفوشي المحمر .



إضافات الزخرفة :

كرستال باللون الاسود أضيفت على بعض أجزاء الزخرفة .



نموذج "3"



نموذج "2"



نموذج "1"



التصميم المنفذ



التصميم الحادي عشر

الأقمشة :

استخدم في التصميم نوع من القماش :

قماش تفتاه باللون البنفسجي استخدم في تنفيذ كافة التصميم ,
نفذت فتحه الرقبة بشكل دائري من الامام و V من الخلف



الوحدة الزخرفية المستخدمة وألوان خيوط التطريز :

استخدم قماش الفازلين القابل للذوبان في الماء لعمل الزخرفة
النباتية وطرزت بالخيوط الحريرية

اللون المستخدم (الفضي)



الخامات المضافة :

استخدم في إنهاء التصميم حزام



نموذج "3"



نموذج "2"



نموذج "1"



التصميم المنفذ



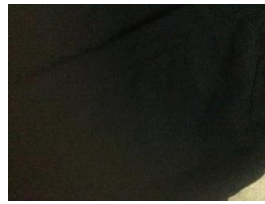
التصميم الثاني عشر

الأقمشة :

استخدم في التصميم نوعان من الأقمشة .

1- قماش البلوزه بوليستر باللون الأسود .

2- قماش البنطال قطن وبوليستر باللون الأسود



الوحدة الزخرفية المستخدمة وألوان خيوط التطريز :

استخدم قماش الفايزلين القابل للذوبان في الماء لعمل الزخرفة

النباتية وطرزت بالخيوط الحريرية

اللون المستخدم (الأبيض)



الخامات المضافة :

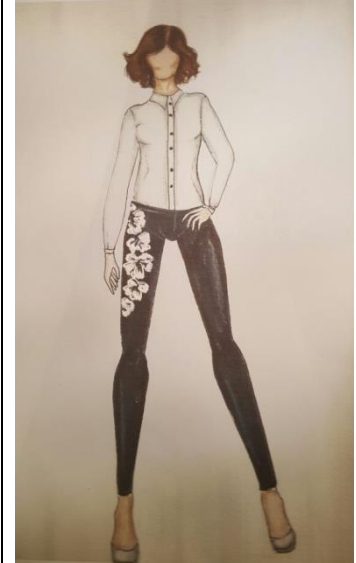
استخدم في إنهاء التصميم نوع من الفصوص السوداء اللون
أضيفت على أجزاء من الزخرفة



نموذج "3"

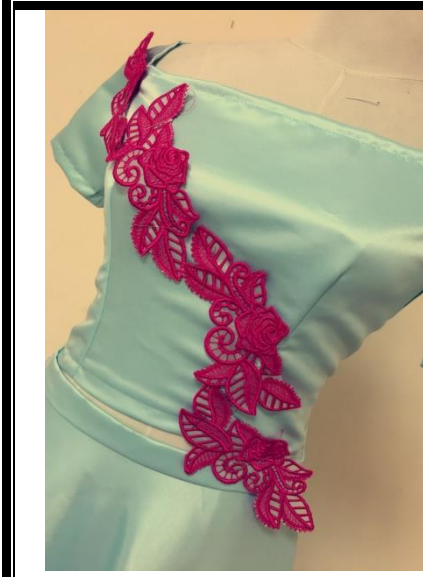


نموذج "2"



نموذج "1"

 <p>التصميم الثالث عشر</p>	<p>الأقمشة :</p> <p>استخدم في هذا التصميم نوع واحد من الأقمشة : قماش تفته باللون ازرق فاتح استخدم في تنفيذ كافة التصميم . ذو الكم حيران. وهو عبارة عن قطعتين جونيلا وكرساج</p> 
	<p>ألوان خيوط التطريز :</p> <p>طرزت بالخيوط الحريرية بلون واحد فوشي</p> 
	<p>الوحدة الزخرفية المستخدمة :</p> <p>استخدم في التصميم وحدة زخرفية تحتوي على ورد وأوراق شجر</p> 
	<p>إضافات الزخرفة :</p> <p>فصوص فضية</p> 



التصميم المنفذ



نموذج "2"



نموذج "1"



التصميم المنفذ

الأقمشة :

استخدم في هذا التصميم نوعين من الأقمشة :
قماش تفته باللون الوردي والاورجنزا الوردي. ذو كم قصير
وهو عبارة عن فستان كامل



التصميم الرابع عشر

الوان خيوط التطريز :

طرزت بالخيوط الحريرية بثلاثة اللوان قصب فضي ,,عنابي
وردي فاتح



الوحدة الزخرفية المستخدمة :

استخدم في التصميم وحدة زخرفية تحتوي على ورد وأوراق شجر
باستخدام قماش فازلين قابل للذوبان



إضافات الزخرفة : فصوص كرسنال



التصميم المنفذ



نموذج "2"



نموذج "1"

التصميمات المنتجة



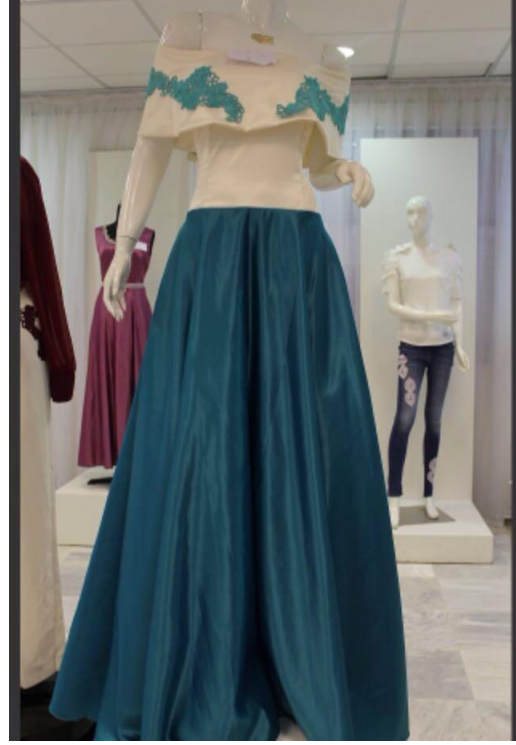
التصميم الثاني



التصميم الأول



التصميم الرابع



التصميم الثالث



التصميم السادس



التصميم الخامس



التصميم السابع

الصدق والثبات :

صدق الاستبيان :

يقصد به قدرة الاستبيان على قياس ما وضع لقياسه .

الصدق باستخدام الاتساق الداخلي بين الدرجة الكلية لكل محور والدرجة الكلية للاستبيان :

تم حساب الصدق باستخدام الاتساق الداخلي وذلك بحساب معامل الارتباط (معامل ارتباط بيرسون) بين الدرجة الكلية لكل محور (الجانب الجمالي ، الجانب الابتكاري ، الجانب الوظيفي) والدرجة الكلية للاستبيان ، والجدول التالي يوضح ذلك :

جدول (1): قيم معاملات الارتباط بين درجة كل محور ودرجة الاستبيان

الدلالة	الارتباط	
0.01	0.924	المحور الأول : الجانب الجمالي
0.01	0.716	المحور الثاني : الجانب الابتكاري
0.01	0.889	المحور الثالث : الجانب الوظيفي

يتضح من الجدول أن معاملات الارتباط كلها دالة عند مستوى (0.01) لاقتربها من الواحد الصحيح مما يدل على صدق وتجانس محاور الاستبيان .

الثبات :

يقصد بالثبات reability دقة الاختبار في القياس والملاحظة ، وعدم تناقضه مع نفسه ، واتساقه واطراده فيما يزودنا به من معلومات عن سلوك المفحوص ، وهو النسبة بين تباين الدرجة على المقياس التي تشير إلى الأداء الفعلي للمفحوص ، و تم حساب الثبات عن طريق :

1- معامل الفا كرونباخ Alpha Cronbach

2- طريقة التجزئة النصفية Split-half

جدول (2): قيم معامل الثبات لمحاور الاستبيان

التجزئة النصفية	معامل الفا	المحاور
0.895 – 0.823	0.861	المحور الأول : الجانب الجمالي
0.789 – 0.711	0.756	المحور الثاني : الجانب الابتكاري
0.937 – 0.865	0.900	المحور الثالث : الجانب الوظيفي
0.866 – 0.794	0.837	ثبات الاستبيان ككل

يتضح من الجدول السابق أن جميع قيم معاملات الثبات : معامل الفا ، التجزئة النصفية ، دالة عند مستوى 0.01 مما يدل على ثبات الاستبيان .

نتائج البحث :

الفرض الأول :

توجد فروق ذات دلالة إحصائية بين التصميمات السبع في تحقيق الجانب الجمالي وفقا لأراء المحكمين وللتحقق من هذا الفرض تم حساب تحليل التباين للتصميمات السبع في تحقيق الجانب الجمالي وفقا لأراء المحكمين والجدول التالي يوضح ذلك :

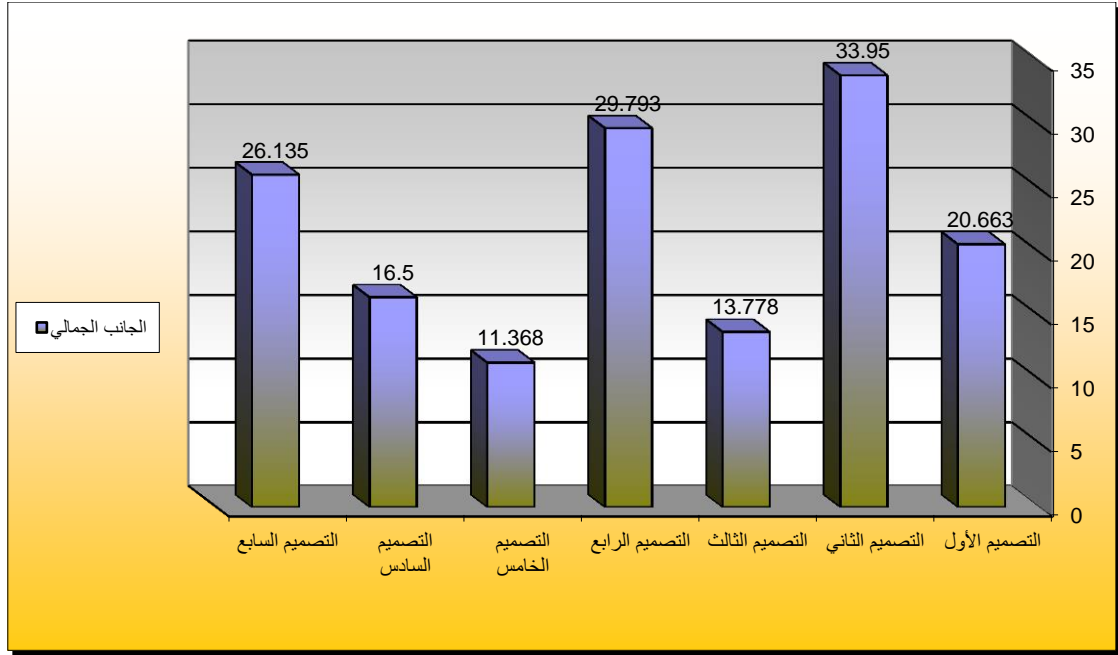
جدول (3) تحليل التباين للتصميمات السبع في تحقيق الجانب الجمالي وفقا لأراء المحكمين.

الدلالة	قيمة (ف)	درجات الحرية	متوسط المربعات	مجموع المربعات	الجانب الجمالي
0.01	37.876	6	725.686	4354.116	بين المجموعات
دال		63	19.159	1207.043	داخل المجموعات
		69		5561.159	المجموع

يتضح من جدول (3) إن قيمة (ف) كانت (37.876) وهى قيمة دالة إحصائيا عند مستوى (0.01)، مما يدل على وجود فروق بين التصميمات السبع في تحقيق الجانب الجمالي وفقا لأراء المحكمين ، ولمعرفة اتجاه الدلالة تم تطبيق اختبار شيفيه للمقارنات المتعددة والجدول التالي يوضح ذلك:

جدول (4) اختبار شيفيه للمقارنات المتعددة.

التصميم السابع م =	التصميم السادس م =	التصميم الخامس م =	التصميم الرابع م =	التصميم الثالث م =	التصميم الثاني م =	التصميم الأول م =	الجانب الجمالي
26.135	16.500	11.368	29.793	13.778	33.950	20.663	
						-	التصميم الأول
						*13.287 *	التصميم الثاني
					*20.172 *	**6.885	التصميم الثالث
				*16.015 *	**4.157	**9.130	التصميم الرابع
		-	*18.425 *	*2.410	*22.582 *	**9.295	التصميم الخامس
	-	**5.132	*13.292 *	*2.722	*17.449 *	**4.162	التصميم السادس
-	*9.634 *	*14.767 *	**3.658	*12.357 *	**7.815	**5.472	التصميم السابع



شكل (1): فروق التصميمات السبع في تحقيق الجانب الجمالي وفقاً لأراء المحكمين

يتضح من الجدول (4) والشكل (1) الآتي :

1-وجود فروق دالة إحصائية بين التصميم الثاني وكلا من التصميم الرابع والتصميم السابع والتصميم الأول والتصميم السادس والتصميم الثالث والتصميم الخامس عند مستوى دلالة 0.01 لصالح التصميم الثاني .

2-وجود فروق دالة إحصائية بين التصميم الرابع وكلا من التصميم السابع والتصميم الأول والتصميم السادس والتصميم الثالث والتصميم الخامس عند مستوى دلالة 0.01 لصالح التصميم الرابع .

3-وجود فروق دالة إحصائية بين التصميم السابع وكلا من التصميم الأول والتصميم السادس والتصميم الثالث والتصميم الخامس عند مستوى دلالة 0.01 لصالح التصميم السابع .

4-وجود فروق دالة إحصائية بين التصميم الأول وكلا من التصميم السادس والتصميم الثالث والتصميم الخامس عند مستوى دلالة 0.01 لصالح التصميم الأول .

5-وجود فروق دالة إحصائية بين التصميم السادس والتصميم الثالث عند مستوى دلالة 0.05 لصالح التصميم السادس .

6-وجود فروق دالة إحصائية بين التصميم السادس والتصميم الخامس عند مستوى دلالة 0.01 لصالح التصميم السادس .

7-وجود فروق دالة إحصائية بين التصميم الثالث والتصميم الخامس عند مستوى دلالة 0.05 لصالح التصميم الثالث .

ومن النتائج السابقة يتضح أن :

التصميم الثاني كان أفضل التصميمات في تحقيق الجانب الجمالي وفقا لأراء المحكمين ، يليه التصميم الرابع ، ثم التصميم السابع ، ثم التصميم الأول ، ثم التصميم السادس ، ثم التصميم الثالث ، وأخيرا التصميم الخامس .

الفرض الثاني :

توجد فروق ذات دلالة إحصائية بين التصميمات السبع في تحقيق الجانب الابتكاري وفقا لأراء المحكمين. وللتحقق من هذا الفرض تم حساب تحليل التباين للتصميمات السبع في تحقيق الجانب الابتكاري وفقا لأراء المحكمين والجدول التالي يوضح ذلك :

جدول (5): تحليل التباين للتصميمات السبع في تحقيق الجانب الابتكاري وفقا لأراء المحكمين

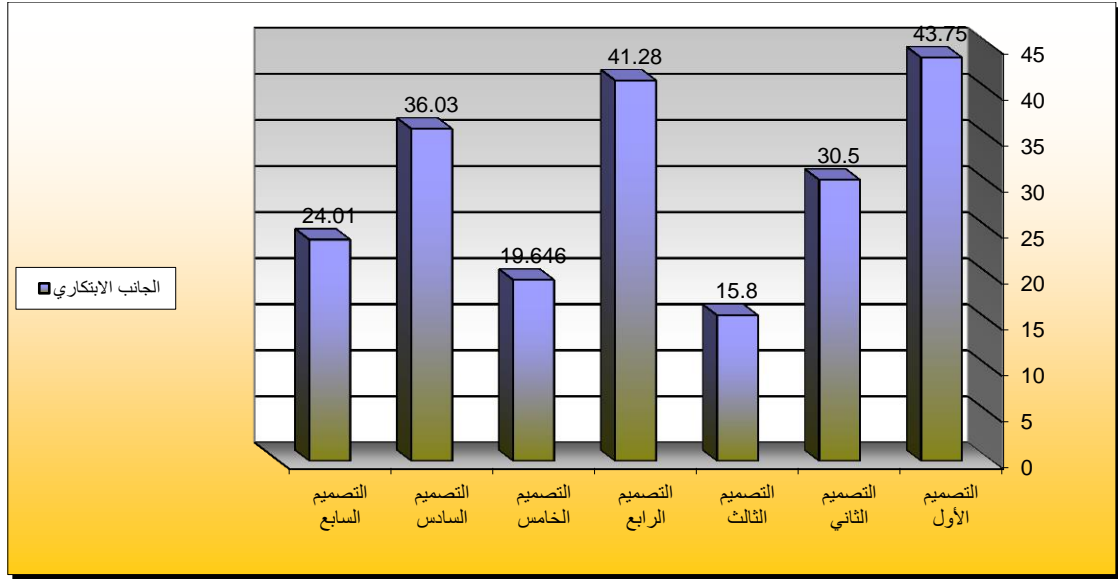
الدلالة	قيمة (ف)	درجات الحرية	متوسط المربعات	مجموع المربعات	الجانب الابتكاري
0.01 دال	46.240	6	1385.053	8310.321	بين المجموعات
		63	29.954	1887.087	داخل المجموعات
		69		10197.408	المجموع

يتضح من جدول (5) إن قيمة (ف) كانت (46.240) وهي قيمة دالة إحصائية عند مستوى (0.01)، مما يدل على وجود فروق بين التصميمات السبع في تحقيق الجانب الابتكاري وفقا

لأراء المحكمين ، ولمعرفة اتجاه الدلالة تم تطبيق اختبار شيفيه للمقارنات المتعددة والجدول التالي يوضح ذلك :

جدول (6): اختبار شيفيه للمقارنات المتعددة

التصميم الابتكاري	التصميم الأول	التصميم الثاني	التصميم الثالث	التصميم الرابع	التصميم الخامس	التصميم السادس	التصميم السابع
م =	م =	م =	م =	م =	م =	م =	م =
43.750	30.500	15.800	41.280	19.646	36.030	24.010	
التصميم الأول	-						
التصميم الثاني	13.250 **	-					
التصميم الثالث	27.950 **	14.700 **	-				
التصميم الرابع	*2.470 **	10.780 **	25.480 **	-			
التصميم الخامس	24.104 **	10.854 **	*3.846 *	21.634 **	-		
التصميم السادس	*7.720 *	*5.530 *	20.230 **	*5.250 *	16.384 **	-	
التصميم السابع	19.740 **	*6.490 *	*8.210 *	17.270 **	*4.364 *	12.020 **	-



شكل (2): فروق التصميمات السبع في تحقيق الجانب الابتكاري وفقا لأراء المحكمين.

يتضح من الجدول (6) والشكل (2) الآتي :

- 1- وجود فروق دالة إحصائية بين التصميم الأول والتصميم الرابع عند مستوى دلالة 0.05 لصالح التصميم الأول .
- 2- وجود فروق دالة إحصائية بين التصميم الأول وكلا من التصميم السادس والتصميم الثاني والتصميم السابع والتصميم الخامس والتصميم الثالث عند مستوى دلالة 0.01 لصالح التصميم الأول .
- 3- وجود فروق دالة إحصائية بين التصميم الرابع وكلا من التصميم السادس والتصميم الثاني والتصميم السابع والتصميم الخامس والتصميم الثالث عند مستوى دلالة 0.01 لصالح التصميم الرابع .
- 4- وجود فروق دالة إحصائية بين التصميم السادس وكلا من التصميم الثاني والتصميم السابع والتصميم الخامس والتصميم الثالث عند مستوى دلالة 0.01 لصالح التصميم السادس .
- 5- وجود فروق دالة إحصائية بين التصميم الثاني وكلا من التصميم السابع والتصميم الخامس والتصميم الثالث عند مستوى دلالة 0.01 لصالح التصميم الثاني .

6- وجود فروق دالة إحصائية بين التصميم السابع وكلا من التصميم الخامس والتصميم الثالث عند مستوى دلالة 0.01 لصالح التصميم السابع .

7- وجود فروق دالة إحصائية بين التصميم الخامس والتصميم الثالث عند مستوى دلالة 0.01 لصالح التصميم الخامس .

ومن النتائج السابقة يتضح أن :

التصميم الأول كان أفضل التصميمات في تحقيق الجانب الابتكاري وفقا لأراء المحكمين، يليه التصميم الرابع، ثم التصميم السادس، ثم التصميم الثاني، ثم التصميم السابع، ثم التصميم الخامس، وأخيرا التصميم الثالث.

الفرض الثالث :

توجد فروق ذات دلالة إحصائية بين التصميمات السبع في تحقيق الجانب الوظيفي وفقا لأراء المحكمين وللتحقق من هذا الفرض تم حساب تحليل التباين للتصميمات السبع في تحقيق الجانب الوظيفي وفقا لأراء المحكمين والجدول التالي يوضح ذلك :

جدول (7): تحليل التباين للتصميمات السبع في تحقيق الجانب الوظيفي وفقا لأراء المحكمين

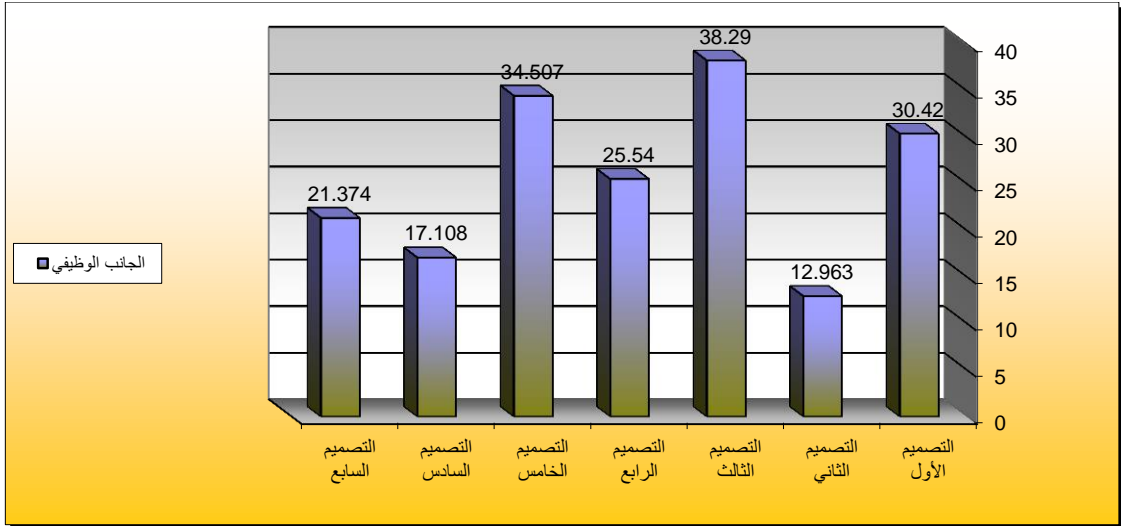
الدلالة	قيمة (ف)	درجات الحرية	متوسط المربعات	مجموع المربعات	الجانب الوظيفي
0.01 دال	29.213	6	2087.407	12524.442	بين المجموعات
		63	71.455	4501.652	داخل المجموعات
		69		17026.094	المجموع

يتضح من جدول (7) إن قيمة (ف) كانت (29.213) وهى قيمة دالة إحصائية عند مستوى (0.01)، مما يدل على وجود فروق بين التصميمات السبع في تحقيق الجانب الوظيفي

وفقا لأراء المحكمين، ولمعرفة اتجاه الدلالة تم تطبيق اختبار شيفيه للمقارنات المتعددة والجدول التالي يوضح ذلك :

جدول (8): اختبار شيفيه للمقارنات المتعددة.

التصميم السابع	التصميم السادس م = 17.10 8	التصميم الخامس م = 34.507	التصميم الرابع م = 25.54 0	التصميم الثالث م = 38.290	التصميم الثاني م = 12.963	التصميم الأول م = 30.420	الجانب الوظيفي
						-	التصميم الأول
					-	*17.457 *	التصميم الثاني
				-	*25.327 *	**7.870	التصميم الثالث
			-	*12.750 *	*12.577 *	**4.880	التصميم الرابع
		-	*8.967 *	**3.783	*21.544 *	**4.087	التصميم الخامس
	-	*17.399 *	*8.432 *	*21.182 *	**4.145	*13.312 *	التصميم السادس
-	*4.266 *	*13.133 *	*4.166 *	*16.916 *	**8.411	**9.046	التصميم السابع



شكل (3): فروق التصميمات السبع في تحقيق الجانب الوظيفي وفقا لأراء المحكمين.

يتضح من الجدول (8) والشكل (3) الآتي :

- 1- وجود فروق دالة إحصائية بين التصميم الثالث وكلا من التصميم الخامس والتصميم الأول والتصميم الرابع والتصميم السابع والتصميم السادس والتصميم الثاني عند مستوى دلالة 0.01 لصالح التصميم الثالث .
- 2- وجود فروق دالة إحصائية بين التصميم الخامس وكلا من التصميم الأول والتصميم الرابع والتصميم السابع والتصميم السادس والتصميم الثاني عند مستوى دلالة 0.01 لصالح التصميم الخامس .
- 3- وجود فروق دالة إحصائية بين التصميم الأول وكلا من التصميم الرابع والتصميم السابع والتصميم السادس والتصميم الثاني عند مستوى دلالة 0.01 لصالح التصميم الأول .
- 4- وجود فروق دالة إحصائية بين التصميم الرابع وكلا من التصميم السابع والتصميم السادس والتصميم الثاني عند مستوى دلالة 0.01 لصالح التصميم الرابع .
- 5- وجود فروق دالة إحصائية بين التصميم السابع وكلا من التصميم السادس والتصميم الثاني عند مستوى دلالة 0.01 لصالح التصميم السابع .
- 6- وجود فروق دالة إحصائية بين التصميم السادس والتصميم الثاني عند مستوى دلالة 0.01 لصالح التصميم السادس .

ومن النتائج السابقة يتضح أن :

التصميم الثالث كان أفضل التصميمات في تحقيق الجانب الوظيفي وفقا لأراء المحكمين، يليه التصميم الخامس، ثم التصميم الأول، ثم التصميم الرابع، ثم التصميم السابع، ثم التصميم السادس، وأخيرا التصميم الثاني.

الفرض الرابع :

توجد فروق ذات دلالة إحصائية بين التصميمات السبع وفقا لأراء المحكمين وللتحقق من هذا الفرض تم حساب تحليل التباين للتصميمات السبع وفقا لأراء المحكمين والجدول التالي يوضح ذلك:

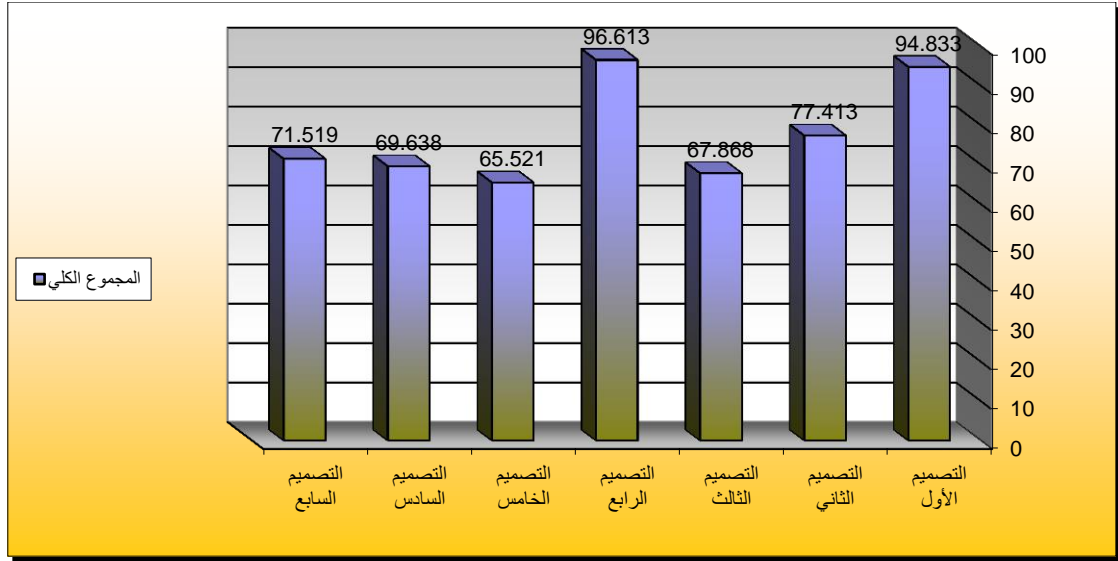
جدول (9): تحليل التباين للتصميمات السبع وفقا لأراء المحكمين.

الدلالة	قيمة (ف)	درجات الحرية	متوسط المربعات	مجموع المربعات	المجموع الكلي
0.01 دال	54.284	6	919.732	5518.393	بين المجموعات
		63	16.943	1067.411	داخل المجموعات
		69		6585.804	المجموع

يتضح من جدول (9) إن قيمة (ف) كانت (54.284) وهى قيمة دالة إحصائية عند مستوى (0.01)، مما يدل على وجود فروق بين التصميمات السبع وفقا لأراء المحكمين ، ولمعرفة اتجاه الدلالة تم تطبيق اختبار شيفيه للمقارنات المتعددة والجدول التالي يوضح ذلك :

جدول (10): اختبار شيفيه للمقارنات المتعددة

التصميم السابع	التصميم السادس	التصميم الخامس	التصميم الرابع	التصميم الثالث	التصميم الثاني	التصميم الأول	المجموع الكلي
= م 71.51 9	= م 69.6 38	= م 65.52 1	= م 96.613	= م 67.868	= م 77.413	= م 94.833	
						-	التصميم الأول
					-	17.420 **	التصميم الثاني
				-	*9.545 *	26.965 **	التصميم الثالث
			-	28.745 **	19.200 **	1.780	التصميم الرابع
		-	*31.092 *	*2.347	11.892 **	29.312 **	التصميم الخامس
	-	*4.117 *	*26.975 *	1.770	*7.775 *	25.195 **	التصميم السادس
-	1.881	*5.998 *	*25.094 *	*3.651 *	*5.894 *	23.314 **	التصميم السابع



شكل (4): فروق التصميمات السبع وفقا لأراء المحكمين.

يتضح من الجدول (10) والشكل (4) الآتي :

- 1- وجود فروق دالة إحصائية بين التصميم الرابع وكلا من التصميم الثاني والتصميم السابع والتصميم السادس والتصميم الثالث والتصميم الخامس عند مستوى دلالة 0.01 لصالح التصميم الرابع .
- 2- عدم وجود فروق دالة إحصائية بين التصميم الرابع والتصميم الأول .
- 3- وجود فروق دالة إحصائية بين التصميم الأول وكلا من التصميم الثاني والتصميم السابع والتصميم السادس والتصميم الثالث والتصميم الخامس عند مستوى دلالة 0.01 لصالح التصميم الأول .
- 4- وجود فروق دالة إحصائية بين التصميم الثاني وكلا من التصميم السابع والتصميم السادس والتصميم الثالث والتصميم الخامس عند مستوى دلالة 0.01 لصالح التصميم الثاني .
- 5- عدم وجود فروق دالة إحصائية بين التصميم السابع والتصميم السادس .
- 6- وجود فروق دالة إحصائية بين التصميم السابع وكلا من التصميم الثالث والتصميم الخامس عند مستوى دلالة 0.01 0.01 لصالح التصميم السابع .
- 7- عدم وجود فروق دالة إحصائية بين التصميم السادس والتصميم الثالث .

8-وجود فروق دالة إحصائيا بين التصميم السادس والتصميم الخامس عند مستوى دلالة 0.01 لصالح التصميم السادس .

9-وجود فروق دالة إحصائيا بين التصميم الثالث والتصميم الخامس عند مستوى دلالة 0.05 لصالح التصميم الثالث .

ومن النتائج السابقة يتضح أن :

التصميم الرابع كان أفضل التصميمات وفقا لأراء المحكمين ، يليه التصميم الأول ، ثم التصميم الثاني ، ثم التصميم السابع ، ثم التصميم السادس ، ثم التصميم الثالث ، وأخيرا التصميم الخامس .

ومن النتائج السابقة يتضح أن :

- 1-امكن تنفيذ زخارف اللاسيه بصوره جمالية تضيف للقطعة الملبسية حس جمالي .
- 2-تجديد فن اللاسيه في العصر الحالي باستخدام المكينات والبرمجيات الحديثة .
- 3-امكن توفير الوقت والجهد واستبدال التطريز اليدوي بالتطريز الآلي .
- 4-استخدم فن اللاسيه في عمل مكملات للملابس .

التوصيات :

- 1- تطوير هذا الفن و والاستفادة منه في جميع مجالات الأزياء والديكور .
- 2- تدريس فن اللاسيه اليدوي والآلي للطالبات في مرحلة البكالوريوس .
- 3- تعليم تصميم فن اللاسيه بالكمبيوتر وابتكار تصميمات بواسطته .

المراجع

1- مرزوق وآخرون : 2001م ، فن التطريز .

2- موسي وآخرون : 2009م ، موسوعة التطريز ، تاريخه وفنونه .

3- البسام وآخرون : 2002م ، موسوعة التطريز اليدوي .

4- ماضي وآخرون : 2005م .

**STUDY THE ART OF ALLASAH AND EMPLOYMENT USING
AN AUTOMATED EMBROIDERY DESIGNS IN
INNOVATIVE MBUSAH**

Khira Awad Elzahrany

Assistant Prof. Dept. of Fahion Design, Fac. Design, Om-Elkora Univ.

ABSTRACT

The art of embroidery is one of the oldest and finest art and most beautiful human Arfa has since the beginning of the Pharaonic era and has been linked closely industry, clothing and furniture to enrich embroidered pieces in order to add a valuable aesthetic and utilitarian and economical. The research aims to: Allasah highlighting the aesthetics of art in clothing and supplements. The use of automated embroidery machines in the production units of decorative art embroidered Allasah. Innovation designs Mbusah Speaking restaurant units embroidered art Allasah. The research concluded: There were statistically significant differences between the seven designs to achieve the aesthetic aspect differences according to the opinions of the arbitrators. There were statistically significant differences between the seven designs to achieve creative side differences according to the opinions of the arbitrators. There were statistically significant differences between the seven designs to achieve functional aspect differences according to the opinions of the arbitrators. The presence of statistically significant differences between the seven designs according to the opinions of the arbitrators. I recommend Search for: The development of this art, and benefit from it in all areas of fashion and decoration. Teaching the art of manual and automatic Allasah of the students in the undergraduate. Teach the art of design and innovation Allasah computer designs through him.