

توظيف زخارف وأساليب تطريز ملابس

النساء التقليدية في المملكة العربية

السعودية

د. ليلي عبد الرحمن الشهري ، د. سناء معروف

بخاري

قسم الملابس والنسيج



المجلة العلمية المحكمة لدراسات وبحوث التربية النوعية

المجلد الثالث- العدد الأول- مسلسل العدد (٥)-الجزء الثالث، يناير ٢٠١٧

رقم الإيداع بدار الكتب ٢٤٢٧٤ لسنة ٢٠١٦

ISSN-Print: 2356-8690 ISSN-Online: 2356-8690

موقع المجلة عبر بنك المعرفة المصري <https://jsezu.journals.ekb.eg>

البريد الإلكتروني للمجلة E-mail JSROSE@foe.zu.edu.eg

توظيف زخارف وأساليب تطريز ملابس النساء التقليدية في المملكة العربية السعودية

د. ليلي عبد الرحمن الشهري ، د. سناء معروف بخاري

قسم الملابس والنسيج

الملخص:

تتميز الملابس التقليدية في المملكة العربية السعودية بثنائها بالزخارف وأساليب التطريز المختلفة والتي تم جمعها في العديد من الدراسات التي اهتمت بتوثيقها إلا أنه لم يتم توظيفها وإبرازها والاستفادة منها في مجالات تساعد على نشرها.

وتمتاز الملابس التقليدية بالطابع الزخرفي، فالذوق الشعبي شغوف بالألوان الزاهية والزخارف الكثيرة وهي تعطي صورة لتفاعل الإنسان مع المحيط الطبيعي والبيئة الاجتماعية ففي دراستها تسليط الأضواء على المجتمع القديم ذي العلاقات الاقتصادية والاجتماعية البسيطة.

أهداف البحث :

١- جمع وتصنيف وتوضيح الزخارف وأساليب التطريز المستخدمة في تزيين ملابس النساء التقليدية في المملكة العربية السعودية .

٢- عمل تصميمات حديثة مستوحاة من الزخارف التقليدية لملابس النساء في المملكة العربية السعودية.

٣- إبتكار تصميمات حديثة باستخدام أساليب التطريز التقليدية .

توصل البحث الي :

١- توجد فروق ذات دلالة إحصائية بين التصميمات الثمانية في الابتكار وفقا لأراء المحكمين .

٢- توجد فروق ذات دلالة إحصائية بين التصميمات الثمانية في الإبداع وفقا لأراء المحكمين .

٣- توجد فروق ذات دلالة إحصائية بين التصميمات الثمانية في المهارة والإتقان وفقا لأراء المحكمين .

التوصيات :

- ١- الاهتمام بالدراسات والأبحاث التي تناولت الملابس التقليدية من حيث "الزخارف والتطريز" في جميع مناطق المملكة وجمعها في مجلد مصور.
- ٢- الاستفادة من النتائج والرسومات التي توصلت إليها الباحثة في وضع تصاميم جديدة مطورة يسهل تنفيذها بكل دقة في مادة التطريز اليدوي لطالبات قسم الملابس والنسيج بالكلية.
- ٣- الاهتمام بمنتجات الصناعات الحرفية مثل أشغال التطريز اليدوي، والاهتمام بتسويقها داخلياً وخارجياً والمشاركة في المعارض والمؤتمرات الدولية .
- ٤- إقامة دورات تدريبية للتطريز اليدوي التقليدي لنشرة والمحافظة عليّة من الاندثار للاستفادة مئة في تزيين القطع الملابس الحديثة .

المقدمة

تتميز الملابس التقليدية في المملكة العربية السعودية بثرائها بالزخارف وأساليب التطريز المختلفة والتي تم جمعها في العديد من الدراسات التي اهتمت بتوثيقها إلا أنه لم يتم توظيفها وإبرازها والاستفادة منها في مجالات تساعد على نشرها.

وتمتاز الملابس التقليدية بالطابع الزخرفي، فالذوق الشعبي شغوف بالألوان الزاهية والزخارف الكثيرة وهي تعطي صورة لتفاعل الإنسان مع المحيط الطبيعي والبيئة الاجتماعية ففي دراستها تسليط الأضواء على المجتمع القديم ذي العلاقات الاقتصادية والاجتماعية البسيطة (ماضي، ١٩٨٣).

ونظراً لكبر مساحة المملكة العربية السعودية تعددت مناطقها واختلفت تضاريسها ومناخها مما أدى إلى اختلاف الملابس التقليدية من منطقة لأخرى من حيث الزخارف وأساليب التطريز والألوان والأقمشة تبعاً للبيئة المحيطة بهم (Ross، 1994، P: 37).

والملابس التقليدية للمملكة العربية السعودية تمتاز بأنها غنية بالزخارف والتطريز حيث كانت المرأة على دراية بهذا الفن وكانت من الدقة والإتقان الذي تفخر به كل امرأة لأنه يضيف على ملابسها البهجة والمتعة.

فالملابس التقليدية لها أهمية بالغة تجاه التغييرات السريعة في الزي، والاهتمام بها في أي بلد عربي هي قضية تراثية لكونها تاريخية الأصل تحتاج إلى حفظ ورعاية، وهي برغم قلتها تعتبر سجلاً تحفظ فيه مظاهر كل عصر من العصور (شكري وهنري، ٢٠٠٤، ص: ١١).

فالزخارف المطرزة في عصرنا هذا أصبحت عنصراً له أهميته في المنتجات سواء نفذت يدوياً أو آلياً (سليمان، ١٩٨٧، ص: ١٤).

وقد أشار المصمودي (١٩٨٥، ص: ١٠٨) إلى تجدد اهتمام الدول بقطاع الصناعات التقليدية في السنوات الأخيرة بصفة ملحوظة ، ويرجع ذلك للرغبة في فتح موارد رزق جديدة تسهم في حل مشكلة البطالة ، وكذلك لزيادة حجم الصادرات وتحقيق التنمية الاقتصادية والسياحية .

ويؤكد كلا من الرفاعي (٢٠٠٦، ص: ٦) وعبدالباقي (٢٠٠٦، ص: ٢) أن الاستثمار في الصناعات التقليدية يعد استثمار في تنمية القيم الثقافية والمعرفية والبيئية والتي تتطلب مزيداً من البراعة في تخطيط التسويق والدعاية للمنتج ، مما يساعد على توفير فرص عمل منخفضة التكلفة، حيث تعتبر المنتجات اليدوية مصدراً لنقل الفكر والثقافة المحلية إلى مجتمعات أخرى .

وذكر **Teruo** نقلاً عن **قشقري وآخرون (٢٠٠٦)** أنه نظراً لتمييز الأزياء التقليدية في معظم البلدان بالطابع الزخرفي مهما اختلفت الأجناس والأقطار بل تجاوزت للتعبير عن المكانة الاجتماعية والاقتصادية ، وتنوعت الطرق و الأساليب وأنماط الزخارف في كل منطقة على حده مما كان له الأثر في اختلاف الوحدات التي تستخدم في زخرفة الأزياء التقليدية فأصبح لكل منها قواعد وأساليبها في الزخرفة والتي يحددها المجتمع لتحقيق أنماط التصميم الزخرفي الجيدة والخاص بها واعتمدت هذه التصميمات المتنوعة على مواصفات مطلوبة تعمل على ابتكار وصياغة أساليب الزخرفة المطلوبة والتي تعد نوع من الإبداع العلمي والابتكار .

وتمتاز الأزياء التقليدية في المملكة بوجه عام بالتطريز فمهما اختلفت الحالة الاجتماعية أو الاقتصادية للمرأة فلا بد أن يكون هناك تطريز على ملابسها خصوصاً في ملابس المناسبات والأعياد. وقد يطلق على التطريز نقش أو حروز أو مغازل أو غزيلات أو مغيزلات، وكانت

عملية التطريز بدائية تلقائية، إذ تقوم المرأة بتطريز ملابسها بدون رسوم مسبقة ترسمها والزخارف.

فللتطريز أهمية كبيرة لملابس النساء التقليدية خاصة في ملابس الأعراس والمناسبات ويطلق عليه كلمة "شغل" وهو الاسم المتعارف عليه لعملية التطريز اليدوي، ويقوم "الصانع" بعمل التطريز على الملابس بعد أن تفصل وتخط أجزاء الثوب، حيث يتم تطريز المناطق الظاهرة للعيان بكميات كبيرة.

وكانت كمية ونوعية التطريز الموجودة على الملابس تتوقف على المستوى الاقتصادي والاجتماعي للمرأة فالنساء الثريات يفضلن عمل التطريز بكمية كبيرة أكثر من الفقراء فزوجة شيخ القبيلة أو النساء من الطبقة الغنية تتعدد ملابسهم وتتميز بكثرة التطريز بينما النساء من الطبقة المتوسطة أو الفقيرة يكتفوا بالقليل من الملابس أو ما يستر العورة فقط وتتميز ملابسهم بقلة التطريز.

وتنوعت الدراسات التي تناولت ملابس النساء التقليدية في المملكة العربية السعودية مثل دراسة العقل وسمية عبد الرحمن (٢٠٠٥) التي هدفت إلى جمع طرق التزيين المتبعة في مناطق المملكة وإعادة تنفيذها بالطرق والإمكانات الحديثة. ودراسة السويداء، نوف عبد الله (٢٠٠٧م) والتي هدفت إلى دراسة خطوط زخارف وتقنيات الأزياء التقليدية السعودية لتكون مصدراً للاقتباس. ودراسة الهليل، نجلاء إبراهيم (٢٠٠٧م) والتي هدفت إلى تطوير الأزياء التقليدية الخاصة بالعروس في مناطق المملكة، وتوظيف التراث التقليدي لزي العروس عن طريق ابتكار ثوب زفاف مستوحى منه. ودراسة العجاجي، تهاني ناصر (٢٠٠٥م) حيث هدفت إلى تسجيل وتصنيف الملابس التقليدية للنساء ومكملاتها في المنطقة الشمالية. ودراسة الشهري، ليلى عبد الرحمن (٢٠٠٦م) التي هدفت إلى توصيف الملابس التقليدية ومكملاتها في منطقة عسير وتوثيق أساليب التطريز. كذلك دراسة علي، لمياء حسن (٢٠٠٢م) التي هدفت إلى تحقيق قيم جمالية فنية تشكيلية من خلال تصميمات زخرفية مقتبسة من الزخارف الإسلامية في العصر العثماني. كذلك دراسة العمري، مريم محمد (٢٠٠٣م) التي هدفت إلى دراسة الوحدات الزخرفية الشعبية بالمملكة العربية السعودية وإسهام هذه الزخارف الشعبية في ابتكار تصميمات مستخدمة تصلح كمعلاقات.

مشكلة البحث :

يمكن صياغة مشكلة البحث من خلال التساؤلات التالية:

- ١- ما أنواع غرز التطريز المستخدمة في ملابس النساء التقليدية في مناطق المملكة ؟
- ٢- ما امكانية الاستفادة من توظيف زخارف وأساليب تطريز ملابس النساء التقليدية في ابتكار تصميمات حديثة ؟

أهداف البحث :

- ١- جمع وتصنيف وتوضيح الزخارف وأساليب التطريز المستخدمة في تزيين ملابس النساء التقليدية في المملكة العربية السعودية.
- ٢- عمل تصميمات حديثة مستوحاة من الزخارف التقليدية لملابس النساء في المملكة العربية السعودية.
- ٣- ابتكار تصميمات حديثة باستخدام أساليب التطريز التقليدية.

أهمية البحث :

يهتم البحث بجمع وتصنيف الزخارف وأساليب التطريز المستخدمة في تزيين ملابس النساء التقليدية في المملكة العربية السعودية، وتصميم وحدات مستوحاة من الزخارف التقليدية لملابس النساء في المملكة، حيث تتميز كل منطقة من المناطق بتراث خاص بها يميزها عن باقي المناطق، كما تتميز كل منطقة باهتمام سكانها بتزيين وزخرفة الملابس حيث كان التطريز والزخارف التقليدية تحظى بالاهتمام الخاص من جميع طبقات المجتمع. إضافة إلى تأصيل هذه الحرفة عبر توارثها من الآباء والأجداد. ومن هنا برزت الصناعات التقليدية والتي من ضمنها أشغال التطريز اليدوي باعتبار أن هذه الصناعات تمثل هوية الشعوب وتراثها الثقافي ، في محاولة جادة لإحيائها وإعادة استعمالها وتطويرها .

مصطلحات البحث :

. توظيف :

- المقصود به في هذا البحث هو: الاستخدام الأمثل لزخارف وأساليب تطريز الملابس التقليدية بعد التجديد والابتكار فيها لتلاءم صناعة التذكارات السياحية.

. الزخرفة :

- عرفها الشال (١٩٨٤، ص: ٧٤) بأنها التزيين والتحلية، فتكون وحدات الشكل الفني في تكرار ونسق يسر الناظرين كالخطوط والألوان والإيقاعات.
- كما عرفها البعلبكي (١٩٩٣، ص: ٦٠٤) بأنها تزيين، وزخرف: حسنة وزينة. والزخرف جمعها زخارف: حسن الشيء المنجد (١٩٩٧، ص: ٢٩٦).

. الزخارف التقليدية :

- عرفتها الشهري (٢٠٠٦، ص: ٨) بأنها جميع الوحدات الزخرفية التي قام الحرفيين التقليديين بتوارثها من الأجداد واستخدامها في زخرفة وتزيين المنتجات اليدوية والتي تم نقلها من جيل لآخر.

. التطريز :

- عرفته ماهر (١٩٨٦، ص: ١٠٥) بأنه زخرفة القماش بعد أن يتم نسجه بواسطة إبرة الخياطة بخيوط ملونة غالباً ومن مادة أغلى من مادة النسيج.
- والتطريز تجميل وتزيين الثوب أو القماش بخامات خارجية تثبت عليه بأشكال زخرفية. وينفذ التطريز بالخيوط الحريرية أو القطنية أو خيوط الذهب والفضة وباستخدام الخرز أو الترتير أو اللؤلؤ أو الكنتير ميمني (١٩٩٦، ص: ٦).

. الملابس :

- هي كل ما يستخدم من ألياف طبيعية أو صناعية أو مخلوطة أو خامات أخرى لتغطية جسم الإنسان بما في ذلك أغطية الرأس اسكندراني (٢٠٠٦، ص: ٢٠).

. المقصود بها في البحث :

- أنها الأردنية التي تتنوع في أشكالها لستر العورة وللحماية من التقلبات الجوية المختلفة.

. التقليدية :

- تقليد: مفرد تقاليد وهو العادات المتوارثة التي يقلد فيها الخلف السلف (أنيس، إبراهيم وآخرون، د.ت، ص: ٧٥٤).

- وقد عرفتها دياب (١٩٨٠، ص: ١٦٤) بأنها محاكاة لسلوك القدامى ومتوارث منهم، وهي عادات مقتبسة اقتباساً رأسياً أي من الماضي إلى الحاضر، ثم من الحاضر إلى المستقبل. فهي تنقل وتورث من جيل إلى جيل، ومن السلف إلى الخلف على مر الزمان.

- والتقاليد هي أنماط سلوك تتضمن القيم الذاتية التي تعزز بها الجماعة، كما تتضمن أنواعاً من التقليد والتصورات والمعتقدات الخاصة بها والسائدة فيها والتي تنتقل بينها من جيل إلى جيل (نصر، ١٩٩٨، ص: ٣٩).

. الملابس التقليدية :

- عرفتها الشهري (٢٠٠٦، ص: ٧) بأنها ملابس النساء المتوارثة التي تحمل سمات وخصائص ومميزات وأسلوب حياة خاص يميز كل منطقة عن أخرى، وتعكس الوضع الاقتصادي والمركز الاجتماعي لمرتديها، وتبين مدى القدرة والمهارة الفنية الفطرية في إنتاج وتزيين هذه الملابس التي تناقلتها الأجيال نقلاً متوارثاً .

- كما عرفتها مصطفى (١٩٧٩، ص: ٩) بأنها الملابس المتوارثة التي تميز أفراد مجتمع بعينه عن غيره من حيث المظهر العام، وتأخذ شكل الشعبية بعد أن تظهر كسمة من السمات الحضارية للمجتمع فتتطور بين طبقات المجتمع كغيرها من مظاهر التراث الاجتماعي ثم لا تلبث أن تصل إلى حالة الاستقرار والبقاء بين الناس وتصبح صدى غامضاً لطرز ملابس كانت يوماً ما مثلاً يحتذى به.

فروض البحث :

١- توجد فروق ذات دلالة إحصائية بين التصميمات الثمانية في الابتكار وفقاً لآراء المحكمين

٢- توجد فروق ذات دلالة إحصائية بين التصميمات الثمانية في الإبداع وفقا لأراء المحكمين

٣- توجد فروق ذات دلالة إحصائية بين التصميمات الثمانية في المهارة والإتقان وفقا لأراء المحكمين

منهج البحث :

اتبع في هذا البحث المنهج التاريخي والوصفي والتطبيقي .

المنهج التاريخي :

عرفه عبيدات وآخرون (٢٠٠٣، ص:٢٣٣) بأنه المنهج الذي يهتم بجمع الحقائق والمعلومات من خلال دراسة الوثائق والسجلات والآثار ويستخدم هذا الأسلوب في دراسة الظواهر والأحداث والمواقف التي مضى عليها زمن قصير أو طويل فهو مرتبط بدراسة الماضي وأحداثه. كما قد يرتبط بدراسة ظواهر حاضره من خلال الرجوع إلى نشأة هذه الظواهر والتطورات التي مرت عليها والعوامل التي أدت إلى تكوينها بشكلها الحالي، وذكر دالين وبولند (١٩٨٥، ص: ٢٧١) أن المنهج التاريخي هو المنهج الذي يستخدمه الباحثون الذين تشوقهم معرفة الأحوال والأحداث التي جرت في الماضي.

ويقوم المنهج التاريخي على أساس من الفحص الدقيق الموضوعي للمصادر المختلفة للحقائق التاريخية وتستعمل في جمع المعلومات ونقدها وترتيبها وتنظيمها وتفسيرها واستخلاص النتائج العامة منها وكثيراً من وسائل البحث العلمي وأدواته التي تستخدمها مناهج البحث الأخرى (بو حوش والذنبيات، ١٩٩٩، ص: ١٥٧).

ويؤيد ذلك بدر (١٩٨٢، ص: ٢٧٣) ويوضح أن المنهج التاريخي يعتبر من أقدم مناهج البحث وأنه طريقة لاختيار الفرض بتحديد وتحليل البيانات والمعلومات من الوثائق والمسجلات ذات الأشكال المتعددة وهذه الأشكال تتراوح ما بين الآثار المكتوبة أو المطبوعة إلى التعليقات الشخصية المكتوبة والشفوية بالإضافة إلى الآثار.

المنهج الوصفي :

عرفه الصباب (١٩٨١، ص: ١٠٧) بأنه البحث الذي يحلل الخصائص المتعلقة بظاهرة أو مشكلة معينة، ويعمل على دراسة المؤثرات الظاهرة التي ارتبطت بها وأثرت عليها.

وذكر جابر وكاظم (١٩٨٧، ص: ٤٠) أن البحوث الوصفية تهدف إلى وصف ظواهر أو أحداث أو أشياء معينة، وجمع الحقائق والمعلومات عنها ووصف الظروف الخاصة بها وتقدير حالتها كما توجد عليه في الواقع.

وتبرز أهمية المنهج الوصفي في كونه الأسلوب الوحيد الأكثر استخداماً لدراسة الموضوعات الإنسانية وهو أحد أساليب الطريقة العلمية في البحث لذلك يسير الباحث وفق هذا المنهج على خطوات الطريقة العلمية نفسها والتي تبدأ بتحديد المشكلة ثم فرض الفروض واختيار صحة الفروض حتى الوصول إلى النتائج والتعميمات (عبيدات وآخرون، ٢٠٠٣، ص: ٢٤٧-٢٤٩).

وقد اتبعت الباحثة (المنهج التاريخي والمنهج الوصفي) لأنه يركز على الوصف الدقيق لملابس النساء التقليدية في جميع مناطق المملكة العربية السعودية وأساليب التطريز المستخدمة فيها وأنواع الغرز وأشكالها بالإضافة إلى وصف دقيق للأشكال الزخرفية التي تزين الملابس، والتي تم توثيقها بالبحث والدراسة من الملابس التقليدية القديمة والكتب والدراسات السابقة ثم تصنيف وتحليل الزخارف وأساليب التطريز التي استعملت قديماً وذلك تمهيداً لتجديدها وتطويرها.

المنهج التطبيقي :

وهو نوع من النشاط العلمي الذي يكون الغرض منه تطبيق المعرفة العلمية المتوفرة في حل المشكلات الميدانية أو التوصل إلى معرفة لها فائدتها وقيمتها العلمية والتطبيقية في الحياة اليومية. ويبدأ البحث التطبيقي بحل مشكلة قائمة ولذلك يشق الباحث التطبيقي فروضه من الاحتمالات العلمية التي تقتضيها طبيعة حل المشكلة ولذلك فمن أهم أهداف البحث التطبيقي هو تطبيقه واستخدام النتائج العلمية على الميدان وتحسين استخدام الممارسات والوسائل والطرق المتبعة، كما أن البحث التطبيقي يهدف إلى التوصل إلى تعميم النتائج التي استخلصت من عينة واقعية على عينة أخرى أكبر وأشمل ولهذا تحظى طريقة اختيار العينة في البحوث التطبيقية

باهتمام كبير. وترتبط البحوث التطبيقية غالباً بالمجالات المهنية، كما أنها تهتم بتطبيق وتطوير نتائج البحوث الأساسية (عسكر وآخرون، ١٩٩٨، ص: ١٠١).

عينة البحث:

تمكنت الباحثة من الحصول على مجموعة من الملابس التقليدية النسائية لكل منطقة من مناطق المملكة والتي تختلف في شكل لزخرفة وأسلوب التطريز.

أدوات البحث :

- استبيان لتقييم التصميمات من قبل المحكمين، وقد شملت على المحاور الآتية : الابتكار في التصميم ، الإبداع في التصميم ، المهارة والإتقان في التصميم) .

حدود البحث :

- حدود زمنية : قدرت بمائه عام مضت
- حدود جغرافية : وتوجد بها مناطق البحث، حيث تم تحديد مناطق المملكة الخمس للدراسة وشملت "المنطقة الشمالية، المنطقة الجنوبية، المنطقة الشرقية ، المنطقة الغربية ، المنطقة الوسطي".

الصدق والثبات :

صدق الاستبيان :

يقصد به قدرة الاستبيان على قياس ما وضع لقياسه.

الصدق باستخدام الاتساق الداخلي بين الدرجة الكلية لكل محور والدرجة الكلية للاستبيان :

تم حساب الصدق باستخدام الاتساق الداخلي وذلك بحساب معامل الارتباط (معامل ارتباط بيرسون) بين الدرجة الكلية لكل محور (الابتكار في التصميم ، الإبداع في التصميم، المهارة والإتقان في التصميم) والدرجة الكلية للاستبيان ، والجدول التالي يوضح ذلك :

جدول (١): قيم معاملات الارتباط بين درجة كل محور ودرجة الاستبيان

الدالة	الارتباط	
٠.٠١	٠.٩٣٦	المحور الأول : الابتكار في التصميم
٠.٠١	٠.٧٠٢	المحور الثاني : الإبداع في التصميم
٠.٠١	٠.٨٤٣	المحور الثالث : المهارة والإتقان في التصميم

يتضح من الجدول رقم (١) أن معاملات الارتباط كلها دالة عند مستوى (٠.٠١) لاقتها من الواحد الصحيح مما يدل على صدق وتجانس محاور الاستبيان .

الثبات :

يقصد بالثبات reability دقة الاختبار في القياس والملاحظة، وعدم تناقضه مع نفسه ، واتساقه واطراده فيما يزودنا به من معلومات عن سلوك المفحوص، وهو النسبة بين تباين الدرجة على المقياس التي تشير إلى الأداء الفعلي للمفحوص ، و تم حساب الثبات عن طريق :

١- معامل الفا كرونباخ Alpha Cronbach

٢- طريقة التجزئة النصفية Split-half

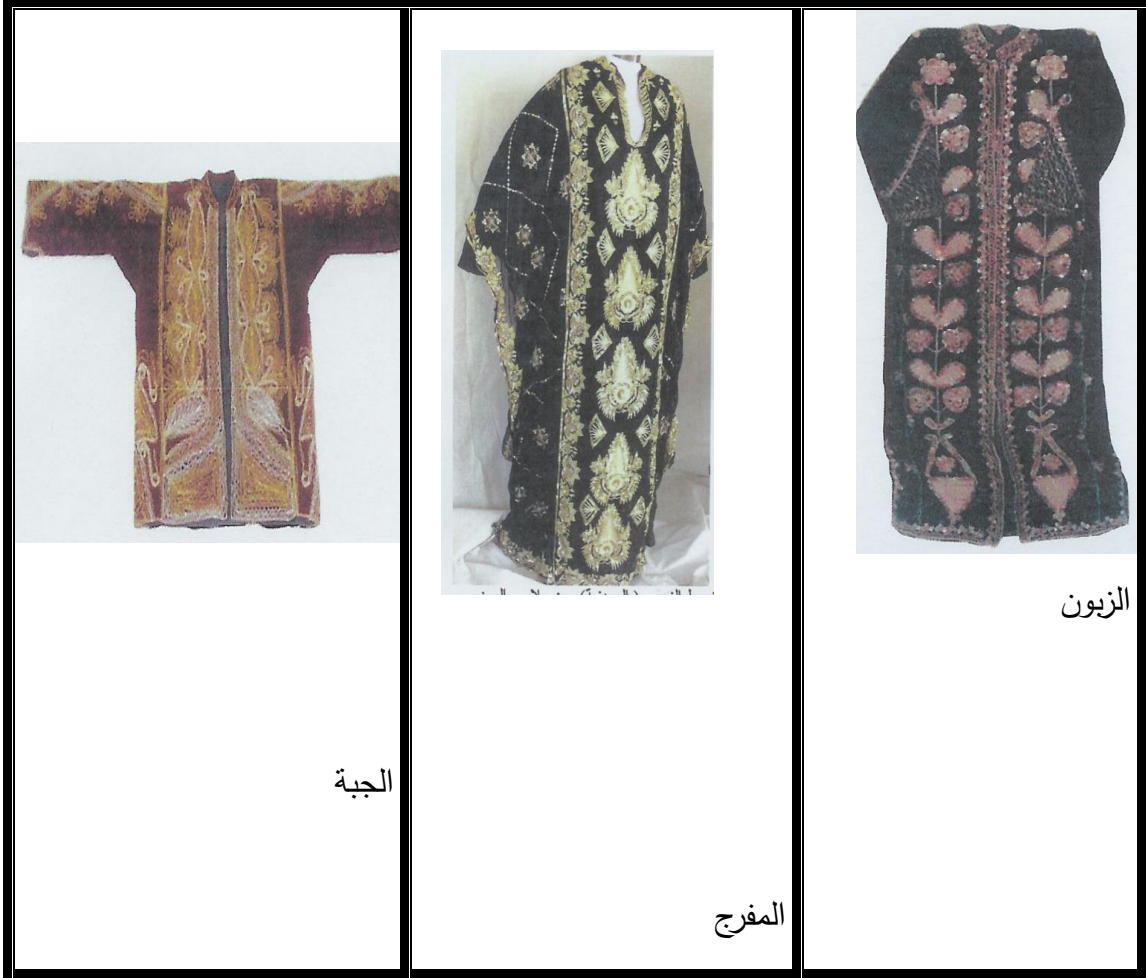
جدول (٢): قيم معامل الثبات لمحاور الاستبيان

التجزئة النصفية	معامل الفا	المحاور
٠.٨٨٨ - ٠.٩٥١	٠.٩٢٧	المحور الأول : الابتكار في التصميم
٠.٧٨٦ - ٠.٨٥٨	٠.٨٢٥	المحور الثاني : الإبداع في التصميم
٠.٧٥٣ - ٠.٨٢٠	٠.٧٩٤	المحور الثالث : المهارة والإتقان في التصميم
٠.٨٣١ - ٠.٩٠٠	٠.٨٧٦	ثبات الاستبيان ككل



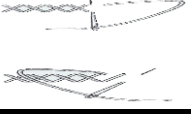
يتضح من الجدول السابق أن جميع قيم معاملات الثبات : معامل الفا ، التجزئة النصفية ، دالة عند مستوى ٠.٠٠١ مما يدل على ثبات الاستبيان .

ملابس النساء التقليدية في المملكة العربية السعودية :

جدول (٣): بعض ملابس النساء التقليدية في المنطقة الشمالية



جدول (٤): الغرز التقليدية المستخدمة في المنطقة الشمالية

الشكل	الاسم الحديث	الاسم التقليدي
	السلسلة المتصلة	السلسلة - سلسلة
	النباتة (غرزة الماكينة)	حببية - التثبيت
	السراجة	حببية
	غرزة الصليب - أو الكنفاء	كنوشية - كنوشة - كنويشة
	لا يوجد	بريشة
	الطائر	رجلة
	الفرع المركب	نقر العزب - قمر العزب
	ضلع السمكة	بطن الحية
	رجل الغراب	الداب - الركاب - العريا - شبكية - عريجا - عورجان - حروز

	<p>غرزة الزقزاق - أو راس السهم</p>	<p>حروز - زكراك - ضريسة</p>
	<p>الغرزة الرومانية (العجاي، ٢٠٠٥)</p>	<p>التردح - الردح</p>

جدول (٥): بعض ملابس النساء التقليدية في المنطقة الجنوبية

 <p>المنديل المُتلي</p>	 <p>الثوب المتلي</p>	 <p>الثوب المشغول</p>
 <p>السروال المشغول (الشهري، ٢٠٠٦)</p>	 <p>شيلة الحنكشة</p>	

جدول (٦): الغرز التقليدية المستخدمة في المنطقة الجنوبية

الاسم التقليدي	الاسم الحديث	الشكل
تسريحة	السلسلة المتصلة	
ضفرة	السلسلة المفتوحة	
مضفورة- مثلثة	رجل الغراب	
تنبيئة	الطائر	
زميم	الفتون الدائري	
ثلوة	الحشو المائل	
مشوكة- ساق الغراب	التميرة المعقولة	
حبكة- حنية	غرزة القيطان (الشهري، ٢٠٠٦)	

جدول (٧): بعض ملابس النساء التقليدية في المنطقة الوسطي



المقطع



ثوب تور أسود



الزيون (البسام، ١٩٨٥)



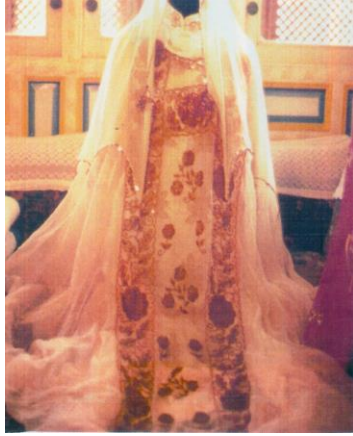
ثوب مخطم

جدول (٨): الغرز التقليدية المستخدمة في المنطقة الوسطي

الاسم التقليدي	الاسم الحديث	الشكل
مرسن - قودة - مدخال - عاسورة - سلاسل	السلسلة مفتوحة أو مغلقة	
مكسورة - سنون - عريجا	غرزة الظل	
مجرورة - تاج - حجل	غرزة الفرع	
حشو	غرزة متداخلة	
عريجه	الطائر (البسام، ١٩٨٥)	

جدول (٩): بعض ملابس النساء التقليدية في المنطقة الغربية

	
الثوب المسدح (ميمني، ١٩٩٦)	مسفع الهدأ

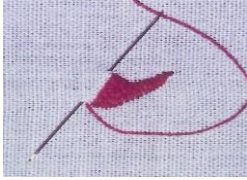



ثوب درفة الباب (فدا، ١٩٩٣)

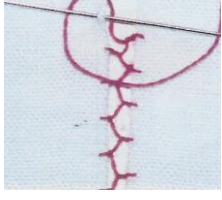


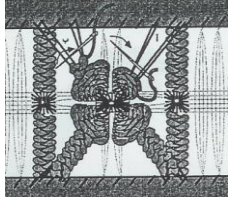


المشبر

جدول (١٠): الغرز التقليدية المستخدمة في المنطقة الغربية

الشكل	الاسم الحديث	الاسم التقليدي
	الحشو	اللف العريض
	الفرع بنوعية البسيط والمركب	اللف الرفيع




	الظل	اللف الموجة
	رجل الغراب	الروحة والجية
	السلسلة	مدني
	الفتون	السوسة
	الرككو	الركوكو
	الكنفاة	الكنوشة

	الوصل المخرم	الحبكة او المفلوطة
	لا يوجد	ظهر الحية
	لا يوجد	التيجو
	لا يوجد (فدا، ١٩٩٣)	القص والرقي

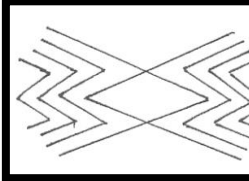
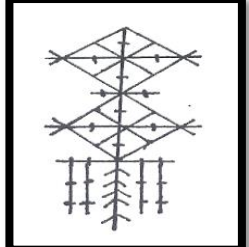

جدول (١١): بعض ملابس النساء التقليدية في المنطقة الشرقية

		
سروال مطرز	الثوب	الثوب

جدول (١٢): الغرز التقليدية المستخدمة في المنطقة الشرقية

الاسم	الشكل
السلسلة	
الفتون	
الحشو (البسام، ٢٠٠٢)	

جدول (١٣): تنفيذ تصميمات بتوظيف زخارف وأساليب تطريز ملابس النساء التقليدية في المملكة العربية السعودية

		
الزخرفة المستخدمة		صندوق مجوهرات

وصف القطعة: عبارة عن صندوق مجوهرات، أستخدمت زخارف استمدت من : زخرفة (ثوب أم عصا) وهو من ملابس النساء في المنطقة الجنوبية، وزخرفة (المقطع) وهو من ملابس النساء في المنطقة الوسطي، أستخدمت الغرز التالية: غرزة السلسلة المغلقة ،وغرزة الفرع، وغرزة النباتات، أستخدم الخرز الزجاجي و الكف لتزيين القطعة.

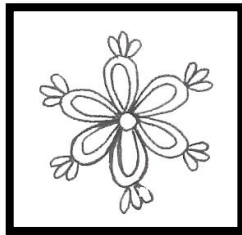


الزخرفة المستخدمة



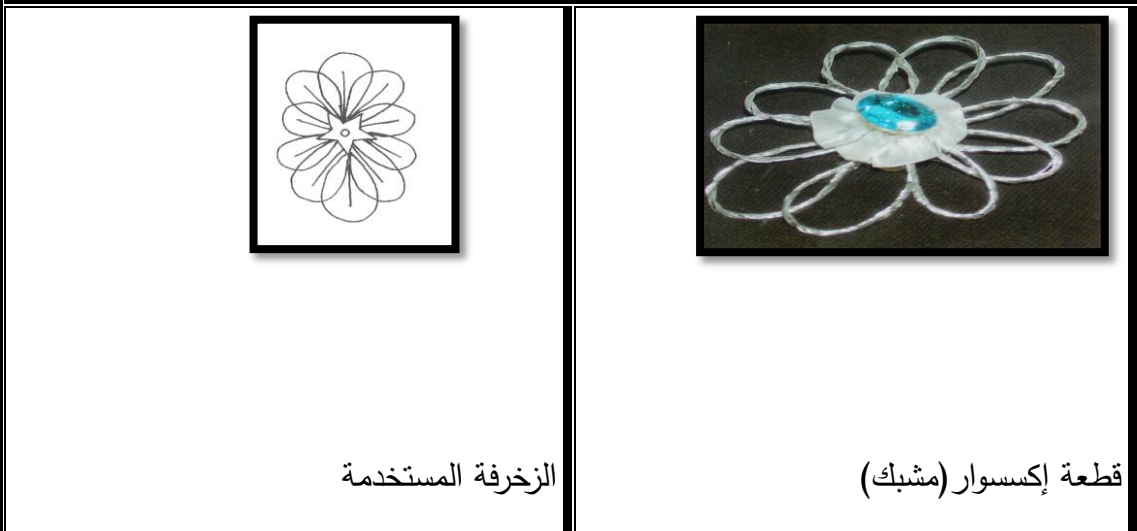
صندوق مجوهرات

وصف القطعة: عبارة عن صندوق مجوهرات، أستخدمت زخارف استمدت من زخارف (الثوب) من المنطقة الشرقية، أستخدم لتنفيذ الزخرفة الخرز الزجاجي وأسلاك معدنية مرنة شكلت لتأخذ شكل الزخرفة.

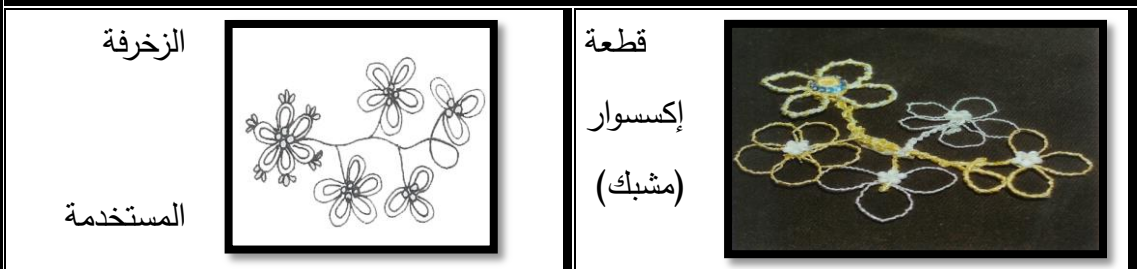




وصف القطعة : قطعة إكسسوار عبارة عن (مشبك)، أستمد شكل المشبك من وحدات الكنتيل التي تستخدم لتزين ملابس الأفراح في المنطقة الغربية، استخدم لتنفيذ الزخرفة الكريستال وأسلاك معدنية مرنة شكلت لتأخذ شكل الزخرفة.

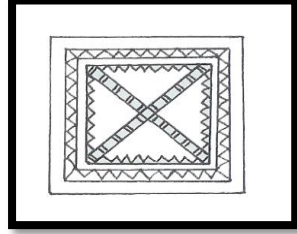


وصف القطعة : قطعة إكسسوار عبارة عن (مشبك) ، أستمد شكل المشبك من زخارف ثوب درفة الباب" من المنطقة الغربية، واستخدم لتنفيذ الزخرفة الكريستال وأسلاك معدنية مرنة شكلت لتأخذ شكل الزخرفة.

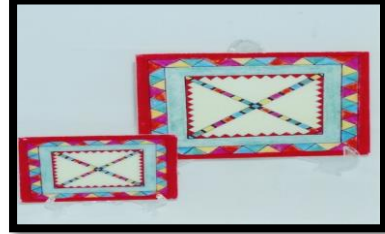


وصف القطعة : قطعة إكسسوار عبارة عن (مشبك)، أستمد شكل المشبك من وحدات الكنتيل

التي تستخدم لتزيين ملابس الأفراح في المنطقة الغربية، استخدم لتنفيذ الزخرفة الكريستال وأسلاك معدنية مرنة شكلت لتأخذ شكل الزخرفة.

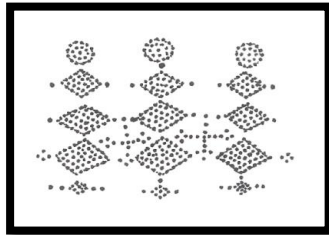


الزخرفة المستخدمة

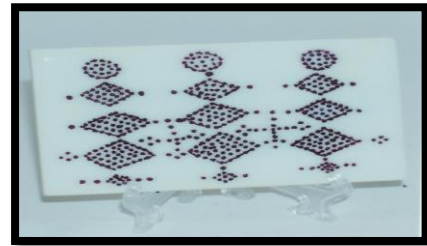


لوحة من السيراميك

وصف القطعة : لوحة من السيراميك ، الزخارف المطبوعة أستمدت من زخارف ثوب صدره الهدا" وهو من ملابس النساء في المنطقة الغربية.

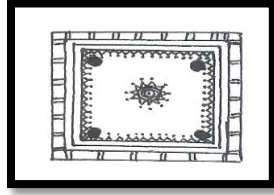


الزخرفة المستخدمة

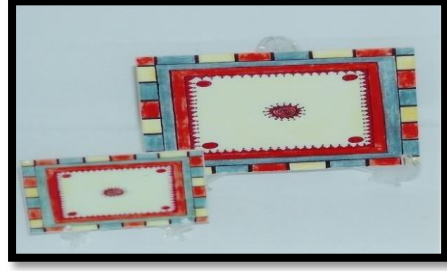


لوحة من السيراميك

وصف القطعة: لوحة من السيراميك لها قاعدة لحملها ، الزخارف المطبوعة أستمدت من زخارف "البرقع" وهو من أغطية الوجه للنساء في المنطقة الغربية.



الزخرفة المستخدمة



لوحة من السيراميك

وصف القطعة: لوحة من السيراميك لها قاعدة لحملها، الزخارف المطبوعة أستمدت من زخارف (الثوب النفيحي) وهو من ثياب قبيلة (بني سليم) في المنطقة الغربية.

نتائج البحث :

الفرض الأول :

توجد فروق ذات دلالة إحصائية بين التصميمات الثمانية في الابتكار وفقا لأراء المحكمين وللتحقق من هذا الفرض تم حساب تحليل التباين للتصميمات الثمانية في الابتكار وفقا لأراء المحكمين والجدول التالي يوضح ذلك :

جدول (١٤): تحليل التباين للتصميمات الثمانية في الابتكار وفقا لأراء المحكمين

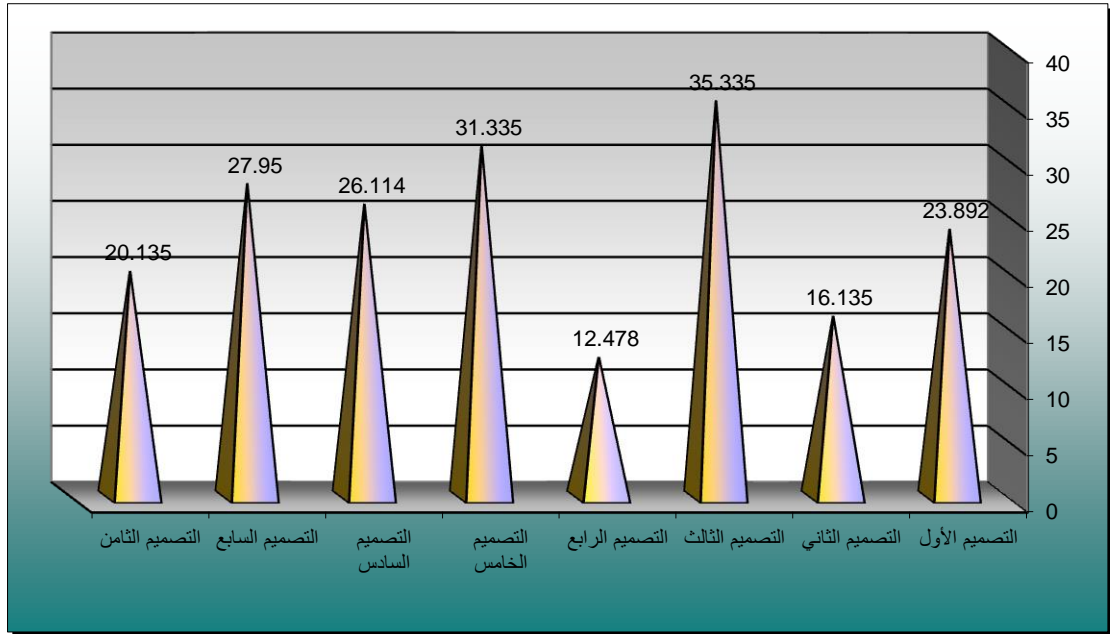
الابتكار	مجموع المربعات	متوسط المربعات	درجات الحرية	قيمة (ف)	الدلالة
بين المجموعات	5828.820	832.689	7	38.934	0.01
داخل المجموعات	2224.259	21.387	104		
المجموع	8053.079		111		دال

يتضح من جدول (١٤) إن قيمة (ف) كانت (38.934) وهى قيمة دالة إحصائيا عند مستوى (0.01) ، مما يدل على وجود فروق بين التصميمات الثمانية في الابتكار وفقا لأراء المحكمين ، ولمعرفة اتجاه الدلالة تم تطبيق اختبار شيفيه للمقارنات المتعددة والجدول التالي يوضح ذلك :

جدول (١٥): اختبار شيفيه للمقارنات المتعددة

التصميم الأول	التصميم الثاني	التصميم الثالث	التصميم الرابع	التصميم الخامس	التصميم السادس	التصميم السابع	التصميم الثامن	الابتكار
م = 23.89	م = 16.13	م = 35.33	م = 12.47	م = 31.33	م = 26.11	م = 27.95	م = 20.13	
2	5	5	8	5	4	0	5	
-								التصميم الأول
								التصميم الثاني
								7.7** 57

						**19.	**11.	التصميم الثالث
					-	200	442	
					**22.	**3.6	**11.	التصميم الرابع
					-	857	57	414
				**18.	**4.0	**15.	**7.4	التصميم الخامس
			-	857	00	200	42	
			**5.2	**13.	**9.2	**9.9	*2.22	التصميم السادس
		-	21	635	21	78	1	
		1.835	**3.3	**15.	**7.3	**11.	**4.0	التصميم السابع
	-		85	471	85	814	57	
	**7.8	**5.9	**11.	**7.6	**15.	**4.0	**3.7	التصميم الثامن
-	14	78	200	57	200	00	57	



شكل (١): فروق التصميمات الثمانية في الابتكار وفقا لأراء المحكمين

يتضح من الجدول (١٥) والشكل (١) الآتي :

- ١- وجود فروق دالة إحصائية بين التصميم الثالث وكلا من التصميم الخامس والتصميم السابع والتصميم السادس والتصميم الأول والتصميم الثامن والتصميم الثاني والتصميم الرابع عند مستوي دلالة 0.01 لصالح التصميم الثالث.
 - ٢- وجود فروق دالة إحصائية بين التصميم الخامس وكلا من التصميم السابع والتصميم السادس والتصميم الأول والتصميم الثامن والتصميم الثاني والتصميم الرابع عند مستوي دلالة 0.01 لصالح التصميم الخامس.
 - ٣- وجود فروق دالة إحصائية بين التصميم السابع وكلا من التصميم الأول والتصميم الثامن والتصميم الثاني والتصميم الرابع عند مستوي دلالة 0.01 لصالح التصميم السابع ، بينما لا توجد فروق دالة إحصائية بين التصميم السابع والتصميم السادس.
 - ٤- وجود فروق دالة إحصائية بين التصميم السادس وكلا من التصميم الثامن والتصميم الثاني والتصميم الرابع عند مستوي دلالة 0.01 لصالح التصميم السادس ، بينما توجد فروق دالة إحصائية بين التصميم السادس والتصميم الأول عند مستوي دلالة 0.05 لصالح التصميم السادس.
 - ٥- وجود فروق دالة إحصائية بين التصميم الأول وكلا من التصميم الثامن والتصميم الثاني والتصميم الرابع عند مستوي دلالة 0.01 لصالح التصميم الأول .
 - ٦- وجود فروق دالة إحصائية بين التصميم الثامن وكلا من التصميم الثاني والتصميم الرابع عند مستوي دلالة 0.01 لصالح التصميم الثامن .
 - ٧- وجود فروق دالة إحصائية بين التصميم الثاني والتصميم الرابع عند مستوي دلالة 0.01 لصالح التصميم الثاني .
- ومن النتائج السابقة يتضح أن :

التصميم الثالث كان أفضل التصميمات في الابتكار وفقا لأراء المحكمين ، يليه التصميم الخامس، ثم كلا من التصميم السابع والتصميم السادس ، ثم التصميم الأول ، ثم التصميم الثامن ، ثم التصميم الثاني ، وأخيرا التصميم الرابع .

الفرض الثاني :

توجد فروق ذات دلالة إحصائية بين التصميمات الثمانية في الإبداع وفقا لأراء المحكمين وللتحقق من هذا الفرض تم حساب تحليل التباين للتصميمات الثمانية في الإبداع وفقا لأراء المحكمين والجدول التالي يوضح ذلك :

جدول (١٦): تحليل التباين للتصميمات الثمانية في الإبداع وفقا لأراء المحكمين

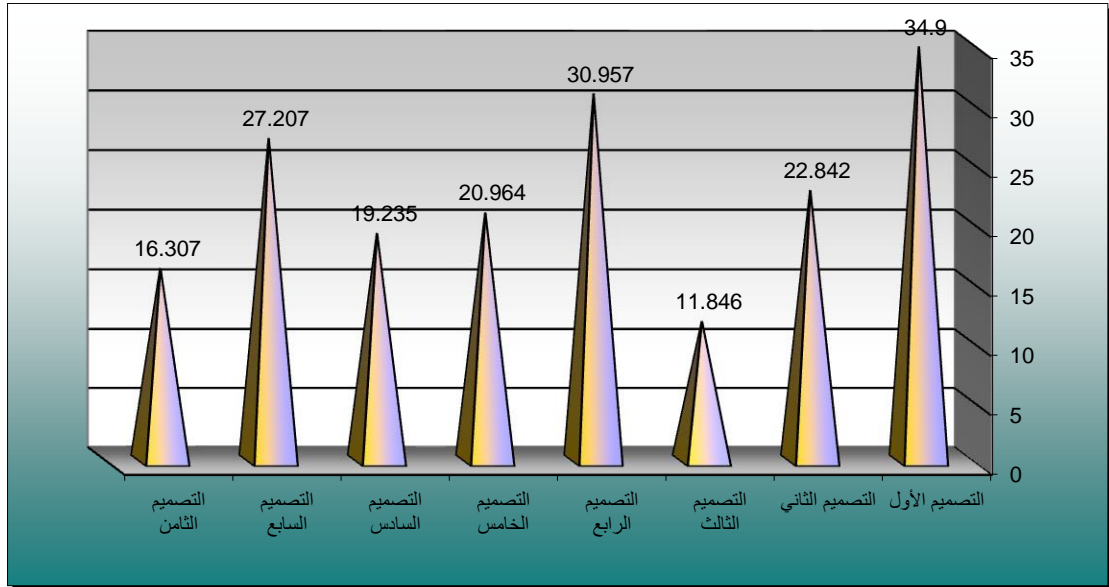
الإبداع	مجموع المربعات	متوسط المربعات	درجات الحرية	قيمة (ف)	الدلالة
بين المجموعات	6649.421	949.917	7	46.145	0.01 دال
داخل المجموعات	2140.896	20.586	104		
المجموع	8790.317		111		

يتضح من جدول (١٦) إن قيمة (ف) كانت (46.145) وهي قيمة دالة إحصائيا عند مستوى (0.01) ، مما يدل على وجود فروق بين التصميمات الثمانية في الإبداع وفقا لأراء المحكمين ، ولمعرفة اتجاه الدلالة تم تطبيق اختبار شيفيه للمقارنات المتعددة والجدول التالي يوضح ذلك :

جدول (١٧): اختبار شيفيه للمقارنات المتعددة

الإبداع	التصميم الأول	التصميم الثاني	التصميم الثالث	التصميم الرابع	التصميم الخامس	التصميم السادس	التصميم السابع	التصميم الثامن
	= م	= م	= م	= م	= م	= م	= م	= م
	34.900	22.842	11.846	30.957	20.964	19.235	27.207	16.307
التصميم الأول	-							
التصميم	**12.057	-						

								الثاني
					-	**10.996	**23.053	التصميم الثالث
				-	**19.110	**8.114	**3.942	التصميم الرابع
			-	**9.992	**9.117	1.878	**13.935	التصميم الخامس
		-	1.728	**11.721	**7.389	**3.607	**15.664	التصميم السادس
	-	**7.971	**6.242	**3.750	**15.360	**4.364	**7.692	التصميم السابع
-	**10.900	*2.928	**4.657	**14.650	**4.460	**6.535	**18.592	التصميم الثامن



شكل (٢): فروق التصميمات الثمانية في الإبداع وفقا لأراء المحكمين

يتضح من الجدول (١٧) والشكل (٢) الآتي :

- ١- وجود فروق دالة إحصائية بين التصميم الأول وكلا من التصميم الرابع والتصميم السابع والتصميم الثاني والتصميم الخامس والتصميم السادس والتصميم الثامن والتصميم الثالث عند مستوى دلالة 0.01 لصالح التصميم الأول .
- ٢- وجود فروق دالة إحصائية بين التصميم الرابع وكلا من التصميم السابع والتصميم الثاني والتصميم الخامس والتصميم السادس والتصميم الثامن والتصميم الثالث عند مستوى دلالة 0.01 لصالح التصميم الرابع .
- ٣- وجود فروق دالة إحصائية بين التصميم السابع وكلا من التصميم الثاني والتصميم الخامس والتصميم السادس والتصميم الثامن والتصميم الثالث عند مستوى دلالة 0.01 لصالح التصميم السابع .
- ٤- وجود فروق دالة إحصائية بين التصميم الثاني وكلا من التصميم السادس والتصميم الثامن والتصميم الثالث عند مستوى دلالة 0.01 لصالح التصميم الثاني ، بينما لا توجد فروق دالة إحصائية بين التصميم الثاني والتصميم الخامس.
- ٥- وجود فروق دالة إحصائية بين التصميم الخامس وكلا من التصميم الثامن والتصميم الثالث عند مستوى دلالة 0.01 لصالح التصميم الخامس، بينما لا توجد فروق دالة إحصائية بين التصميم الخامس والتصميم السادس .
- ٦- وجود فروق دالة إحصائية بين التصميم السادس والتصميم الثالث عند مستوى دلالة 0.01 لصالح التصميم السادس ، بينما توجد فروق دالة إحصائية بين التصميم السادس والتصميم الثامن عند مستوى دلالة 0.05 لصالح التصميم السادس .
- ٧- وجود فروق دالة إحصائية بين التصميم الثامن والتصميم الثالث عند مستوى دلالة 0.01 لصالح التصميم الثامن .

ومن النتائج السابقة يتضح أن :

التصميم الأول كان أفضل التصميمات في الإبداع وفقا لأراء المحكمين، يليه التصميم الرابع، ثم التصميم السابع ، ثم التصميم الثاني ، ثم كلا من التصميم الخامس والتصميم السادس ، ثم التصميم الثامن ، وأخيرا التصميم الثالث .

الفرض الثالث :

توجد فروق ذات دلالة إحصائية بين التصميمات الثمانية في المهارة والإتقان وفقا لأراء المحكمين

وللتحقق من هذا الفرض تم حساب تحليل التباين للتصميمات الثمانية في المهارة والإتقان وفقا لأراء المحكمين والجدول التالي يوضح ذلك :

جدول (١٨): تحليل التباين للتصميمات الثمانية في المهارة والإتقان وفقا لأراء المحكمين

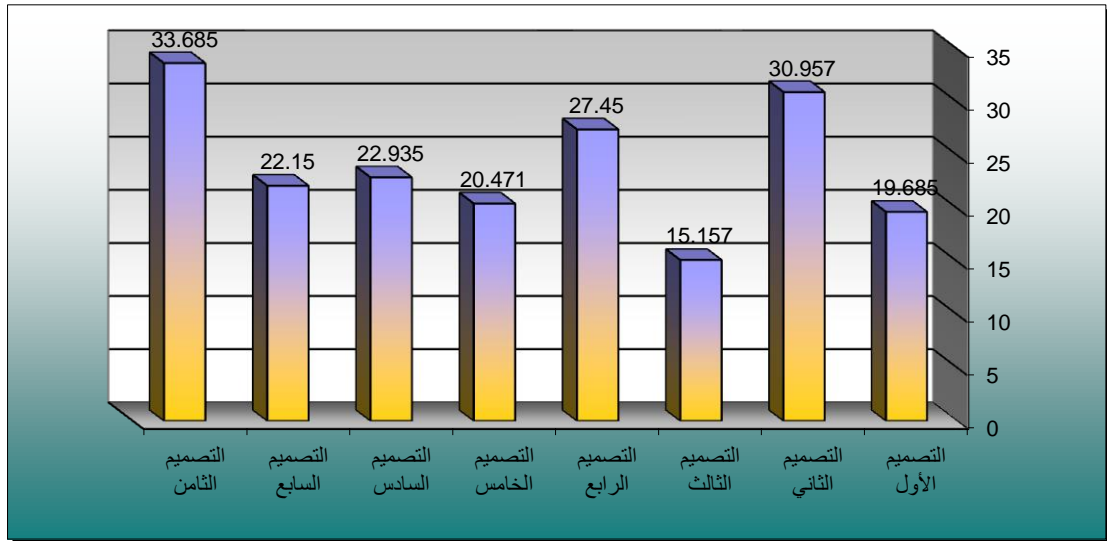
المهارة والإتقان	مجموع المربعات	متوسط المربعات	درجات الحرية	قيمة (ف)	الدلالة
بين المجموعات	3750.631	535.804	7	61.907	0.01 دال
داخل المجموعات	900.114	8.655	104		
المجموع	4650.745		111		

يتضح من جدول (١٨) إن قيمة (ف) كانت (61.907) وهى قيمة دالة إحصائيا عند مستوى (0.01)، مما يدل على وجود فروق بين التصميمات الثمانية في المهارة والإتقان وفقا لأراء المحكمين، ولمعرفة اتجاه الدلالة تم تطبيق اختبار شيفيه للمقارنات المتعددة والجدول التالي يوضح ذلك :

جدول (١٩): اختبار شيفيه للمقارنات المتعددة

التصميم الثامن	التصميم السابع	التصميم السادس	التصميم الخامس	التصميم الرابع	التصميم الثالث	التصميم الثاني	التصميم الأول	المهارة والإتقان
= م	= م	= م	= م	= م	= م	= م	= م	
33.68								

5	22.150	22.935	20.471	27.450	15.157	30.957	19.685	
							-	التصميم الأول
							**11.27 1	التصميم الثاني
						**15.80 0	**4.528	التصميم الثالث
				-	**12.29 2	**3.507	**7.764	التصميم الرابع
			-	**6.97 8	**5.314	**10.48 5	0.785	التصميم الخامس
		-	*2.464	**4.51 4	**7.778	**8.021	**3.250	التصميم السادس
	-	0.786	1.678	**5.30 0	**6.992	**8.807	*2.464	التصميم السابع
-	**11.53 5	**10.75 0	**13.21 4	**6.23 5	**18.52 8	*2.728	**14.00 0	التصميم الثامن



شكل (٣): فروق التصميمات الثمانية في المهارة والإتقان وفقا لأراء المحكمين

يتضح من الجدول (١٩) والشكل (٣) الآتي :

- ١- وجود فروق دالة إحصائية بين التصميم الثامن وكلا من التصميم الرابع والتصميم السادس والتصميم السابع والتصميم الخامس والتصميم الأول والتصميم الثالث عند مستوى دلالة 0.01 لصالح التصميم الثامن ، بينما توجد فروق دالة إحصائية بين التصميم الثامن والتصميم الثاني عند مستوى دلالة 0.05 لصالح التصميم الثامن .
- ٢- وجود فروق دالة إحصائية بين التصميم الثاني وكلا من التصميم الرابع والتصميم السادس والتصميم السابع والتصميم الخامس والتصميم الأول والتصميم الثالث عند مستوى دلالة 0.01 لصالح التصميم الثاني.
- ٣- وجود فروق دالة إحصائية بين التصميم الرابع وكلا من التصميم السادس والتصميم السابع والتصميم الخامس والتصميم الأول والتصميم الثالث عند مستوى دلالة 0.01 لصالح التصميم الرابع .
- ٤- وجود فروق دالة إحصائية بين التصميم السادس وكلا من التصميم الأول والتصميم الثالث عند مستوى دلالة 0.01 لصالح التصميم السادس ، بينما توجد فروق دالة إحصائية بين التصميم السادس والتصميم الخامس عند مستوى دلالة 0.05 لصالح التصميم السادس ، في حين لا توجد فروق دالة إحصائية بين التصميم السادس والتصميم السابع .
- ٥- وجود فروق دالة إحصائية بين التصميم السابع والتصميم الثالث عند مستوى دلالة 0.01 لصالح التصميم السابع ، بينما توجد فروق دالة إحصائية بين التصميم السابع والتصميم الأول عند مستوى دلالة 0.05 لصالح التصميم السابع ، في حين لا توجد فروق دالة إحصائية بين التصميم السابع والتصميم الخامس .
- ٦- وجود فروق دالة إحصائية بين التصميم الخامس والتصميم الثالث عند مستوى دلالة 0.01 لصالح التصميم الخامس ، بينما لا توجد فروق دالة إحصائية بين التصميم الخامس والتصميم الأول .
- ٧- وجود فروق دالة إحصائية بين التصميم الأول والتصميم الثالث عند مستوى دلالة 0.01 لصالح التصميم الأول .

ومن النتائج السابقة يتضح أن :

التصميم الثامن كان أفضل التصميمات في المهارة والإتقان وفقا لأراء المحكمين ، يليه التصميم الثاني ، ثم التصميم الرابع ، ثم كلا من التصميم السادس والتصميم السابع ، ثم كلا من التصميم الخامس والتصميم الأول ، وأخيرا التصميم الثالث .

التوصيات :

- ١- الاهتمام بالدراسات والأبحاث التي تناولت الملابس التقليدية من حيث "الزخارف والتطريز" في جميع مناطق المملكة وجمعها في مجلد مصور .
- ٢- الاستفادة من النتائج والرسومات التي توصلت إليها الباحثة في وضع تصاميم جديدة مطورة يسهل تنفيذها بكل دقة في مادة التطريز اليدوي لطالبات قسم الملابس والنسيج بالكلية .
- ٣- الاهتمام بمنتجات الصناعات الحرفية مثل أشغال التطريز اليدوي ، والاهتمام بتسويقها داخليا وخارجيا والمشاركة في المعارض والمؤتمرات الدولية .
- ٤- إقامة دورات تدريبية للتطريز اليدوي التقليدي لنشرة والمحافظة عليّة من الاندثار للاستفادة منة في تزيين القطع الملابسية الحديثة .

المراجع :

- ١- إسكندراني، بثينة محمد . الملابس التقليدية للنساء وملابس العروس في المدينة المنورة . خوارزم العلمية :جدة .٢٠٠٦م.
- ٢- أنيس ، إبراهيم . وآخرون . المعجم الوسيط . ج١ . (الطبعة الثانية) . (د.ت).
- ٣- بدر، أحمد .أصول البحث العلمي ومناهجه .(الطبعة السادسة). الكويت : وكالة المطبوعات، ١٩٨٢م.
- ٤- البعلبكي ،روحي .المورد .(الطبعة الخامسة). بيروت : دار العلم للملايين.١٩٩٣م.
- ٥- بوحوش ،عمار .الذنيبات، محمد .مناهج البحث العلمي وطرق إعداد البحوث. (الطبعة الثانية).الجزائر : ديوان المطبوعات الجامعية.١٩٩٢م.
- ٦- جابر ، جابر عبدا لحميد .كاظم، أحمد خيرى. مناهج البحث في التربية وعلم النفس. (الطبعة الثانية) . القاهرة : دار النهضة العربية ١٩٨٧م.
- ٧- دالين ،فان . بولدب، ديو .مناهج البحث في التربية وعلم النفس .ترجمة:محمد نبيل نوفل ، آخرون . القاهرة: مكتبة الأنجلو المصرية ١٩٨٥م.
- ٨- دياب ،فوزية .القيم والعادات الاجتماعية .(الطبعة الثانية) . بيروت : دار النهضة العربية ١٩٨٠م.
- ٩- الشال ،عبدالغني . مصطلحات في الفن والتربية الفنية . عمادة شئون المكتبات جامعة الملك سعود : الرياض. ١٩٨٤م.
- ١٠-الصباب ، أحمد .الأسلوب العلمي في البحث . جدة : دار البلاد . ١٩٨١م.
- ١١-عبيدات ،ذوقان، وآخرون.البحث العلمي مفهومه وأدواته وأساليبه.الرياض: دار أسامة. ٢٠٠٣م.
- ١٢-عسكر ،على .وآخرون. مقدمة في البحث العلمي .(الطبعة الثانية). الكويت : مكتبة الفلاح ١٩٩٨م.

- ١٣- ماهر ، سعاد. الفنون الإسلامية. القاهرة : الهيئة المصرية العامة للكتاب. ١٩٨٦م.
- ١٤- المنجد في اللغة والأعلام .(الطبعة ٣٦).بيروت دار الشرق .١٩٩٧م.
- ١٥- نصر ، ثريا . تاريخ أزياء الشعوب . عالم الكتب ١٩٩٨م.
- ١٦- السويداء ، نوف عبدالله . أثر التصميم بأسلوب التشكيل على المانيكان في إثراء التصميمات المقتبسة من الأزياء التقليدية .رسالة ماجستير .كلية التربية للاقتصاد المنزلي والتربية الفنية. قسم ملابس ونسيج .٢٠٠٧ م.
- ١٧- الشهري ، ليلى عبدا لرحمن .الملابس والمنتجات التقليدية وزخارفها في منطقة عسير . رسالة ماجستير.كلية الاقتصاد المنزلي والتربية الفنية بالرياض. قسم ملابس ونسيج .٢٠٠٦م.
- ١٨- العجاي ، تهاني ناصر.ملابس النساء التقليدية في المنطقة الشمالية من المملكة العربية السعودية. رسالة ماجستير .كلية الاقتصاد المنزلي والتربية الفنية. الرياض. ٢٠٠٥م.
- ١٩- على ، لمياء حسن .ابتكار تصميمات مقتبسة من الزخارف في العصر العثماني وتوظيفها لإثراء تكنولوجيا التصميم الزخرفي والتطريز باستخدام الحاسب الآلي. رسالة دكتوراه. جامعة حلوان .كلية الاقتصاد المنزلي. قسم ملابس ونسيج .٢٠٠٢م.
- ٢٠- العمري، مريم .استخدام الوحدات الزخرفية الشعبية بالمملكة العربية السعودية في ابتكار معلقات مطبوعة بطرق المناعة المختلفة. رسالة ماجستير، كلية التربية للبنات بالرياض. قسم التربية الفنية .٢٠٠٣م.
- ٢١- ماضي، ماجدة محمد .العوامل الاجتماعية التقليدية المؤثرة في أزياء واحة سيوه. رسالة ماجستير . جامعة حلوان ،كلية الاقتصاد المنزلي قسم الملابس والنسيج . ١٩٨٣م .
- ٢٢- ميمني ، إيمان عبد الرحيم . دراسة تطوير الملابس التقليدية المتوازنة مكملاتها للمرأة السعودية في محافظة الطائف. رسالة ماجستير. كلية الاقتصاد المنزلي .بمكة المكرمة. ١٩٩٦م .

٢٣-الهليل ، نجلاء إبراهيم . التراث التقليدي لأزياء العروس في المملكة العربية السعودية وتوظيفه في الأزياء المعاصرة .رسالة ماجستير ،كلية التربية للاقتصاد والتربية الفنية . قسم ملابس ونسيج .٢٠٠٧م.

٢٤-المصمودي ، محمد . الجدوى الاقتصادية لاستثمار التراث الشعبي (الطبعة الاولى). ندوة التخطيط لدراسة الثقافة المادية والفنون والحرف الشعبية. سلسلة ندوات التخطيط لدراسة التراث الشعبي لمنطقة الخليج والجزيرة العربية . الجزء الرابع . ١٩٨٥ م .

٢٥- قشقرى ، خديجة. وآخرون. الحاسب الالى والجودة في إعداد التصاميم الفنية الجديدة: التقاليد الشعبية لقبيلة حرب . المؤتمر الدولي للسياحة والحرف اليدوية. الرياض. ٢٠٠٦ م .

٢٦-الرفاعي ، محمد. الحرف التقليدية في التراث المعماري إبداعات فنية وثروة ثقافية واقتصادية . المؤتمر الدولي للسياحة والحرف اليدوية : الرياض . ٢٠٠٦ م .

٢٧-سليمان ، إحكام احمد . الزخارف المطرزة في خدمة الإعلام السياحي . مجلة الاقتصاد المنزلي . الجمعية المصرية للاقتصاد المنزلي . العدد الثالث ديسمبر . ١٩٨٧ م .

٢٨-عبد الباقي ، سامي . دور الوعي الجمالي والتصميمي في تنمية الحرف التقليدية : تطبيق على مفروشات الأرضية . المؤتمر الدولي للسياحة والحرف اليدوية : الرياض. ٢٠٠٦م.

29-Ross, H. The Art Of Arabian Costume. (4th Ed.). California: EPS\ Players Press, (1994).

Engaging the decorations and styles of embroidery of traditional women's clothing in Saudi Arabia

Abstract:

Traditional clothing in the Kingdom of Saudi Arabia is characterized by its rich decoration and various embroidery styles, which have been collected in many studies that have been documented but not utilized, highlighted and used in areas that help to disseminate them.

The traditional taste is characterized by a decorative nature, popular taste is passionate about bright colors and many decorations and it gives a picture of human interaction with the natural environment and the social environment in the study shed light on the old society with simple economic and social relations.

Research goals :

1. Collecting, classifying and clarifying the decorations and embroidery methods used to decorate traditional women's clothing in Saudi Arabia.
2. The work of modern designs inspired by traditional decorations for women's clothing in Saudi Arabia.
3. The creation of modern designs using traditional embroidery methods.

The research reached:

1. There are statistically significant differences between the eight designs in innovation according to the opinion of the arbitrators.
2. There are differences of statistical significance between the eight designs in creativity according to the views of the arbitrators.
3. There are differences of statistical significance between the eight designs in skill and proficiency in accordance with the views of the arbitrators.

Recommendations:

1. Interest in studies and research that dealt with traditional clothing in terms of "decorations and embroidery" in all regions of the Kingdom and collected in a photographer.
2. Utilizing the results and drawings reached by the researcher in the development of new designs developed easy to implement with

precision in the hand embroidery material for students of the Department of Clothing and Textiles College.

3. Interest in the products of handicrafts such as hand embroidery, and interest in marketing internally and externally and participate in international exhibitions and conferences.
4. The establishment of training courses for the manual hand embroidery of the bulletin and the preservation of the extinction to take advantage of the decoration of modern clothing pieces.