

فعالية برنامج قائم على استخدام
الوسائط التثقيفية فى تنمية بعض
مهارات العناية بالذات لدى أطفال
الروضة ذوى الإعاقة العقلية



د. هبة محمود محمد أبوظه عزيز

دكتور الفلسفة فى التربية النوعية بقسم دراسة
الطفولة تخصص علم نفس الطفل - كلية التربية
النوعية - جامعة الزقازيق

المجلة العلمية المحكمة لدراسات وبحوث التربية النوعية

المجلد التاسع - العدد الثاني - مسلسل العدد (٢٠) - أبريل ٢٠٢٣م

رقم الإيداع بدار الكتب ٢٤٢٧٤ لسنة ٢٠١٦

ISSN-Print: 2356-8690 ISSN-Online: 2974-4423

موقع المجلة عبر بنك المعرفة المصري <https://jsezu.journals.ekb.eg>

البريد الإلكتروني للمجلة E-mail JSROSE@foe.zu.edu.eg

فعالية برنامج قائم على استخدام الوسائط التثقيفية فى تنمية بعض مهارات العناية بالذات لدى أطفال الروضة ذوى الإعاقة العقلية

د. هبة محمود محمد أبوظه عزيز

دكتور الفلسفة فى التربية النوعية بقسم دراسة الطفولة تخصص علم نفس الطفل -
كلية التربية النوعية - جامعة الزقازيق

مستخلص البحث:

هدف البحث الحالى إلى تنمية بعض مهارات العناية بالذات لدى أطفال الروضة ذوى الإعاقة العقلية من خلال استخدام برنامج الوسائط التثقيفية وتكونت عينة البحث من (١٠) أطفال من ذوى الإعاقة العقلية البسيطة من روضة طارق علام بمدينة الزقازيق محافظة الشرقية مما تتراوح أعمارهم من (٥-٦) سنوات .

وقد استخدمت الباحثة المنهج شبه التجريبي لمناسبته لطبيعة البحث وذلك بإستخدام التصميم التجريبي المجموعة التجريبية الواحدة ، وبإتباع القياسين القبلى والبعدى لأطفال المجموعة التجريبية وتحددت أدوات البحث فى مقياس استانفورد بينية الصورة الخامسة وأدوات البحث اللازمة وقد أسفرت النتائج بأن استخدام برنامج قائم على إستخدام الوسائط التثقيفية كان له تأثير إيجابى فى تنمية مهارات العناية بالذات لدى أطفال الروضة ذوى الإعاقة العقلية .

الكلمات المفتاحية: الوسائط التثقيفية ، مهارات العناية بالذات ، أطفال الروضة ذوى الإعاقة العقلية.

Abstract:

The current research aimed to develop some self-care skills among kindergarten children with mental disabilities through the use of educational media program and the research sample consisted of (10) children with mild mental disabilities from Tariq Allam Kindergarten in Zagazig, Sharkia Governorate, aged from (5-6) years The researcher used the quasi-experimental method to suit the nature of the research by using the experimental design of the experimental group and one and following the pre- and post-measurements of the children of the experimental group and the research tools were identified in the intelligence test for StenfordBinet Private Photo (Prepared by Mohamed Taha Abdel Mawgoud 2011)

And a case statement form for each child from the reality of the file for each The results have concluded that the use of a program based on the

use of educational media had a positive impact on the development of self-care skills among kindergarten children with mental disabilities

Keywords: Educational media, self-care skills, kindergarten children with mental disabilities

المقدمة:

أطفال الروضة ذوى الإحتياجات الخاصة عامة والمعاقين عقلياً بصفة خاصة لهم الحق فى الحصول على الفرص التعليمية المتاحة لجميع الأطفال الآخرين ، وهذا ما تنص عليه حقوق الطفل فى التشريعات والديساتير فى معظم دول العالم ، هذا وقد اهتم فخامة رئيس الجمهورية السيد/ عبد الفتاح السيسى بأصحاب الهمم ، حيث شارك مرات عديدة فى احتفالية قادرون بإختلاف والتي تقام فى ديسمبر من كل عام بمناسبة اليوم العالمى للأشخاص ذوى الإعاقات ليؤكد إلتزام الدولة برعاية مختلف الفئات وأصحاب الإحتياجات الخاصة .

ومن ثم تعتبر الروضة بالتعاون مع البيت بمثابة الخط الأول لبناء الجسور الثقافية للمجتمع وفى إكساب الطفل بصفة عامة والطفل المعاق عقلياً بصفة خاصة سبل ومهارات العناية بالذات حيث تعتبر ركناً أساسياً لبناء مهارات أخرى ضرورية للطفل المعاق عقلياً تساهم فى قدرته على التكيف الناجح مع البيئة المحيطة .

وتعد الوسائط التثقيفية المقدمة للطفل المعاق عقلياً وخاصة المسموعة والمرئية والتي تعتمد على حاستى السمع والبصر التى تساعد على التعلم واكساب المهارات ولذلك يسعى البحث الحالى لدراسة مدى فعالية برنامج قائم على استخدام الوسائط التثقيفية فى تنمية بعض مهارات العناية بالذات.

مشكلة البحث :

يمكن صياغة مشكلة البحث الحالى فى عدد من التساؤلات مفاعلية برنامج قائم على استخدام الوسائط التثقيفية فى تنمية بعض مهارات العناية بالذات لدى أطفال الروضة ذوى الإعاقة العقلية. ويتفرع من هذا التساؤل التساؤلات الآتية:-

- هل توجد فروق ذات دلالة احصائية بين متوسطات رتب درجات القياسين القبلى والبعدى لأطفال الروضة ذوى الإعاقة العقلية على مقياس مهارات العناية بالذات بإعادة لصالح القياس البعدى؟

- هل توجد فروق ذات دلالة احصائية بين متوسطات رتب درجات القياسين البعدى والتتبعى لأطفال الروضة ذوى الإعاقة العقلية على مقياس مهارات العناية بالذات بإعادة؟

- مامدى فعالية البرنامج المستخدم فى تنمية بعض مهارات العناية بالذات لدى أطفال الروضة ذوى الإعاقة العقلية ؟

اهداف البحث: هدف البحث الحالى إلى التحقق من مدى فعالية برنامج قائم على استخدام الوسائط التثقيفية فى تنمية بعض مهارات العناية بالذات لدى أطفال الروضة ذوى الإعاقة العقلية من خلال :

- ١- الكشف عن أثر برنامج قائم على استخدام الوسائط التثقيفية فى تنمية مهارات العناية بالذات لدى أطفال الروضة ذوى الإعاقة العقلية والتحقق من مدى فعاليته .
- ٢- التعرف على مدى إستمرارية البرنامج فى تحقيق أهدافه وبقاء أثره بعد مرور شهرين من تطبيق البرنامج (من خلال فترة المتابعة) .

أهمية البحث: تكمن أهمية البحث الحالى فى إثراء الأطر النظرية المتعلقة بأهمية استخدام الوسائط التثقيفية والدور الذى تلعبه فى تنمية مهارات العناية بالذات لدى أطفال الروضة ذوى الإعاقة العقلية مما يفتح مجالاً واسعاً لمزيد من الدراسات والبحوث فى هذا المجال .

منهج البحث: استخدمت الباحثة المنهج شبه التجريبي لمناسبته لطبيعة الدراسة الحالية وذلك باستخدام التصميم التجريبي المجموعة الواحدة ، واتباع القياسين القبلى والبعدى لأطفال المجموعة التجريبية وذلك لمعرفة أثر المتغير المستقل (الوسائط التثقيفية) فى تنمية المتغير التابع " مهارات العناية بالذات " لدى أطفال الروضة ذوى الإعاقة العقلية .

مصطلحات البحث :

أطفال الروضة ذوى الإعاقة العقلية : هم أولئك الأطفال التى يتراوح أعمارهم من (٥-٦) سنوات ولديهم نقصاً فى القدرة العقلية ومعدل الذكاء من (٥٠-٧٠) درجة على اختبارات الذكاء الناتجة يصاحبه قصور فى مهارات العناية بالذات والقابلين للتعلم ويحتاجون إلى برامج خاصة للتعامل مع أنفسهم والمجتمع بدون رقابة وبطريقة مناسبة .

مهارة العناية بالذات : قدرة طفل الروضة ذوى الإعاقة العقلية على اداء بعض المهارات المتعلقة بالعناية بالذات مثل العناية بالنظافة الشخصية ، الإهتمام بالعادات الصحية السليمة ، المحافظة على تناول الأكل والشرب ، إتباع طرق الأمن والسلامة.

العناية بالنظافة الشخصية: قدرة طفل الروضة ذوى الإعاقة العقلية على العناية بنظافته الشخصية مثل غسل يديه ولسنانه وتمشيط شعره ونظافة ملبسته.

الإهتمام بالعادات الصحية السليمة: قدرة الطفل على عدم البصق على الارض ومضغ الطعام جيداً وغسل الطعام قبل تناوله وعدم الشراء من الباعة الجائلين.

المحافظة على تناول الأكل والشرب: قدرة الطفل على تناول الطعام والشراب بطريقة سليمة والمحافظة على الاطعمة من الذباب والاكل الصحى النظيف.

إتباع طرق الأمن والسلامة: قدرة الطفل على البعد عن الادوات والاماكن التى تكون مصدر للخطر بالنسبه له.

الوسائط التثقيفية: وهى المرئية والمسموعة وتعتمد على حاستى السمع والبصر وهى الأكثر تأثيراً من الوسائط الأخرى و تعتمد على الصوت والصورة والحركة وتزيد من قدرة طفل الروضة ذوى الاعاقة العقلية على التفاعل معها (مسرح الطفل ، وأغانى وأناشيد الأطفال)

الاطار النظرى للبحث

اولاً : تعريف مهارات العناية بالذات:

حيث أشارت سوسن شاكر الجلبى (٢٠٠٥ : ٦٠) أنها تلك المهارات التى تشتمل على إرتداء الملابس وإستخدام السكين والمعلقة ، الإغتسال تمشيط الشعر ، تنظيف الأسنان ، وجميع الإحتياجات الأساسية الأخرى الخاصة بالحياة اليومية .

أهداف مهارات العناية بالذات لدى أطفال الروضة ذوى الإعاقة العقلية :

- تساعد على الإنتباه بشكل مستقل لحاجاته اليومية الأساسية تسمح للطفل بإنجاز الإستقلالية فى حياته الأسرية.
- إكتساب القدرة على تأدية المهمات يزود الطفل بالقدرات اللازمة للأداء المناسب فى الأوضاع المدرسية يكون الطفل معتمداً على نفسه فى تلبية حاجاته الشخصية قبل أن يتم قبوله فى المدرسة وجب تدريب الطفل عليها. (جمال الخطيب ، منى الحديدي ، ٢٠٠٤ ، ١٠٤:

- إكسابه المهارات والخبرات والمعلومات اللازمة فى حياته كى يصل إلى النمو المتكامل ليصبح عضو نافع وفعال فى المجتمع. (رمضان توفيق عبيد ، ٢٠١٣ : ٦٩)

أهمية تنمية مهارات العناية بالذات لطفل الروضة ذوى الإعاقة العقلية:

تساعد على إدراك الذات وتحقيق الثقة بالنفس . اكتساب قدر كبير من الإستقلال الذاتى - تخفيف العبء الملقى على كاهل الأسرة . تزيد من ثقة الطفل بذاته وجسمه - تعد من المهارات الأساسية لبناء المهارات اللاحقة.(فاطمة مصطفى عبد الفتاح، ٢٠٠٠ : ٢٦)

ثانياً: تعريف أطفال الروضة ذوى الإعاقة العقلية:

الإعاقة العقلية حالة توقف أو عدم إستكمال النمو العقلى نتيجة لمرض أو إصابة قبل سن المراهقة وهو توقف لبعض خلايا المخ.(محمد إبراهيم عبد الحميد ، ٢٠٠٠ : ١٨)

خصائص أطفال الروضة ذوى الإعاقة العقلية :

(١) الخصائص الجسمية والحركية :

حيث يرى كلاً من فاروق صادق (٢٠٠٠ : ٢٥٠) وعبد المطلب محمد القريطى (٢٠٠٥ : ٢٢١) مصطفى نور القمش و خليل المعايطه (٢٠٠٧ : ٥٨) على أن هؤلاء الأطفال يتميزون ببطء فى النمو الجسمى وصغر الحجم والوزن عن أقرانهم العاديين ، نقص حجم ووزن المخ عن المتوسط وتشوهات فى الأسنان واللسان والأطراف ، وضعف فى حاسة السمع ، ارتفاع نسبة إصابات القرنية ، قصر النظر والحوال وتشوه فى شكل وحجم الجمجمة وقصور فى مستوى المهارات الحركية وعدم الإلتزان فى المشى وتأخر فى النمو الحركى .

(٢) الخصائص العقلية المعرفية :

حيث أجمع كلاً من (عبد الرحمن سيد سليمان (٢٠٠١ : ١٣٢ - ١٣٣) miller (2002:38) & Rohn على أن هؤلاء الأطفال لديهم ضعف فى القدرات اللغوية والقدرة على القراءة والكتابة والعمليات الحسابية والتحصيل وعدم الاقدرة على التركيز وضعف الإلتباه ، وقصور فى القدرة على التقييم والتجريد والتخيل وتكوين المفاهيم وتوقف التفكير عند مستوى المحسوسات ، وعيوب النطق والكلام ونقص المعلومات والخبرة والإدراك .

(٣) الخصائص الإنفعالية :

ويرى كلاً من عبد الرحمن سيد سليمان (٢٠١٤ : ٢٦) و فيوليت فؤاد إبراهيم (٢٠٠٥ : ٥٠) أن هؤلاء الأطفال يتميزون بعدم المشاركة فى اللعب ، سرعة الإستتارة ، الإعتداء على الغير بدون سبب واضح ، والعدوان والنشاط الزائد والجمود وعدم تقدير الذات وهو سهل الإنقياد ، والرتابة والمداومة والإستجابة البطيئة وعدم التحكم فى الإنفعالات .

(٤) الخصائص اللغوية :

ويرى عبد الفتاح رجب مطر (٢٠٠٦ : ١٢٩) أن هؤلاء الأطفال يتميزون بعدم القدرة على التواصل اللفظى وعدم القدرة على فهم ما يسمعون وقصور فى القدرات العقلية المرتبطة بالقدرة على النطق والكلام .

(٥) الخصائص الإجتماعية :

حيث أشار كلاً من عبد الرحمن سيد سليمان (٢٠٠١ : ١٥٦ - ١٢٧) ، عليه عثمان حنفى (٢٠٠١ : ٦) وسهير كامل احمد (٢٠٠٧ : ٩٨ - ٩٩) يتميز هؤلاء الأطفال بالإنطواء والتمرد والعدوان ونقص الميول والإهتمامات والسلوك التكرارى ، شعور سلبي عن أنفسهم ، تدنى مستوى

الدافعية ومفهوم الذات والفشل فى إقامة علاقات اجتماعية إيجابية مع الآخرين ولا يتحملون المسؤولية ونقص المهارات الاجتماعية.

ثالثاً : تعريف الوسائط التثقيفية:

أشارت شيماء أبو زيد (٢٠١٩ : ٧٧) إلى أنها مجموعة من الأدوات والوسائل الموجهة للطفل والتي تقدم من خلال أشكال متعددة من وسائط الإعلام التثقيفية المكتوبة والمطبوعة والمتمثلة فى (القصص - الكتب المصورة) والوسائط المسموعة والمرئية (مسرح الطفل - الأغاني والأناشيد) وسائل التثقيف التكنولوجية (برامج الكمبيوتر) وسائط التثقيف الترويجية (اللعب - الألعاب)

أنواع الوسائط التثقيفية المقدمة لأطفال الروضة ذوى الإعاقة العقلية :

(١) الوسائط التثقيفية البصرية :

وهى تشمل أنواع صحف الطفل المختلفة والكتب بأنواعها والنشرات والملصقات سواء التقليدية أو الإلكترونية أو القائمة حديثاً على الواقع ولها تأثيرها على الأطفال حسب إعدادها وإخراجها ومضمونها المصور أو المرسوم الثابت أو المتحرك أو المكتوب .(Akçayir,2017)

(٢) الوسائط التثقيفية المسموعة :وتعتمد على السمع و الرواية وتساعد على إنتشار المواد التعليمية بطريقة سهلة ومبسطة ولها تأثير عميق وخطير كلما كانت بيئة الطفل قليلة الحظ من الثقافة والتعليم (Mashhadi,et al.,2016)

(٣) الوسائط التثقيفية المرئية والمسموعة :وتعتمد على حاستى السمع والبصر وهى أكثر تأثيراً على الطفل من الوسائط الأخرى وهى تعتمد على الصوت والصورة والحركة وتزيد من دافعية المتعلم.(Lorenzo,2016)

(٤)الوسائط الإعلامية والتثقيفية الثابتة :وتشمل المعارض والمسارح والمؤتمرات والمتاحف والمعارض وهى تقدم إما فى شغل رقمى أو إفتراضياً اعتماداً على بيئات الواقع الإفتراضى الإنغماسية . (Freina& ott.,2016)

(٥) وسائط التثقيف المطبوعة أو المقروءة (المصورة) من أقوى الوسائط التثقيفية حيث أنها تعتمد على حاستى السمع أو البصر ، وهما من أكثر الحواس التى تساعد الطفل على المعرفة والتعلم ومن هذه الوسائط (مسرح الطفل ، وأغانى وأناشيد الأطفال)

اولاً مسرح الطفل: وسيط من وسائط نقل الثقافة للطفل فهو يفوق وسائط أدب الأطفال الأخرى فى تأثيره على الأطفال فهو يعتمد على صور حسيه للأشياء ومن هنا فإن المسرح يضع أمام الأطفال الوقائع والأشخاص والأفكار بشكل ملموس ومرئى ومسموع. (فوزيه محمد النجاشي ، ٢٠٠٨)

ثانياً: الأغاني والأناشيد للأطفال

يمكن تقديم الأغاني والأناشيد والقصص والموسيقى للأطفال بطريق الإخراج الإذاعي الذى يستغل المؤثرات الصوتية والموسيقية المختلفة وحيث أن الإسطوانات والأشرطة تعتمد على الصوت ويمكن إعادة سماعها مرات متعددة وهذا التكرار يساعد على تثبيت المعلومة. (مروة محمد أمين، ٢٠٠٧) ومنها أغاني وأناشيد تتصل بعلاقة الطفل بالبيئة . أغاني فكاوية مرحلة - الأغاني والأناشيد الإجتماعية - الأغاني والأناشيد الوطنية - النشيد الوصفى .

عينة البحث:

تم اختيار العينة بطريقة قصدية والذى تتراوح اعمارهم الزمنية بين (٥ - ٦) سنوات وقد تم اختيارهم ممن حصلوا على معامل ذكاء (٥٠ - ٧٠) ونسبة الإعاقة العقلية لديهم بسيطة وليس لديهم إعاقات مصاحبة وتمثلت أدوات الدراسة فى مقياس ستانفورد بينية الصورة الخامسة .

أدوات البحث:

استطلاع رأى معلمات الروضة والعاملين بمركز نوى الإحتياجات الخاصة وأمهات الأطفال ذوى الإعاقة العقلية عن أهم مهارات العناية بالذات والتي بها قصور ويمكن تنميتها من خلال الوسائط التثقيفية. (إعداد الباحثة)
أدوات قياس وضبط العينة .

- مقياس ستانفورد بينية الصورة الخامسة (إعداد جال رويد " وأعدده للبيئة المصرية محمد طه وعبد الموجود عبد السميع (تحت إشراف محمود السيد أبو النيل ، ٢٠١١).
- مقياس المستوى الإجتماعى والإقتصادى والثقافى المطور للأسرة المصرية (إعداد محمد أحمد سعفان ، دعاء محمد خطاب ، ٢٠١٦).
- استمارة بيانات حالة الطفل (من واقع الملف بالروضة) .
- مقياس مهارات العناية بالذات (إعداد الباحثة)

أداة المعالجة :

برنامج الوسائط التثقيفية لتنمية مهارات العناية بالذات لدى أطفال الروضة ذوى الإعاقة العقلية .
(إعداد الباحثة) .

المعالجة الإحصائية

وحتى يصبح المقياس فى الصورة النهائية قامت الباحثة بحساب معاملات الصدق والثبات والاتساق الداخلى على عينة من أطفال الروضة ذوى الإعاقة العقلية وجمع البيانات ومعالجتها إحصائياً و تم استخلاص النتائج على النحو التالى

١ / حساب معاملات الصدق لمقياس العناية بالذات لأطفال الروضة ذوى الإعاقة العقلية:

لإيجاد معامل الصدق لمقياس العناية بالذات لأطفال الروضة ذوي الإعاقة العقلية قامت الباحثة بالحصول على إستجابات عينة الدراسة الإستطلاعية البالغ عددها (٣٠) طفل من ذوي الإعاقة العقلية من مجتمع الدراسة وبخلاف العينة الأساسية ، ثم قامت بترتيب الدرجات تنازلياً ، حيث تم حساب صدق المقارنة الطرفية عن طريق إيجاد معنوية الفروق بين متوسطي الإرباعيين (الأعلى و الأدنى) ، وكما يتضح فى جدول (١) .

جدول (١) دلالة الفروق بين متوسطى درجات الإرباعيين (الأعلى - الأدنى) لإستجابات عينة الدراسة الإستطلاعية في مقياس العناية بالذات لأطفال الروضة ذوي الإعاقة العقلية قيد البحث $n = 1$ ، $n = 2$ ، $n = 8$

مستوى الدلالة	قيمة "ت"	الإرباعي الأدنى		الإرباعي الأعلى		الأبعاد
		٢ع	٢م	١ع	١م	
٠,٠٥	*٦,٤٨١	٠,٤٦٣	٩,٧٥٠	٠,٤٦٣	١١,٢٥٠	العناية بالنظافة الشخصية
٠,٠٥	*٦,٤٨١	٠,٤٦٣	٨,٧٥٠	٠,٤٦٣	١٠,٢٥٠	الإهتمام بالعادات الصحية السليمة
٠,٠٥	*٤,٧٠٤	٠,٧٤٤	٨,٦٢٥	٠,٧٤٤	١٠,٣٧٥	المحافظة على تناول الأكل والشرب
٠,٠٥	*٤,٧٨٢	٠,٩٢٦	٩,٥٠٠	٠,٤٦٣	١١,٢٥٠	إتباع طرق الأمن والسلامة
٠,٠٥	*٥,٥٥٢	٢,٥٦٠	٣٦,٦٢٥	٢,١٠٠	٤٣,١٢٥	الدرجة الكلية

يتضح من جدول (١) أنه توجد فروق جوهرية دالة إحصائياً عند مستوى معنوية (٠,٠٥) بين متوسطي درجات الإرباعيين (الأعلى ، الأدنى) في الأبعاد والدرجة الكلية لمقياس العناية بالذات لأطفال الروضة ذوي الإعاقة العقلية، وذلك لصالح متوسط درجات الإرباعي الأعلى ، مما يدل على صدق هذا المقياس وقدرته على التمييز بين الدرجات المرتفعة والمنخفضة لأطفال الروضة ذوي الإعاقة العقلية.

٢/ حساب الإتساق الداخلى لمقياس العناية بالذات لأطفال الروضة ذوي الإعاقة العقلية: قامت الباحثة بتطبيق مقياس (العناية بالذات لأطفال الروضة ذوي الإعاقة العقلية) قيد البحث على عينة الدراسة الاستطلاعية البالغ عددها (٣٠) طفل من ذوي الإعاقة العقلية من مجتمع البحث وبخلاف العينة الأساسية ، حيث تم حساب الإتساق الداخلى للمقياس بحساب معاملات الارتباط بين درجة كل مفردة ودرجة البُعد الذي تنتمي إليه المفردة ، ثم حساب معامل الارتباط بين درجة كل بُعد والدرجة الكلية للمقياس ، وكما يتضح فى الجدولين (٢) ، (٣) .

جدول (٢) حساب معاملات الارتباط بين درجة كل مفردة ودرجة البُعد الذي تنتمي إليه المفردة لمقياس العناية بالذات لأطفال الروضة ذوي الإعاقة العقلية قيد البحث ن = ٣٠

الْبُعد	رقم المفردة	معامل الارتباط	الْبُعد	رقم المفردة	معامل الارتباط	الْبُعد	رقم المفردة	معامل الارتباط	الْبُعد	رقم المفردة	معامل الارتباط
١/العناية بالنظافة الشخصية	١	*٠,٤٢٧	٢/ الإهتمام بالعادات الصحية السليمة	١١	*٠,٥٠٨	٣/ المحافظة على تناول الأكل والشرب	٢٠	*٠,٣٧١	٤/ إتباع طرق الأمن والسلامة	٣١	*٠,٥١٣
	٢	*٠,٤٩٥		١٢	*٠,٥١٣		٢١	*٠,٤١٧		٣٢	*٠,٤٠٨
	٣	*٠,٦٥٣		١٣	*٠,٤٦٩		٢٢	*٠,٥٠٥		٣٣	*٠,٤٨٢
	٤	*٠,٤٢٧		١٤	*٠,٤٣٩		٢٣	*٠,٤٠٧		٣٤	*٠,٣٩٧
	٥	*٠,٤٦٩		١٥	*٠,٤٤٣		٢٤	*٠,٥١١		٣٥	*٠,٤٠٨
	٦	*٠,٤٢٧		١٦	*٠,٤٤٣		٢٥	*٠,٥٣٥		٣٦	*٠,٤٠٨
	٧	*٠,٤٢٧		١٧	*٠,٥٠٨		٢٦	*٠,٤٠٤		٣٧	*٠,٤٨٢
	٨	*٠,٤٣٧		١٨	*٠,٥٠٨		٢٧	*٠,٥٣٥		٣٨	*٠,٥٠٢
	٩	*٠,٤٥٧		١٩	*٠,٦١٤		٢٨	*٠,٤٦٩		٣٩	*٠,٥٠٠
	١٠	*٠,٤٤٩					٢٩	*٠,٣٧١		٤٠	*٠,٤٨٢
				٣٠	*٠,٤٤٦						

* دال عند مستوى (٠,٠٥)

يتضح من جدول (٢) أنه توجد علاقة ارتباطية دالة إحصائياً عند مستوى (٠,٠٥) بين درجة كل مفردة والدرجة الكلية للْبُعد الذي تنتمي إليه كل مفردة في مقياس العناية بالذات لأطفال الروضة ذوي الإعاقة العقلية، ويوضح جدول (٣) حساب معامل الارتباط بين درجة كل بُعد والدرجة الكلية لمقياس العناية بالذات لأطفال الروضة ذوي الإعاقة العقلية قيد البحث .

جدول (٣) حساب معاملات الارتباط بين درجة كل بُعد والدرجة الكلية لمقياس العناية بالذات لأطفال الروضة ذوي الإعاقة العقلية قيد البحث ن = ٣٠

م	أبعاد مقياس العناية بالذات لأطفال الروضة ذوي الإعاقة العقلية	معامل الارتباط	مستوى الدلالة
١	العناية بالنظافة الشخصية	*٠,٤٩٨	٠,٠٥
٢	الإهتمام بالعادات الصحية السليمة	*٠,٧٠٥	٠,٠٥
٣	المحافظة على تناول الأكل والشرب	*٠,٥٠٣	٠,٠٥
٤	إتباع طرق الأمن والسلامة	*٠,٥١١	٠,٠٥

يتضح من جدول (٣) أنه توجد علاقة ارتباطية دالة إحصائياً عند مستوى (٠,٠٥) بين درجة كل بُعد والدرجة الكلية لمقياس العناية بالذات لأطفال الروضة ذوي الإعاقة العقلية عينة الدراسة

الإستطلاعية ، مما يدل على أن هناك إتساق ما بين المفردات والأبعاد الخاصة بمقياس العناية بالذات لأطفال الروضة ذوي الإعاقة العقلية قيد البحث.

٣ / حساب معامل الثبات لمقياس العناية بالذات لأطفال الروضة ذوي الإعاقة العقلية:

تم حساب معامل الثبات لمقياس العناية بالذات لأطفال الروضة ذوي الإعاقة العقلية عينة الدراسة الإستطلاعية بطريقتين مختلفتين (ألفا كرونباخ ، التجزئة النصفية لسبيرمان - براون ، جتمان) ، وكما يتضح فى الجدولين (٤) ، (٥) .

جدول (٤) حساب معامل الثبات لمفردات مقياس العناية بالذات لأطفال الروضة ذوي الإعاقة العقلية عينة

الدراسة الإستطلاعية بطريقة (ألفا كرونباخ) ن = ٣٠

النُبع	رقم المفردة	ألفا كرونباخ	النُبع	رقم المفردة	ألفا كرونباخ	النُبع	رقم المفردة	ألفا كرونباخ	النُبع	رقم المفردة	ألفا كرونباخ
العناية بالنظافة الشخصية	١	٠,٦٩٢	3/ المحافظة على تناول الأكل والشرب	٢٠	٠,٧٧١	2/ الإهتمام بالعادات الصحية السليمة	١١	٠,٧٧١	4/ إتباع طرق الأمن والسلامة	٣١	٠,٥١٣
	٢	٠,٦٩٥		٢١	٠,٧٧١		١٢	٠,٧٧١		٣٢	٠,٤٠٨
	٣	٠,٦٩٦		٢٢	٠,٧٧٩		١٣	٠,٧٧٩		٣٣	٠,٤٨٢
	٤	٠,٦٩٨		٢٣	٠,٧٧٩		١٤	٠,٧٧٩		٣٤	٠,٣٩٧
	٥	٠,٦٩٥		٢٤	٠,٧٥٥		١٥	٠,٧٥٥		٣٥	٠,٤٠٨
	٦	٠,٦٩٨		٢٥	٠,٧٥٥		١٦	٠,٧٥٥		٣٦	٠,٤٠٨
	٧	٠,٦٩٥		٢٦	٠,٧٧١		١٧	٠,٧٧١		٣٧	٠,٤٨٢
	٨	٠,٦٩٨		٢٧	٠,٧٧١		١٨	٠,٧٧١		٣٨	٠,٥٠٢
	٩	٠,٦٩٥		٢٨	٠,٧٧٩		١٩	٠,٧٧٩		٣٩	٠,٥٠٠
	١٠	٠,٦٩٦		٢٩	٠,٧٨٤					٤٠	٠,٤٨٢
		٣٠	٠,٨٠٠								
ألفا الكلية = ٠,٦٩٩			ألفا الكلية = ٠,٧٨١			ألفا الكلية = ٠,٨٠٤			ألفا الكلية = ٠,٦٩٩		

يتضح من جدول (٤) أن معامل الثبات للمفردات الخاصة بمقياس العناية بالذات لأطفال الروضة ذوي الإعاقة العقلية عينة الدراسة الإستطلاعية، كانت جميعها أقل من قيمة (ألفا الكلية) الخاصة بكل بُعد وبالتالي لم يتم حذف أي من مفردات المقياس والتي تبلغ (٤٠) مفردة.

جدول (٥) حساب معامل الثبات لأبعاد مقياس العناية بالذات لأطفال الروضة ذوي الإعاقة العقلية عينة

الدراسة الإستطلاعية بطريقتي (ألفا كرونباخ ، التجزئة النصفية) ن = ٣٠

م	الأبعاد	ألفا كرونباخ	التجزئة النصفية	
			سبيرمان - براون	جتمان
١	العناية بالنظافة الشخصية	٠,٧٥٨	٠,٦٧٨	٠,٦٢١
٢	الإهتمام بالعادات الصحية السليمة	٠,٦١٥	٠,٦٩٧	٠,٦٠٩

٠,٦٣٨	٠,٧٣٤	٠,٨١٦	المحافظة على تناول الأكل والشراب	٣
٠,٧٠٤	٠,٧٣٢	٠,٨٣٨	إتباع طرق الأمن والسلامة	٤

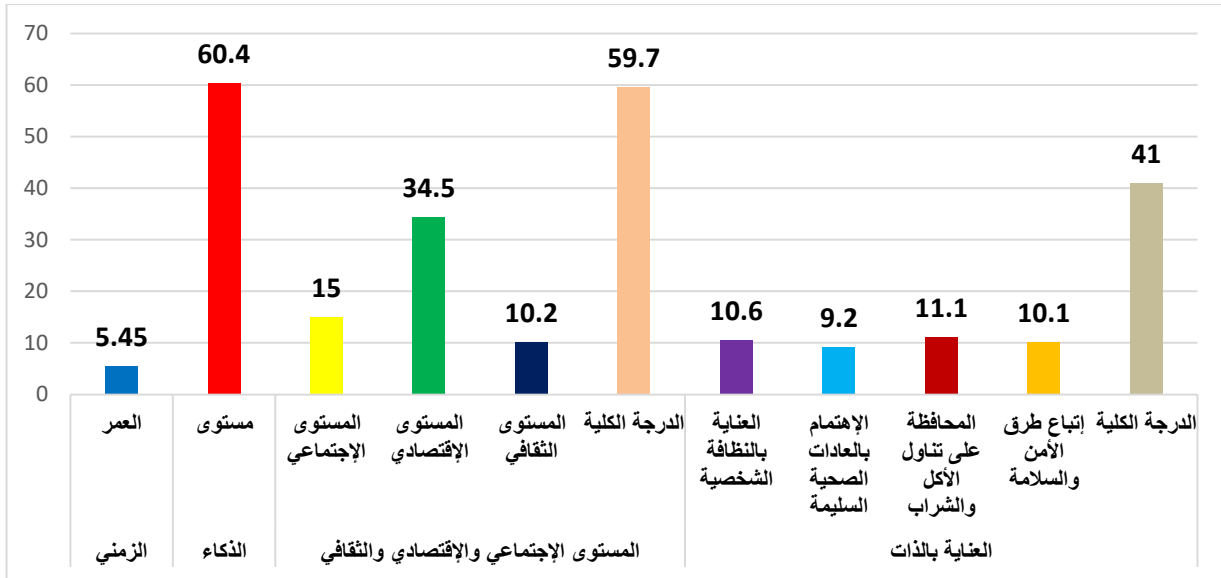
* قيمة ألفا كرونباخ الكلية = ٠,٨٦٣

يتضح من جدول (٥) أن معامل الثبات للأبعاد الخاصة بمقياس العناية بالذات لأطفال الروضة ذوي الإعاقة العقلية قد حققت قيم مرتفعة في جميع أبعاده حيث تراوحت بطريقة ألفا كرونباخ ما بين (٠,٦١٥ ، ٠,٨٣٨) ، كما لوحظ تقارب متجه معاملات الثبات الخاصة بأبعاد المقياس في كل من طريقتي " سبيرمان - براون ، جتمان " حيث تراوحت في سبيرمان - براون ما بين (٠,٦٧٨ ، ٠,٧٣٤) وفي جتمان ما بين (٠,٦٠٩ ، ٠,٧٠٤) ، وبمقارنة قيم ألفا كرونباخ المحسوبة بالقيم الكلية يتضح أن جميع قيم ألفا كرونباخ المحسوبة كانت أقل من القيمة الكلية والتي تبلغ (٠,٨٦٣) ، مما يدل على تمتع أبعاد مقياس العناية بالذات لأطفال الروضة ذوي الإعاقة العقلية بدرجة عالية من الثبات.

جدول (٦) البيانات الوصفية لأطفال الروضة ذوي الإعاقة العقلية قيد الدراسة ن = ١٠

المتغيرات	المتوسط الحسابي	الوسيط	الانحراف المعياري	معامل الالتواء
العمر الزمني	٥,٤٥٠	٥,٤٥٠	٠,٢٣٢	٠,٥٠٠ -
الذكاء	٦٠,٤٠٠	٦٠,٠٠٠	٣,٤٣٨	٠,٣٨٤ -
المستوى الاجتماعي	١٥,٠٠٠	١٥,٠٠٠	٠,٨١٧	٠,٠٠٠
المستوى الاقتصادي	٣٤,٥٠٠	٣٤,٥٠٠	٠,٥٢٧	٠,٠٠٠
المستوى الثقافي	١٠,٢٠٠	١٠,٠٠٠	٠,٤٢٢	١,٧٧٩
الدرجة الكلية	٥٩,٧٠٠	٥٩,٥٠٠	٠,٨٢٣	٠,٦٨٧
العناية بالنظافة الشخصية	١٠,٦٠٠	١١,٠٠٠	٠,٥١٦	٠,٤٨٤ -
الإهتمام بالعادات الصحية السليمة	٩,٢٠٠	٩,٠٠٠	٠,٤٢٢	١,٧٧٩
المحافظة على تناول الأكل والشراب	١١,١٠٠	١١,٠٠٠	٠,٣١٦	٣,١٦٢
إتباع طرق الأمن والسلامة	١٠,١٠٠	١٠,٠٠٠	٠,٣١٦	٣,١٦٢
الدرجة الكلية	٤١,٠٠٠	٤١,٠٠٠	٠,٨١٧	٠,٠٠٠

يوضح جدول (٦) وما يحققه شكل (١) المتوسط الحسابي والوسيط والانحراف المعياري ومعامل الالتواء الخاصة بالمتغيرات (العمر الزمني ، الذكاء ، المستوى الاجتماعي والاقتصادي والثقافي ، الأبعاد والدرجة الكلية للعناية بالذات) لأطفال الروضة ذوي الإعاقة العقلية قيد البحث .



شكل (١) المتوسط الحسابي لأطفال الروضة ذوي الإعاقة العقلية في المتغيرات قيد البحث.

اجابة السؤال الأول

وللاجابة على هذا التساؤل والذي ينص على هل توجد فروق ذات دلالة احصائية بين متوسطات رتب درجات القياسين القبلي والبعدي لأطفال الروضة ذوي الإعاقة العقلية على مقياس مهارات العناية بالذات باعادة لصالح القياس البعدي؟

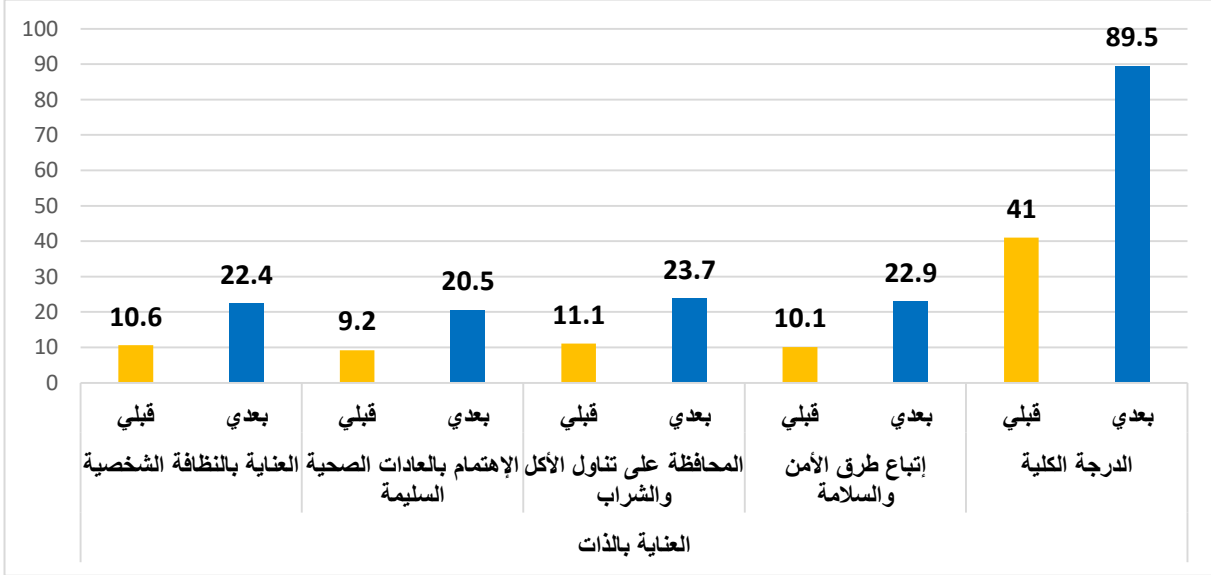
يتضح من جدول (٧) وما يحققه شكل (٢) أنه توجد فروق جوهرية ذات دلالة إحصائية عند مستوى معنوية (٠,٠١) بين متوسطي رتب درجات القياسين القبلي والبعدي لدى أطفال الروضة ذوي الإعاقة العقلية في الأبعاد والدرجة الكلية لمهارات العناية بالذات، وذلك لصالح متوسط رتب درجات القياس البعدي.

جدول (٧) دلالة الفروق بين متوسطي رتب درجات القياسين القبلي والبعدي لأطفال الروضة ذوي الإعاقة

العقلية في الأبعاد والدرجة الكلية لمهارات العناية بالذات قيد البحث = ١٠

المتغيرات	القياس	المتوسط الحسابي	الإشارات	متوسط الرتب	مجموع الرتب	قيمة " Z "	مستوى الدلالة
مهارات العناية بالذات	قبلي	١٠,٦٠٠	-	٠,٠٠	٠,٠٠	**٢,٨٣١	٠,٠١
	بعدي	٢٢,٤٠٠	١٠	٥,٥٠	٥٥,٠٠		
			صفر				
مهارات العناية بالذات	قبلي	٩,٢٠٠	-	٠,٠٠	٠,٠٠	**٢,٨١٦	٠,٠١
	بعدي	٢٠,٥٠٠	١٠	٥,٥٠	٥٥,٠٠		
			صفر				
مهارات العناية بالذات	قبلي	١١,١٠٠	-	٠,٠٠	٠,٠٠	**٢,٨٢٥	٠,٠١
	بعدي	٢٣,٧٠٠	١٠	٥,٥٠	٥٥,٠٠		

				صفر	=			
٠,٠١	**٢,٨٤٢	٠,٠٠	٠,٠٠	صفر	-	١٠,١٠٠	قبلي	إتباع طرق الأمن والسلامة
		٥٥,٠٠	٥,٥٠	١٠	+	٢٢,٩٠٠	بعدي	
				صفر	=			
٠,٠١	**٢,٨٠٩	٠,٠٠	٠,٠٠	صفر	-	٤١,٠٠٠	قبلي	الدرجة الكلية
		٥٥,٠٠	٥,٥٠	١٠	+	٨٩,٥٠٠	بعدي	
				صفر	=			



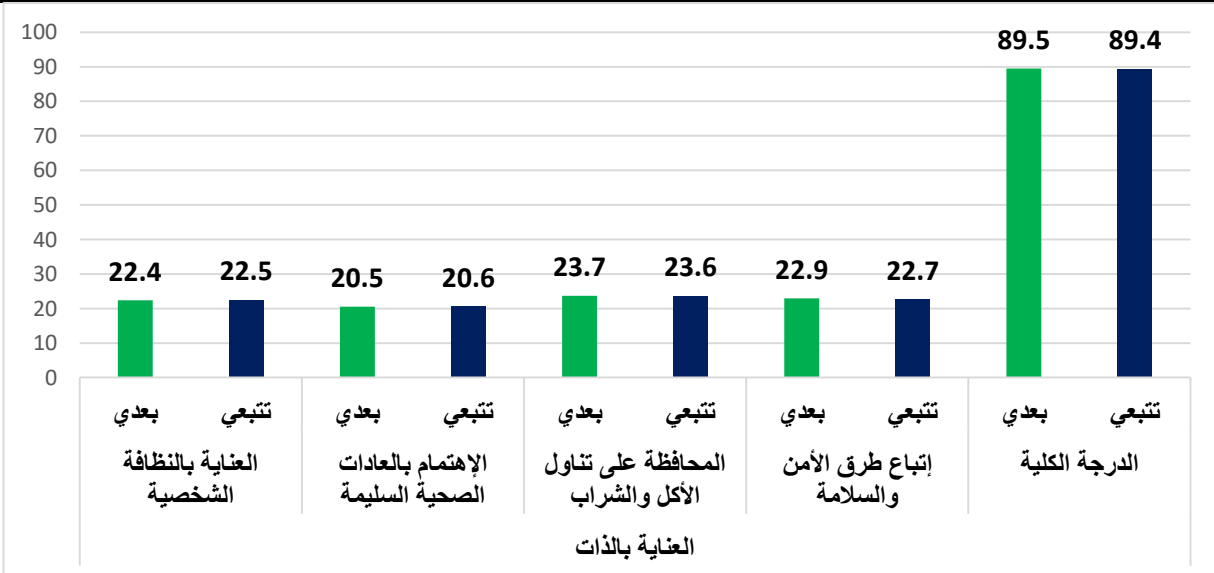
شكل (٢) الفروق بين متوسطي القياسين القبلي والبعدي لأطفال الروضة ذوي الإعاقة العقلية في الأبعاد والدرجة الكلية لمهارات العناية بالذات قيد البحث.

اجابة السؤال الثاني

وللاجابة على هذا التساؤل والذي ينص على هل توجد فروق ذات دلالة احصائية بين متوسطات رتب درجات القياسين البعدي والتتبعي لأطفال الروضة ذوي الإعاقة العقلية على مقياس مهارات العناية بالذات بابعادة ؟ يتضح من جدول (٨) وما يحققه شكل (٣) أنه لا توجد فروق ذات دلالة إحصائية بين متوسطي رتب درجات القياسين البعدي والتتبعي لدى أطفال الروضة ذوي الإعاقة العقلية في الأبعاد والدرجة الكلية لمهارات العناية بالذات.

جدول (٨) دلالة الفروق بين متوسطي رتب درجات القياسين البعدي والتتبعي لأطفال الروضة ذوي الإعاقة العقلية في الأبعاد والدرجة الكلية لمهارات العناية بالذات قيد البحث = ١٠

مستوى الدلالة	قيمة " Z "	مجموع الرتب	متوسط الرتب	الإشارات		المتوسط الحسابي	القياس	المتغيرات	مهارات العناية بالذات
غير دال	٠,٥٧٧	٢,٠٠	٢,٠٠	١	-	٢٢,٤٠٠	بعدي	العناية بالنظافة الشخصية	
				٢	+				
				٧	=				
غير دال	٠,٥٧٧	٤,٠٠	٢,٠٠	١	-	٢٠,٥٠٠	بعدي	الإهتمام بالعادات الصحية السليمة	
				٢	+				
				٧	=				
غير دال	١,٠٠٠	١,٠٠	١,٠٠	١	-	٢٣,٧٠٠	بعدي	المحافظة على تناول الأكل والشرب	
				صفر	+				
				٩	=				
غير دال	١,٤١٤	٣,٠٠	١,٥٠	٢	-	٢٢,٩٠٠	بعدي	إتباع طرق الأمن والسلامة	
				صفر	+				
				٨	=				
غير دال	٠,٤٤٧	٩,٠٠	٣,٠٠	٣	-	٨٩,٥٠٠	بعدي	الدرجة الكلية	
				٢	+				
				٥	=				



شكل (٣) الفروق بين متوسطي القياسين البعدي والتتبعي لأطفال الروضة ذوي الإعاقة العقلية في الأبعاد والدرجة الكلية لمهارات العناية بالذات قيد البحث

اجابة السؤال الثالث

وللاجابة على هذا التساؤل والذي ينص على مامدى فعالية البرنامج المستخدم فى تنمية بعض مهارات العناية بالذات لدى أطفال الروضة ذوى الإعاقة العقلية ؟
يتضح من جدول (٩) أن قيمة معامل مربع إيتا للأبعاد والدرجة الكلية لمهارات العناية بالذات لأطفال الروضة ذوى الإعاقة العقلية تتراوح ما بين (٠,٩٨٨ - ٠,٩٩٧) ، كما تشير نتائج الجدول إلى أن قيمة حجم التأثير المصاحبة لقيم معامل إيتا فى الأبعاد والدرجة الكلية لمهارات العناية بالذات تتراوح ما بين (١٧,٨١ - ٣٧,٦١) وهى تمثل قيم مرتفعة جداً ، وهو ما يدل على فعالية المتغير التجريبي (البرنامج المستخدم) قيد البحث فى تنمية مهارات العناية بالذات لأطفال الروضة ذوى الإعاقة العقلية قيد البحث .

جدول (٩) حساب معامل إيتا وحجم التأثير (d) للمتغير التجريبي على الأبعاد والدرجة الكلية لمهارات العناية

بالذات لأطفال الروضة ذوى الإعاقة العقلية قيد البحث = ١٠

حجم الأثر	قيمة d	مربع إيتا	قيمة ت	القياس البعدي	القياس القبلي	الأبعاد
مرتفع	٢١,٩١	٠,٩٩٢	٣٢,٨٦٨	٢٢,٤٠٠	١٠,٦٠٠	العناية بالنظافة الشخصية
مرتفع	١٧,٨١	٠,٩٨٨	٢٦,٧١٧	٢٠,٥٠٠	٩,٢٠٠	الإهتمام بالعادات الصحية السليمة
مرتفع	٢١,٠٠	٠,٩٩١	٣١,٥٠٠	٢٣,٧٠٠	١١,١٠٠	المحافظة على تناول الأكل والشراب
مرتفع	٣٤,٢١	٠,٩٩٧	٥١,٣١٤	٢٢,٩٠٠	١٠,١٠٠	إتباع طرق الأمن والسلامة
مرتفع	٣٧,٦١	٠,٩٩٧	٥٦,٤٢٢	٨٩,٥٠٠	٤١,٠٠٠	الدرجة الكلية

الأساليب الإحصائية المستخدمة :

- ١- معامل (ألفا كرونباخ) .
- ٢- التجزئة النصفية (سبيرمان براون ، جتمان) .
- ٣- معامل الارتباط البسيط " بيرسون " .
- ٤- المتوسط الحسابى .
- ٥- الوسيط .
- ٦- الإنحراف المعياري .
- ٧- معامل الإلتواء .
- ٨- إختبار (ت) للمقارنة بين مجموعتين مستقلتين .
- ٩- إختبار ويلكسون بدلالة قيمة (Z) لحساب دلالة الفروق بين الرتب لمجموعتين مرتبطتين .

١٠- معامل مربع إيتا (η^2).

١١- حساب حجم التأثير (d).

التوصيات:

فى ضوء النتائج التى توصل اليها البحث توصى الباحثة بما يلى
اعداد برامج تدريبية للمعلمات فى رياض الاطفال فى ضوء نظرية الدمج لتدريبهم على مهارات
العناية بالذات وكيفية تطبيق المقياس وتصحيحه على الأطفال ذوى الإعاقة العقلية.
اعداد برامج تدريبية لمهارات العناية بالذات لمرحلة الطفولة المبكرة والمتوسطة من ذوى الإعاقة
العقلية.

عمل ندوات لأولياء امور هؤلاء الاطفال ذوى الإعاقة العقلية لشرح المفهوم وكيفية تطبيقه فى
حياتهم اليومية مع اطفالهم.

بناء مقاييس وحساب خصائصها السيكومترية لمرحلة الحضانه من ذوى الإعاقة العقلية.

المراجع

المراجع العربية:

- أحمد صقر عاشور (٢٠٠٤) : مسرح الأطفال ، الإسكندرية ، مركز الإسكندرية
للكتاب .

- الشيماء عبد الحليم (٢٠٢٠): فعالية برنامج قائم على القصص الإلكترونية
لتنمية المسؤولية الإجتماعية لدى الأطفال المعاقين عقلياً القابلين للتعلم وأثره
على الإنسحاب الإجتماعى ، مجلة الطفولة والتربية ، جامعة الإسكندرية مج
٢٤٤، ع (٢) .

- إيمان سعد السيد (٢٠١٤) : استخدام وسائط التثقيف الطفل لتنمية الثقافة
البيئية لدى طفل الروضة فى ظل الأحداث المجتمعية المعاصرة ، مجلة الطفولة ،
جامعة القاهرة ، ع (١٦) يناير .

- إيناس محمد المحمدى حواس (٢٠١٩):فاعلية برنامج تدريبي لتنمية مهارات العناية
بالذات لدى الأطفال ذوى متلازمة داون " ، كلية التربية جامعة بنها ، كلية التربية
مج (٣٠) ، ع (١١٩) ص ٢٠٦ ، ٢٤٤.

- إيناس محمد غزال (٢٠٠٦) : الإعلانات التليفزيونية وثقافة الطفل (دراسة
سيكولوجية) ، الإسكندرية ، دار الجامعة الجديدة للنشر .

- جمال الخطيب ومنى الحديدى (٢٠٠٣) : برنامج تدريبي للأطفال المعاقين ،
عمان ، دار الفكر للطباعة والنشر .

- سمير عبد الوهاب أحمد (٢٠٠٩): أدب الأطفال (قراءات نظرية ونماذج تطبيقية) ، ط ٢ ، عمان ، دار المسيرة للنشر والتوزيع .
- سهير كامل أحمد (٢٠٠٨) : التوجيه فى الإرشاد النفسى ، القاهرة ، مكتبة الأنجلو .
- سوسن شاكر الجلبى (٢٠٠٥) : التوحد الطفولى " أسبابه - خصائصه - تشخيصه - علاجه " (دمشق ، سوريا ، مؤسسة علاء الدين .
- شيماء أبو زيد (٢٠١٩) : برنامج قائم على وسائط تثقيف الطفل للحماية من مخاطر الإختطاف والتحرش الجنسى فى مرحلة ما قبل المدرسة ، مجلة الطفولة ، جامعة القاهرة ، مج ٣١ ، ع (١) .
- طلعت أبو اليزيد الهابط (٢٠٠٥) : أدب الطفل ، القاهرة ، دار العلم والإيمان للنشر والتوزيع .
- عبد الرحمن سيد سليمان (٢٠٠١) : سيكولوجية ذوى الإحتياجات الخاصة والأساليب التربوية والبرامج التعليمية ، القاهرة ، مكتبة زهراء الشرق .
- عبد الفتاح رجب مطر (٢٠٠٦) : فعالية برنامج إرشادى تدريبى للأطفال المعاقين عقلياً وأمهاتهم فى علاج بعض اضطراب النطق لدى هؤلاء الأطفال ، المؤتمر العلمى الرابع لكلية التربية - جامعة بنى سويف س ٣-٤ مايو ٢٠٠٦ مؤتمر بعنوان بعنوان دور الأسرة ومؤسسات المجتمع المدنى فى اكتشاف ورعاية ذوى الإحتياجات الخاصة .
- عبد الفتاح شحدة أبو المعال (٢٠٠٨): ادب الأطفال وثقافة الطفل ، القاهرة ، الشركة العربية المتحدة للتسويق والتوريدات .
- عبد الفتاح غزال (٢٠٠٨): مسرح الطفل ، الإسكندرية ، ماهى لخدمات الكمبيوتر .
- عبد المطلب محمد القريطى (٢٠٠٥): سيكولوجية ذوى الإحتياجات الخاصة وتربيتهم ، ط ع ، القاهرة ، دار الفكر العربى .
- عبلة عثمان حنفى (٢٠٠١) : تنمية التفكير الإبتكارى للطفل ، مجلة خطوة مصر ع (٩٠)
- فاروق صادق الروسان (٢٠٠٠): سيكولوجية الأطفال غير القادرين ، ط ٣ ، عمان : دار الفكر .

- فاطمه مصطفى عبد الفتاح (٢٠٠١): فاعلية مواقف تعليمية مقترحة فى تنمية المهارات الحياتية لطفل ما قبل المدرسة، رسالة ماجستير غير منشورة ، كلية التربية بالإسماعيلية ، جامعة قناة السويس.
- فوزية محمد النجاشي (٢٠٠٨): استراتيجيات حديثة فى برامج تنمية اللغة والإستماع لطفل ما قبل المدرسة ، القاهرة ، دار الكتاب الحديث .
- فيوليت فؤاد إبراهيم (٢٠٠٥) : مدخل إلى التربية الخاصة ، القاهرة ، مكتبة الأنجلو .
- كمال الدين حسين (٢٠١٠): أدب الأطفال (المفاهيم - الأشكال - التطبيق)، ط ٢ ، القاهرة ، دار العالم العربى .
- محمد إبراهيم عبد الحميد (٢٠٠٠) : تعليم الأنشطة والمهارات لدى الأطفال المعاقين عقلياً ، القاهرة : دار الفكر العربى .
- محمد السيد حلاوة (٢٠١٠) : الرعاية الثقافية وأدب الأطفال (مدخل إلى أدب الطفل) ، الإسكندرية ، دار المعرفة الجامعية .
- محمد حامد أبو الخير (٢٠٠٦) : مسرح الطفل ، القاهرة ، الهيئة المصرية العامة للكتاب .
- مروة توفيق محمد (٢٠١٤): برنامج متكامل فى الشعر والموسيقى لتنمية مهارات التواصل الشفهي لدى طفل الروضة ، رسالة ماجستير ، كلية التربية ، جامعة اسيوط .
- مروة محمد أمين مصطفى (٢٠٠٧): مهارات التواصل غير اللفظى وعلاقتها بالكفاءة الإجتماعية لدى أطفال ما قبل المدرسة ، رسالة ماجستير ، كلية البنات للأداب والعلوم والتربية جامعة عين شمس .
- مصطفى نور القمش و خليل عبد الرحمن المعايطه (٢٠٠٧): سيكولوجية الأطفال ذوى الإحتياجات الخاصة ، عمان ، دار المسيرة .
- منى محمود طنطاوى (٢٠١٥): برنامج إرشادى لتنمية مهارات التواصل لدى المعلمة وعلاقته بالقدرة على التفكير الإبتكارى لدى طفل الروضة ، رسالة دكتوراة ، جامعة القاهرة ، كلية رياض الأطفال .

المراجع الأجنبية:

- Akcayir,M.,&Akcayir,G.(2012) Advantages and Challenges associated with augmented reality For Educations Asystematic Review of The Review of the iredature – Educational Research Review,20.1-11.
- Freina,L,&otr-,(2016) Aliterature Review on Immersive Virtual Reality in Education :state Of The Art and Perspectives. InproceedingsOf Elearning And Software For Education (else) PP.133-141.
- Lorenzo,G(2016).Design and application of an Imnersive Virtual Reality System to Enhance Emotional Skills For Children With autism Spectrum Disorders. Computers &Education ,98,192-206.
- Mashhadia , A.,Hayati, M.andJalilifar,A .(2016) The Impact Of Podcasts on English Vocabulary Development in BiendedEducational Model . Applied Research on English Language,5(2),145-172.
- Miller,J.A,Austin J.,&Rohn(2002) Teaching Pedestrian Safety SkillstoChildren,En Vironment&Behavios , V36,N3,PP368-385.