

دافعية الأطفال نحو استحداث
تصميمات لأزياء تنكرية مستلهمة من
أزياء الأبطال الخارقون

أ.م.د/ إيناس لافى الشريعان

أستاذ مشارك بقسم الاقتصاد المنزلي - كلية

التربية الأساسية

أ.م.د/ محمد عبد الحميد محمد فتحي حجاج

أستاذ مساعد بقسم الملابس والنسيج - كلية

الاقتصاد المنزلي - جامعة المنوفية



المجلة العلمية المحكمة لدراسات وبحوث التربية النوعية

المجلد التاسع - العدد الرابع - مسلسل العدد (٢٢) - أكتوبر ٢٠٢٣م

رقم الإيداع بدار الكتب ٢٤٢٧٤ لسنة ٢٠١٦

ISSN-Print: 2356-8690 ISSN-Online: 2974-4423

موقع المجلة عبر بنك المعرفة المصري <https://jsezu.journals.ekb.eg>

JSROSE@foe.zu.edu.eg

البريد الإلكتروني للمجلة E-mail

دافعية الأطفال نحو استحداث تصميمات لأزياء تنكرية مستلهمة من أزياء الأبطال الخارقون

أ.م.د/ إيناس لافي الشريعان
أستاذ مشارك بقسم الاقتصاد المنزلي - كلية التربية الأساسية

أ.م.د/ محمد عبد الحميد محمد فتحي حجاج
أستاذ مساعد بقسم الملابس والنسيج - كلية الاقتصاد المنزلي - جامعة المنوفية

المستخلص:

لم يعد حب الأطفال وتعلقهم بالأبطال الخارقين مقتصر فقط على مشاهدتهم في أفلام الكرتون وحسب، بل أصبح يلعب دوراً هاماً ومؤثراً في سلوكهم الاجتماعي واختياراتهم للملبسية أيضاً، إن صورة بطل صالح ومفيد في الحياة، يتخلى عن وقته وجهده بلا أنانية، في إبقاء العالم خالياً من الأشرار، يتركهم في حالة من الذهول والإعجاب بما يحققه هذا البطل من انتصارات، فكثير من الأبطال الخارقين المشهورين مثل سوبرمان، باتمان، سبايدرمان وآخرين، قد حققوا نجاحاً كبيراً مع الأطفال، ويهدف البحث الحالي إلى تحديد دافعية الأطفال من سن (٤-٦) سنوات تجاه بعض التصميمات الملبسية المستحدثة لأزياء تنكرية مستوحاة من أزياء الأبطال الخارقون، وقياس درجة نجاح كلاً منها لدى السادة الأساتذة المتخصصين في مجال تصميم الملابس، والأمهات المستهلكات لهذا النمط الملبسي للأطفال ذويهم، ومن ثم تنفيذ التصميم الذي حصل على أعلى نسبة قبول من قبل المحكمين وعينة البحث، ولتحقيق أهداف البحث تم استخدام المنهج الوصفي مع التطبيقي، وأسفرت النتائج عن وجود فروق ذات دلالة إحصائية بين متوسطات آراء السادة المحكمين المتخصصين والأمهات المستهلكات محل الدراسة للتصميمات المقترحة من حيث توافر الجانب الجمالي والابتكاري والملائمة الوظيفية، وقد حصل التصميم رقم (٧) على أعلى تقييم إجمالي بنسبة (٩٧,٤٨%)، بينما حصل التصميم رقم (٩) على أقل تقييم إجمالي بنسبة (٨٦,٩٤%)، وتم تنفيذ التصميم الأعلى تقيماً، وقد أوصى الباحثان بضرورة إعداد المزيد من الدراسات الخاصة بتصميم ملابس الأطفال غير التقليدية لما لها من آثار نفسية وسلوكية في بناء الشخصية السوية للطفل، واعتماده على الاستقلالية في اختياراتها للملبسية في المستقبل.

الكلمات المفتاحية: دافعية الأطفال، أزياء تنكرية، ملابس أطفال، أبطال خارقون.

Abstract:

Children's love and connection to superheroes are no longer limited to watching them only in cartoon films but rather play an important and influential role in their social behavior and clothing choices as well. The image of a good hero in life, giving up his time and effort selflessly, in keeping the world free from villains, leaving them in a state of amazement and admiration for the victories achieved by this hero. Many famous superheroes such as Superman, Batman, Spiderman, and others have achieved great success with children. The current research aims to determine the motivation of children aged (4-6) years towards Some innovative costume designs inspired by the costumes of superheroes and measure the degree of success of each of them by professors specialized in clothing design and mothers consuming this style of clothing for their children, and then implementing the highest design, that received acceptance rate by the arbitrators and the research sample, To achieve the research objectives, the researcher used the descriptive approach and the applied study. The results revealed that there are statistically significant differences between the average opinions of the specialized arbitrators and the consumer mothers for the proposed designs in terms of the availability of the aesthetic, innovative aspect, and functional suitability. Design No. (7) received the highest total evaluation by (97.48%), while the design No. (9) has the lowest total evaluation by (86.94%), and the highest-rated design, was implemented. The researcher recommended the need to prepare more studies on non-traditional children's clothing designs because of their psychological and behavioral effects on building the child's personality and his dependence on clothing choices in the future.

Keywords: Motivation, Costumes, Children's Clothing, Superheroes.

مقدمة: Introduction

لم تعد شخصيات الأبطال الخارقين مجرد شخصيات كرتونية يستمتع الأطفال بمشاهدتها في أفلام الكرتون وحسب، بل أصبحت تلعب دوراً هاماً ومؤثراً في التأثير على سلوكهم الاجتماعي ومن ثم اختياراتهم الملبسية أيضاً، كما باتت فكرة وجود بطل صالح ويقوم بأعمال مفيدة وصالحة في المجتمع الذي يعيش فيه مسيطرة على تصرفات الأطفال في تلك المرحلة، بداية من محاولة التشبه بهم من حيث الشكل الخارجي، وحتى تقليد الحركات أو الكلمات والتصرفات الخاصة ببطلهم المفضل.

كثير من الأبطال الخارقين المشهورين مثل سوبرمان، باتمان، سبايدرمان وآخرين، قد حققوا نجاحاً كبيراً مع الأطفال، ففكرة محاربة الأشرار والانتصار عليهم يترك الأطفال في حالة من الذهول والإعجاب بما يحققه هؤلاء الأبطال من انتصارات، ويجعلهم يتعلقون بهم بشكل أكبر، لذلك أصبح من الضروري معرفة مدى تأثير تلك الشخصيات على الاتجاهات والسلوك الملبسي لدى الأطفال في تلك المرحلة.

وتعتبر الملابس هي ثاني أهم شيء للطفل بعد طعامه. فالراحة وسهولة الحركة تسهل عملية التطور والنمو. كما انه لا يحقق الراحة النفسية والملبسية بشكل كافي حتى يقوم باختيار ملابسه بنفسه. والتصاميم التي يفضلها الأطفال عادة هي تلك التي تتضمن صوراً للحيوانات والأطفال والشخصيات الكرتونية المحببة لهم، ويجب أن تتمتع بالأناقة والجمال، سواء كان شيئاً محبوباً مثل اللون، التصميم، الطباعة، إلخ. (سعاد هلال، ٢٠١٣)

وملابس الأطفال في تلك المرحلة - (٤-٦) سنوات - تلعب دوراً أساسياً في تكوين شخصية الطفل الملبسية، فتعتبر مرحلة الطفولة المبكرة من الفترات المؤثرة بشكل أساسي في شخصية الطفل المستقبلية، حيث يتم وضع ورعاية البذور الأولى لتكوين شخصية الطفل حتى تأخذ شكلها ويظهر ملامحها الأولية، وتمثل الملابس المصدر الأول الذي يستمد الطفل من خلاله تلك الأسس والعادات والتقاليد الخاصة بالمجتمع الذي يعيش فيه ويكتسب من خلالها الثقة بالنفس، والقدرة على البحث وتشكيل ملامح شخصيته المستقبلية. (نور الدين، أميرة، ٢٠١٣)

كما أشارت العديد من الدراسات السابقة على أهمية الملابس في تكوين شخصية الطفل الملبسية في تلك المرحلة منها دراسة (السلطاني، ٢٠١٦) والذي اعتبر أن مرحلة الطفولة المبكرة من المراحل المهمة في حياة الأطفال والتي يبدأ فيها الانتقال من الاعتمادية الكاملة على الغير ليتجه نحو الاستقلال و الاعتماد على الذات، إذ يتم فيها الانتقال من بيئة المنزل إلى بيئة الروضة (رياض الأطفال) (٤-٦) سنوات حيث يبدأ في التفاعل مع البيئة الخارجية، فهي مرحلة أساسية في بناء الشخصية السليمة للطفل، و الاختيار السليم للملابس في هذه المرحلة العمرية

يعد من الجوانب المهمة في بناء شخصية الطفل، إذ تعكس الملابس سلوكه وذوق والديه وخصوصاً أمه فهي المسؤولة الأولى عن توفير الملابس لأطفالها، فالأطفال في هذه المرحلة يعتمدون على أمهاتهم في اختيار الملابس، كما أن الملابس تساعد على نشأته والتعايش مع من حوله خصوصاً في مراحل عمره الأولية، إذ أن العادات الملبسية تنتقل من جيل إلى آخر و من مجموعة إلى أخرى في المجتمع الواحد، كما أشارت دراسة (الجوهري، ٢٠٠٣) إلأن أهمية ملابس الطفل في هذه المرحلة تتركز في اهتمامه بها لأنه يجدها وسيلة هامة للفت نظر الكبار إليه مما يشبع في الطفل حب الجمال ومحاولة تذوقه، وأكدت الدراسة أن المظهر الجمالي للزى يضع الإنسان في مكانته المناسبة مما يدفع الأسرة إلى محاولة احتفاظ الزى بمظهره الجمالي لأطول فترة ممكنة، لترشيد الاستهلاك الملبسي وتوفير الزى الصحي المناسب لهذه المرحلة العمرية للطفل. وهذا ما هدفت إليه دراسة كلا من (حراز ومحب، ٢٠٢٣) بتقديم ودراسة فاعلية برنامج إرشادي لتنمية وعي الأمهات باختيار ملابس الأطفال في مرحلة الطفولة المبكرة، حيث تم استيفاء البيانات من خلال تطبيق أدوات البحث المتمثلة في استمارة البيانات العامة، استبيان لقياس وعي الأمهات باختيار ملابس الأطفال في مرحلة الطفولة المبكرة، وتوصلت النتائج إلى نجاح البرنامج الإرشادي المقترح، وأوصت الباحثتان بتفعيل الاستفادة من نتائج هذا البحث في إقامة دورات تدريبية تحت إشراف أساتذة متخصصين في مجال النسيج والملابس بكليات التربية النوعية والاقتصاد المنزلي، لتوعية الأمهات بكيفية اختيار ملابس أطفالهن في المراحل العمرية المختلفة. وفي هذا الصدد حاولت دراسة كلا من (منصور والعصيمي، ٢٠٢١) البحث عن حلول تصميمية مبتكرة لزيادة العمر الاستهلاكي لملابس الأطفال في مرحلة الطفولة المبكرة باستخدام مستلزمات الإنتاج المناسبة لتعديل مقاس الملبس في الاتجاه الطولي والعرضي، والاستفادة من تكنولوجيا التطريز الآلي في إثراء الجانب الجمالي للحلول التصميمية المبتكرة، وتوصلت نتائج البحث إلى ابتكار عشرة تصميمات للأطفال في مرحلة الطفولة المبكرة تحمل ملامح النمو، بحيث يمكن تعديل مقاسها في الاتجاه الطولي والعرضي باستخدام الحلول التصميمية المبتكرة.

ونظراً لارتباط العوامل المؤثرة في نمو الطفل العقلي والتعليمي لتلك المرحلة بالسلوك الملبسي، فنجد أن هناك العديد من الدراسات التي تناولت توظيف الملابس لأهداف تعليمية وتربوية منها دراسة (عبد العزيز، ٢٠٢١) والتي هدفت إلى ابتكار تصميمات لملابس تعليمية للأطفال (٣-٦) سنوات مقتبسه من الألعاب التعليمية كمصدر حديث لابتكار تصميمات ملبسية تعليمية للأطفال في مرحلة الطفولة المبكرة، لما تحمله هذه الألعاب من قيمة فنية وجمالية يمكن الاستفادة منها في التصميم، من خلال توظيف أشكالها وأحجامها وخطوطها وزخارفها وألوانها في استحداث تصميمات للملابس وتنفيذها بأساليب فنية وتقنيات حديثة، ودراسة (محمد، ٢٠١٨)

والتي هدفت إلى التعرف على الطفولة المبكرة بين الألعاب التعليمية التقليدية والإلكترونية، كما تعرضت الدراسة إلى عدة تعريفات لمفهوم الألعاب التعليمية، واستعرضت الأسس التربوية للألعاب التعليمية، وتصنيف الألعاب التعليمية ووظائفها في التعليم وتعلم طفل الروضة. وأشارت إلى الخصائص النمائية لألعاب أطفال الروضة، وأوضحت مميزات استخدام الألعاب التعليمية في رياض الأطفال، وبينت معايير اختيار الألعاب التعليمية وعناصر مكوناتها، واختتمت بعرض نموذج مقترح لتصميم لعبة تعليمية إلكترونية وتوظيفها في رياض الأطفال، وعلي الصعيد الحضاري والثقافي نجد دراسة (الشريعان، إيناس ٢٠٢٢) والتي هدفت إلى الاستفادة من جمال وقيمة المعالم الحضارية الحديثة في تصميم ملابس للأطفال (تي - شيرت) لتنشيط السياحة وزيادة وعي وثقافة الطفل، وذلك من خلال استحداث مجموعة من التصميمات لملابس الأطفال (تي - شيرت) تحقق الناحية الجمالية والفنية وتساهم في تنشيط السياحة في دولة الكويت عن طريق توظيف المعالم الحضارية الحديثة لدولة الكويت وطباعتها على ملابس الأطفال في مرحلة الطفولة الوسطى من عمر (٦-٩) سنوات باستخدام الطباعة الرقمية، وتم التطبيق من خلال عمل مجموعة من التصميمات وعددها (١٠ تصميماً) لملابس الأطفال (تي - شيرت) مطبوع عليها المعالم الحضارية والسياحية لدولة الكويت وتنفيذ أفضلها وفقاً لآراء المحكمين، وجاءت نتائج البحث محققة لفروضه من حيث تحقيق الجانب الجمالي والابتكاري في التصميم، تحقق الجانب الوظيفي في التصميم، تحقيق كفاءة توظيف المعالم الحضارية الحديثة في ملابس الأطفال (تي - شيرت). ودراسة (عبد العزيز، ٢٠٢١) والتي هدفت إلى دراسة أثر استخدام التراث الشعبي السعودي من خلال مهرجان الجنادرية كمصدر للاقتباس وعمل تصميمات ملبسيه معاصرة لأزياء الأطفال (٦-٨) للحفلات المدرسية، وأسفرت النتائج الي انه تم التوصل إلى المتطلبات الجمالية والوظيفية لأزياء الأطفال في المرحلة الوسطى، أهمية ودور مهرجان الجنادرية بإبراز التراث السعودي، وأنماط التراث الشعبي والقيم الإنسانية في مهرجان الجنادرية، والفعاليات المصاحبة أثناء إقامة المهرجان، تعزيز الهوية الوطنية من خلال مهرجان الجنادرية على الطفولة، أهمية الأزياء الشعبية (الفلكلور) في الحفلات المدرسية. وعلي الصعيد الفني لتحليل أعمال مصممي أزياء الأطفال نجد دراسة (عبد العزيز، ٢٠٢١) والتي هدفت إلى تحليل بعض أعمال مصممي أزياء الأطفال الذين تأثروا بفن البوب، وتنفيذ سبع مقترحات تصميميه تنكزية لأطفال مرحله الطفولة الوسطى مستلهمه من السمات الفنية فن البوب، وقياس درجة قبول المتخصصين في التصميمات المقترحة وقياس درجة قبول المستهلكات (أمهات الأطفال) في التصميمات المقترحة.

ونظرا لارتباط الأطفال في هذه المرحلة بأبطال الشخصيات الكرتونية ذات القوة الخارقة والتي تظهر في أفلام الرسوم المتحركة للأبطال الخارقين، فقد تأثر بها عدد كبير جداً من الأطفال الصغار خاصة من فئة الأولاد "الصبيان"، فالأبطال الخارقين هم مجموعة من الشخصيات الخيالية التي لديها قوة وقدرات بشرية غير اعتيادية، ويتميز كل منهم بمظهر ملبسي وقدرات وقوي خاصة بكل شخصية تميز كل منهم عن الآخر، ولكنهم جميعا يمثلوا قوي الخير التي تسعى للقضاء على قوي الشر بمختلف أشكالها. (WEB1)

فهناك عدد من الدراسات التي تشر إلى أن ارتباط الأطفال بالأبطال الخارقين قد يساعد في نموهم الاجتماعي والنفسي بشكل أفضل، فمع انتشار الأمراض المعدية وضرورة ارتداء الأقنعة الواقية على الوجه والقمم، أعلنت شركة فيروماسكس عن إطلاق شخصيتين لأبطال الخارقين لتشجيع الأطفال على استخدام القناع، كارا فتاة شابة ذات شعر بني متدفق وعيون فضية خارقة، تصبح جيرميناتور بمجرد أن ترتدي القناع، أما فيكتور، يصبح مدافع يتمتع بقوة خارقة عند وضع القناع الخاص به، وتهدف هذه الشخصيات إلى تحفيز الصغار على ارتداء الأقنعة الواقية من خلال الربط بين القناع والشخصيات الخارقة التي تصبح أكثر قوة عند ارتداء الأقنعة، وهو ما أكدته الدكتورة "ديكشالونجاني" أخصائية علم النفس التربوي حول ضرورة التحدث مع الطفل بما يتناسب مع مستواه، وسؤال الطفل عن معلوماته وأفكاره عن الأقنعة الواقية قبل الزامه بارتداء القناع (WEB3)، كما أوضح الدكتور "سيرخيوغالليغوسكاستورينا" أنه يقوم بعلاج المرضى من الأطفال بلباس الأبطال الخارقين مثل باتمان وسوبر مان والرجل الحديدي، وبهذا يقضي الأطفال أوقات مسلية معه ويتعافون بشكل أسرع (WEB4)، وعلي الجانب الأخرى تنطلق قصة ومبادرة "سوبرهوب" التي ولدت في منطقة الخليج وتمكنت بالتعاون مع مستشفى "جريت أورموند ستريت" للأطفال في لندن من تحقيق أحلام مجموعة من الأطفال الخليجيين بالتحول إلى شخصياتهم الأخرى على الرغم من إصابتهم بأمراض شديدة الخطورة، ليصبحوا الأبطال الخارقين الجدد من دول الخليج، حيث تسعى إلى الغوص أبعد من حالة الطفل المرضية لتخرج إلى الحياة البطل الخارق الذي يكمن في أعماقه (WEB5).

ونظرا لسعي الأطفال في تلك المرحلة ومحاولة التشبه ببطلهم المفضل من حيث الشكل والأزياء التي تميز بطلهم الخارق، جاءت فكرة البحث كمحاولة للتعرف على أهم العوامل والدوافع عند الأطفال وأمهاتهم "المستهلكات" لاقتناء تصميمات مستحدثة لأزياء تنكريية مستلهمة من أزياء الأبطال الخارقون، تساعد الأطفال على إشباع رغباتهم الملبسية والتشبه ببطلهم المفضل.

مشكلة البحث: Research Problem

يمكن تحديد مشكلة البحث في التساؤلات الآتية:

ما إمكانية استحداث تصميمات لأزياء تنكرية للأطفال (٤-٦) سنوات مستلهمة من أزياء الأبطال الخارقون؟

١. ما إمكانية تحقيق التصميمات المقترحة للناحية الجمالية والوظيفية والابتكارية؟

٢. ما إمكانية تنفيذ بعض من التصميمات المقترحة التي حصلت على أعلى تقييم من قبل عينة البحث والسادة المحكمين؟

٣. ما هي درجة قبول السادة المحكمين والأمهات المستهلكات في التصميمات المقترحة؟

أهداف البحث: Research Objectives

يسعى البحث الحالي الي تحقيق الأهداف الآتية:

١. تقديم مجموعة من الرؤى التصميمية المستحدثة للأزياء التنكرية للأطفال (٤-٦) سنوات مستلهمة من أزياء الأبطال الخارقون.

٢. تنفيذ التصميمات التي لاقت قبولا لدى السادة المحكمين المتخصصين، وعينة البحث من حيث تحقيق الناحية الجمالية والوظيفية والابتكارية.

٣. التعرف على آراء السادة المحكمين والأطفال والأمهات المستهلكات في التصميمات المقترحة.

أهمية البحث: Research Importance

يمكن تحديد أهمية البحث الحالي في:

١. دراسة وتحليل الأزياء المختلفة للأبطال الخارقين ودافعية الأطفال محمل البحث تجاهها.

٢. المساهمة في تقديم صياغات حديثة للأزياء التنكرية تتفق واتجاهات الأطفال (٤-٦) سنوات.

٣. محاولة تقديم مقترحات تصميمية لأزياء تنكرية مستلهمة من أزياء الأبطال الخارقين.

٤. إثراء المكتبات العربية بدراسات حديثة في مجال تصميم أزياء الأطفال.

فروض البحث: Research hypotheses

يسعى البحث الحالي الي محاولة التحقق من صحة الفرضيات الإحصائية الآتية:

١. توجد فروق ذات دلالة إحصائية بين متوسطات آراء السادة المحكمين المتخصصين من حيث توفير الجانب الجمالي للتصميمات المقترحة.

٢. توجد فروق ذات دلالة إحصائية بين متوسطات آراء السادة المحكمين من حيث توفير الجانب الابتكاري للتصميمات المقترحة.

٣. توجد فروق ذات دلالة إحصائية بين متوسطات آراء السادة المحكمين من حيث توفير الجانب الوظيفي للتصميمات المقترحة.

٤. توجد فروق ذات دلالة إحصائية بين متوسطات آراء أمهات الأطفال المستهلكات من حيث توفير الجانب الابتكاري والجمالي والوظيفي للتصميمات المقترحة.

إجراءات البحث:

منهج البحث: Research Methodology

اتبع البحث المنهج الوصفي التحليلي من خلال التعرف على ماهية أزياء الأبطال الخارقين، واستطلاع آراء السادة المحكمين ومجموعة من الأطفال والأمهات المستهلكات في تحقيق التصميمات المقترحة للغرض الجمالي والوظيفي والابتكاري، والمنهج التطبيقي من خلال عمل بعض التصميمات المقترحة لأزياء تنكرية للأطفال (٤-٦) سنوات مستلهمة من أزياء الأبطال الخارقون وتنفيذ أفضل التصميمات التي حصلت على أعلى تقييم.

عينة البحث: Research Sample

عينة عشوائية من الأمهات التي لديهن أطفال ذكور (٤-٦) سنوات وعددهم (٢٠) طفل/أم.

حدود البحث: Delimitations

اقتصر البحث الحالي على الحدود الآتية:

- الحدود الموضوعية: استحداث مجموعه من التصميمات التي تصلح أزياء تنكرية للأطفال (٤-٦) سنوات مستلهمة من أزياء الأبطال الخارقون، وتنفيذ أفضل تلك التصميمات بمواصفات جمالية وظيفية ثلاثهم.
- الحدود البشرية: عينة عشوائية من الأمهات التي لديهن أطفال ذكور (٤-٦) سنوات وعددهم (٢٠) طفل/أم، الحدود المكانية: محافظة القاهرة - جمهورية مصر العربية.
- الحدود الزمنية: الربع الأول من العام ٢٠٢٣ م

أدوات البحث: Research Tools

- برنامج (CLO3D) لتصميم الأزياء ثلاثي الأبعاد في عمل التصميمات المقترحة.
- استبانة للتقييم من قبل السادة المحكمين المتخصصين في مجال الملابس والنسيج وعددهم (١٠) وذلك للحكم على التصميمات المقترحة ومدى تحقق الجانب الوظيفي والجمالي والابتكاري فيها والوصول الى أفضل تلك التصميمات لتنفيذها.
- استبانة لاستطلاع آراء مجموعة من الأمهات المستهلكات عينة البحث وعددهم (٢٠) لتحديد اتجاهات الأطفال ذويهم وتقييم التصميمات المقترحة.

مصطلحات البحث: Research Terminology

الدافعية (Motivation): هي مجموعة من الظروف الداخلية والخارجية التي تعمل على تحريك الفرد من أجل الوصول إلى حالة التوازن، وتحقيق الأهداف التي ترضي حاجاته ورغباته الداخلية. وتعرف أيضاً بأنها هي تلك القوى الداخلية لدى الفرد والتي تقوم بتحريك سلوكه وتوجيهه؛ حتى يحقق غاية ما تعدّ مهمة بالنسبة له سواء كانت معنوية أو مادية. (WEB2) التعريف الإجرائي: هي تلك الرغبة الداخلية لدى الأطفال، والتي تحسبهم وتحركهم نحو اتباع سلوك أو فعل محدد بذاته دون غيره.

- **أزياء تنكرية (Costumes):** وتعرف إجرائياً بأنها تلك الملابس والمكملات الخاصة بالأطفال من (٤-٦) سنوات والتي تم تصميمها بطريقة مبتكرة من حيث الخطوط والألوان والمساحات بشكل مستلهم من أزياء الأبطال الخارقين.
- **ملابس أطفال (Children's Clothing):** وهي جمع ملابس، وهو كل ما يلبسه أو يرتديه الإنسان على جسده. (ابن المنظور، ٢٠١٤)، كما تعرف الملابس بأنها تصميم الخطوط الخارجية والداخلية للزّي، ومفردات الزّي والزخارف والمكملات بالإضافة إلى نوعية الأقمشة المناسبة للتصميم. (تحية كامل، ٢٠٠٢)، **التعريف الإجرائي:** هي كل ما يرتديه الطفل على جسده، من ملابس ومكملات تغطي كل الجسد.
- **أبطال خارقون (Superheroes):** ويعرف البطل الخارق على انه تلك الشخصية الخيالية التي لديها قوة وقدرات بشرية غير اعتيادية، لتظهر على مجموعة من أبطال الشخصيات الكرتونية في أفلام الرسوم المتحركة والقصص المصورة التي تصنعها العديد من الشركات، ولكل مهم زي وقوي مختلفة عن الآخر، ولكنهم جميعاً يمثلوا قوى الخير التي تسعى للقضاء على قوى الشر بمختلف أشكالها (WEB1) **الدراسة التطبيقية:**

إجراءات البحث والتطبيقات العملية:

١. قام الباحثون بعمل دراسة وتحليل الأزياء المختلفة للأبطال الخارقين.
٢. إعداد مجموعة من الرؤى التصميمية المستحدثة للأزياء تنكرية للأطفال (٤-٦) سنوات مستلهمة من أزياء الأبطال الخارقون.
٣. تم عمل التصميمات المقترحة باستخدام برنامج تصميم الأزياء ثلاثي الأبعاد (CLO3D).
٤. تم الاستعانة بمجموعة من الأطفال مع أمهاتهم (عينه البحث) وعددهم (٢٠) طفل/أم.
٥. عمل استمارة استبيان وعرضها على مجموعة من المتخصصين من السادة أعضاء هيئه التدريس في الكليات المتخصصة وعددهم (١٠ محكمين) وذلك لتقييم التصميمات المقترحة.

٦. عمل استبيان لاستطلاع آراء الأمهات (عينه البحث) للحكم على التصميمات المقترحة والتأكد من تحقيق الجانب الجمالي والابتكاري والوظيفي.

٧. تم تنفيذ أفضل تلك التصميمات بعد المعالجة الإحصائية والحاصل على أعلى تقدير وفقاً لآراء المحكمين. وفيما يلي عرض لتلك التصميمات المقترحة

جدول رقم (١) توصيف التصميم الأول

التصميم	وصف التصميم المقترح
	توصيف التصميم: التصميم عبارة عن بدلة تتكرر للأطفال باللون الأسود مع أكمام طويلة وقفازات وغطاء كامل للرأس، ومزودة بسوستة خلفية طويلة ممتدة من الرأس وحتى خط أكبر حجم لسهولة عملية الارتداء، كما تحتوي على شبكة علوية تسمح للطفل بالرؤية، كما تم تزويدها ببعض الدعامات الإسفنجية لإظهار العضلات وبعض التفاصيل التشريحية الأخرى.
	الخامة المستخدمة: أقمشة ليكرا مطاطة (بولي استر ١٠٠%) قماشة البطانة ليكرا (قطن ٩٠% - ليكرا ١٠%) إسفنج سماكة ١ سم لعمل التشريح الجسدي
	الألوان المستخدمة: اسود (بطباعة كاملة بتفاصيل البدلة)
	عناصر الاقتباس: تم اقتباس التصميم من ملابس الأبطال (بات مان وسبيدر مان) كما يلي: 

جدول رقم (٢) توصيف التصميم الثاني

التصميم	وصف التصميم المقترح	
	<p>توصيف التصميم:</p> <p>التصميم عبارة عن بدلة تتكرر للأطفال باللون الأزرق والأبيض والأحمر مع أكمام طويلة وقفازات وغطاء كامل للرأس، ومزودة بسوستة خلفية طويلة ممتدة من الرأس وحتى خط أكبر حجم لسهولة عملية الارتداء، كما تحتوي على فتحة علوية لعين الطفل تسمح له بالرؤية، كما تم تزويدها ببعض الدعامات الإسفنجية لإظهار العضلات وبعض التفاصيل التشريحية الأخرى.</p>	
	<p>أقمشة ليكرا مطاطة (بولي استر ١٠٠%) قماشة البطانة ليكرا (قطن ٩٠% - ليكرا ١٠%) إسفنج سماكة ١ سم لعمل التشريح الجسدي</p>	<p>الخامة المستخدمة:</p>
	<p>الألوان المستخدمة: الأزرق والأبيض والأحمر (بطباعة كاملة بتفاصيل البدلة)</p>	
	<p>تم اقتباس التصميم من ملابس الأبطال (كابتن أمريكا وغطاء الرأس الخاص بثور) كما يلي:</p> 	<p>عناصر الاقتباس:</p>

جدول رقم (٣) توصيف التصميم الثالث

التصميم	وصف التصميم المقترح	
	<p>توصيف التصميم:</p> <p>التصميم عبارة عن بدلة تتكرر للأطفال باللون الأحمر والذهبي مع أكمام طويلة وقفازات وغطاء كامل للرأس، ومزودة بسوستة خلفية طويلة ممتدة من الرأس وحتى خط أكبر حجم لسهولة عملية الارتداء، كما تحتوي على فتحة علوية لعين الطفل تسمح له بالرؤية، كما تم تزويدها ببعض الدعامات الإسفنجية لإظهار العضلات وبعض التفاصيل التشريحية الأخرى.</p>	
	<p>الخامة المستخدمة:</p> <p>أقمشة ليكرا مطاطة (بولي استر ١٠٠%) قماشة البطانة ليكرا (قطن ٩٠% - ليكرا ١٠%) إسفنج سماكة اسم لعمل التشريح الجسدي</p>	
	<p>الألوان المستخدمة:</p> <p>احمر وذهبي (بطباعة كاملة بتفاصيل البدلة)</p>	
	<p>تم اقتباس التصميم من ملابس البطل (شازم) كما يلي:</p>   <p>عناصر الاقتباس:</p>	

جدول رقم (٤) توصيف التصميم الرابع

التصميم	وصف التصميم المقترح	
	<p>التصميم عبارة عن بدلة تتكرر للأطفال باللون الأخضر والكحلي مع أكمام طويلة وقفازات وغطاء كامل للراس، ومزودة بسوستة خلفية طويلة ممتدة من الراس وحتى خط أكبر حجم لسهولة عملية الارتداء، كما تحتوي على شبكة علوية تسمح للطفل بالرؤية، كما تم تزويدها ببعض الدعامات الإسفنجية لإظهار العضلات وبعض التفاصيل التشريحية الأخرى.</p>	<p>توصيف التصميم:</p>
	<p>أقمشة ليكرا مطاطة (بولي استر ١٠٠%) قماشة البطانة ليكرا (قطن ٩٠% - ليكرا ١٠%) إسفنج سماكة اسم لعمل التشريح الجسدي</p>	<p>الخامة المستخدمة:</p>
	<p>الأخضر والكحلي (بطباعة كاملة بتفاصيل البدلة)</p>	<p>الألوان المستخدمة:</p>
	<p>تم اقتباس التصميم من ملابس البطل (هالك) كما يلي:</p>  	<p>عناصر الاقتباس:</p>

جدول رقم (٥) توصيف التصميم الخامس

التصميم	وصف التصميم المقترح	
	<p>التصميم عبارة عن بدلة تتكرر للأطفال باللون الأسود والرمادي وبعض الأحمر مع أكمام طويلة وقفازات وغطاء كامل للرأس، ومزودة بسوستة خلفية طويلة ممتدة من الرأس وحتى خط أكبر حجم لسهولة عملية الارتداء، كما تحتوي على فتحة علوية لعين الطفل تسمح له بالرؤية، كما تم تزويدها ببعض الدعائم الإسفنجية لإظهار العضلات وبعض التفاصيل التشريحية الأخرى.</p>	<p>توصيف التصميم:</p>
	<p>أقمشة ليكرا مطاطة (بولي إستر ١٠٠%) قماشة البطانة ليكرا (قطن ٩٠% - ليكرا ١٠%) إسفنج سماكة اسم لعمل التشريح الجسدي</p>	<p>الخامة المستخدمة:</p>
	<p>اسود ورمادي وبعض من الأحمر (بطباعة كاملة بتفاصيل البدلة)</p>	<p>الألوان المستخدمة:</p>
	<p>تم اقتباس التصميم من ملابس الأبطال (بات مان- وسوبر مان) كما يلي:</p> 	<p>عناصر الاقتباس:</p>

جدول رقم (٦) توصيف التصميم السادس

التصميم	وصف التصميم المقترح	
	<p>التصميم عبارة عن بدلة تتكرر للأطفال باللون الأصفر والأسود مع أكمام طويلة وقفازات وغطاء كامل للرأس، ومزودة بسوستة خلفية طويلة ممتدة من الرأس وحتى خط أكبر حجم لسهولة عملية الارتداء، كما تحتوي على شبكة علوية تسمح للطفل بالرؤية، كما تم تزويدها ببعض الدعامات الإسفنجية لإظهار العضلات وبعض التفاصيل التشريحية الأخرى.</p>	<p>توصيف التصميم:</p>
	<p>أقمشة ليكرا مطاطة (بولي إستر ١٠٠%) قماشة البطانة ليكرا (قطن ٩٠% - ليكرا ١٠%) إسفنج سماكة اسم لعمل التشريح الجسدي</p>	<p>الخامة المستخدمة:</p>
	<p>الأصفر والأسود (بطباعة كاملة بتفاصيل البدلة)</p>	<p>الألوان المستخدمة:</p>
	<p>تم اقتباس التصميم من ملابس الأبطال (الرجل الدبور وولفرين) كما يلي:</p> 	<p>عناصر الاقتباس:</p>

جدول رقم (٧) توصيف التصميم السابع

التصميم	وصف التصميم المقترح	
	<p>التصميم عبارة عن بدلة تتكرر للأطفال باللون الأحمر والأزرق مع أكمام طويلة وقفازات وغطاء كامل للرأس، ومزودة بسوستة خلفية طويلة ممتدة من الرأس وحتى خط أكبر حجم لسهولة عملية الارتداء، كما تحتوي على شبكة علوية تسمح للطفل بالرؤية، كما تم تزويدها ببعض الدعائم الإسفنجية لإظهار العضلات وبعض التفاصيل التشريحية الأخرى.</p>	<p>توصيف التصميم:</p>
	<p>أقمشة ليكرا مطاطة (بولي إستر ١٠٠%) قماشة البطانة ليكرا (قطن ٩٠% - ليكرا ١٠%) إسفنج سماكة اسم لعمل التشريح الجسدي</p>	<p>الخامة المستخدمة:</p>
	<p>الأحمر والأزرق (بطباعة كاملة بتفاصيل البدلة)</p>	<p>الألوان المستخدمة:</p>
	<p>تم اقتباس التصميم من ملابس البطل (سبيدرمان) كما يلي:</p>   <p>SPIDERMAN</p>	<p>عناصر الاقتباس:</p>

جدول رقم (٨) توصيف التصميم الثامن

التصميم	وصف التصميم المقترح	
	<p>التصميم عبارة عن بدلة تتكرر للأطفال باللون الأسود والرمادي مع أكمام طويلة وقفازات وغطاء كامل للرأس، ومزودة بسوستة خلفية طويلة ممتدة من الرأس وحتى خط أكبر حجم لسهولة عملية الارتداء، كما تحتوي على شبكة علوية تسمح للطفل بالرؤية، كما تم تزويدها ببعض الدعامات الإسفنجية لإظهار العضلات وبعض التفاصيل التشريحية الأخرى.</p>	<p>توصيف التصميم:</p>
	<p>أقمشة ليكرا مطاطة (بولي إستر ١٠٠%) قماشة البطانة ليكرا (قطن ٩٠%- ليكرا ١٠%) إسفنج سماكة اسم لعمل التشريح الجسدي</p>	<p>الخامة المستخدمة:</p>
	<p>الأسود والرمادي (بطباعة كاملة بتفاصيل البدلة)</p>	<p>الألوان المستخدمة:</p>
	<p>تم اقتباس التصميم من ملابس الأبطال (بات مان وشعار ديدبول) كما يلي:</p> <div style="display: flex; justify-content: space-around; align-items: center;">   </div> <div style="display: flex; justify-content: space-around; align-items: center; margin-top: 20px;">   </div>	<p>عناصر الاقتباس:</p>

جدول رقم (٩) توصيف التصميم التاسع

التصميم	وصف التصميم المقترح	
	<p>التصميم عبارة عن بدلة تتكرر للأطفال باللون الأزرق والأسود والأحمر مع أكمام طويلة وقفازات وغطاء كامل للراس، ومزودة بسوستة خلفية طويلة ممتدة من الراس وحتى خط أكبر حجم لسهولة عملية الارتداء، كما تحتوي على شبكة علوية تسمح للطفل بالرؤية، كما تم تزويدها ببعض الدعامات الإسفنجية لإظهار العضلات وبعض التفاصيل التشريحية الأخرى.</p>	<p>توصيف التصميم:</p>
	<p>أقمشة ليكرا مطاطة (بولي إستر ١٠٠%) قماشة البطانة ليكرا (قطن ٩٠% - ليكرا ١٠%) إسفنج سماكة اسم لعمل التشريح الجسدي</p>	<p>الخامة المستخدمة:</p>
	<p>الأزرق والأسود والأحمر (بطباعة كاملة بتفاصيل البدلة)</p>	<p>الألوان المستخدمة:</p>
	<p>تم اقتباس التصميم من ملابس الأبطال (سوبرمان وديدبول) كما يلي:</p> 	<p>عناصر الاقتباس:</p>

جدول رقم (١٠) توصيف التصميم العاشر

التصميم	وصف التصميم المقترح	
	<p>التصميم عبارة عن بدلة تتكرر للأطفال باللون الأسود والكحلي مع أكمام طويلة وقفازات وغطاء كامل للرأس، ومزودة بسوستة خلفية طويلة ممتدة من الرأس وحتى خط أكبر حجم لسهولة عملية الارتداء، كما تحتوي مشمع شفاف يحتوي على ثقوب تسمح للطفل بالتنفس، كما تم تزويدها ببعض الدعامات الإسفنجية لإظهار العضلات وبعض التفاصيل التشريحية الأخرى.</p>	<p>توصيف التصميم:</p>
	<p>أقمشة ليكرا مطاطة (بولي استر ١٠٠%) قمائشة البطانة ليكرا (قطن ٩٠%- ليكرا ١٠%) إسفنج سماكة ١ سم لعمل التشريح الجسدي</p>	<p>الخامة المستخدمة:</p>
	<p>الأسود والكحلي (بطباعة كاملة بتفاصيل البدلة)</p>	<p>الألوان المستخدمة:</p>
	<p>اقتباس التصميم من ملابس الأبطال (بات مان وسوبرمان) كما يلي:</p> 	<p>عناصر الاقتباس:</p>

المعالجة الإحصائية لتحليل وتفسير النتائج:

وللإجابة على تساؤلات البحث واختبار صحة الفروض قام الباحثان بتحليل نتائج البحث إحصائياً باستخدام الحاسب الآلي، حيث قام الباحثون بتحليل عناصر الاستبيانات واستجابات السادة المحكمين المستخلصة من استمارات الاستبيان ومن ثم تحليلها واستخلاص النتائج وتحديد أفضل التصميمات الملبسية.

تم تحكيم التصميمات المقترحة قيد البحث من خلال استمارة استبيان، تم إعدادها وضبطها خصيصاً لغرض البحث الحالي، ومن ثم توجيهها إلى مجموعة من السادة الأساتذة في مجال الملابس والنسيج وعددهم (١٠)، وذلك بهدف التعرف على نجاح التصميمات المقترحة قيد البحث في تحقيق أهداف البحث وتحديد أفضلها، تم تقسيم استمارة الاستبيان إلى ثلاث محاور رئيسية، كل محور يحتوي على عدد من العبارات التي تساهم في قياسه بشكل دقيق، وذلك من خلال مقياس "ليكرت" الثلاثي في تحديد الوزن النسبي لكل عبارة أو بند من بنود التقييم المختلفة في كل محور، حيث تم تقسيمها وفق ثلاث مستويات من درجات القبول (مناسب - إلى حد ما - غير مناسب) ثم أعطيت درجة معيارية مناسبة لكل مستوي على الترتيب (٣-٢-١) حتي يمكن إجراء التحليل الإحصائي لها بعد تحويل الإجابات الوصفية إلى قيم رقمية، ثم تم تحكيم التصميمات المقترحة من قبل السادة الأساتذة المتخصصين وذلك بعد التأكد من صلاحية استمارة الاستبيان للتطبيق، وحساب الصدق والثبات عن طريق حساب معامل الارتباط لبيرسون ومعامل ألفا كرونباخ وكذلك التجزئة النصفية، ثم التطبيق وحساب معاملات الاتفاق لأراء المحكمين، وكذلك حساب المتوسط الحسابي والانحراف المعياري ومعامل الاختلاف، وكذلك استخدام الأشكال البيانية التخطيطية للتعبير عن متوسطات التقييم والجودة الكلية للتصميمات والتحقق من صحة فروض البحث من عدمها عن طريق حساب تحليل التباين أحادي الاتجاه "ف" و"توكي"، كما تم عمل استمارة استبيان موجهة إلى الأطفال/الأمهات وعددهم (٢٠) لتقييم التصميمات المقترحة والتأكد من تحقيق الجانب الجمالي والوظيفي.

أولاً: الصدق والثبات:

١ - صدق الاستبيان: تم استخدام معامل الارتباط "بيرسون" "Pearson" في حساب صدق الاتساق الداخلي للمحاور الثلاثة لاستمارة الاستبيان، وجاءت النتائج كما بالجدول (١١) التالي:

المحاور	الارتباط	الدلالة
المحور الأول: الجانب الجمالي في التصميم.	٠,٩٨٤	٠,٠١
المحور الثاني: الجانب الابتكاري في التصميم.	٠,٩٩١	٠,٠١
المحور الثالث: الجانب الوظيفي في التصميم.	٠,٩٦٩	٠,٠١

ويتضح من الجدول (١١) أن معاملات الارتباط لـ "بيرسون" لمحاور الاستبيان الثلاثة دالة عند مستوى (٠,٠١)، وذلك لاقترابها من الواحد الصحيح مما يدل على صدق وتجانس محاور الاستبيان.

٢- الثبات: قد تم حساب الثبات عن طريق حساب معامل الفا كرونباخ "Cronbach-Alpha"، وطريقة التجزئة النصفية "Split-half"، وجاءت النتائج على النحو الموضح بالجدول (١٢) التالي:

جدول (١٢) قيم معامل الثبات "Alpha, Split-half" لمحاور الاستبيان منفصلة والاستبيان ككل.

التجزئة النصفية	معامل الفا	المحاور
٠,٧٩١	٠,٩٢٦	المحور الأول: الجانب الجمالي في التصميم.
٠,٧٦٦	٠,٩٠٤	المحور الثاني: الجانب الابتكاري في التصميم.
٠,٨٥٨	٠,٨٨٦	المحور الثالث: الجانب الوظيفي في التصميم.
٠,٨٩٩	٠,٩٦٩	ثبات الاستبيان ككل

ويتضح من الجدول (١٢) السابق أن معاملات الثبات "Alpha, Split-half" لمحاور الاستبيان الثلاثة دالة عند مستوى (٠,٠١)، وذلك لاقترابها من الواحد الصحيح مما يدل على ثبات محاور الاستبيان الثلاثة، وثبات الاستبيان ككل.

ثانياً: نتائج تقييم التصميمات المقترحة ومناقشتها:

قام الباحث بعمل تحليل ومعالجة لبيانات استمارة الاستبيان باستخدام الحاسب الآلي، حيث تم حساب معاملات الاتفاق لآراء المحكمين وتحقيق فروض البحث عن طريق حساب تحليل التباين أحادي الاتجاه "One-way Anova"، وكذلك حساب المتوسط الحسابي والانحراف المعياري ومعامل الاختلاف لكل محور والتعبير عنها بيانياً، وجاءت النتائج على النحو الموضح بالجدول (١٣) التالي:

جدول (١٣) نتائج معاملات الاتفاق للتصميمات المقترحة قيد البحث وفقاً لآراء المحكمين.

بنود التقييم				
تصميم (١)	تصميم (٢)	تصميم (٣)	تصميم (٤)	تصميم (٥)
المحور الأول: تحقيق الجانب الجمالي للتصميم من حيث:				
٢٧	٢٧	٢٤	٢٧	٢٥
ملائمة خطوط التصميم.				
٢٤	٢٣	٢٥	٢٧	٢٦
تقسيم المساحات داخل التصميم.				
٢٦	٢٥	٢٣	٢٤	٢٣
توافق الألوان المستخدمة في التصميم.				
٢٩	٢٨	٢٨	٢٨	٢٩
ملائمة الخامات المقترحة لتنفيذ التصميم.				

المحور الثاني: تحقيق الجانب الابتكاري للتصميم من حيث:

٢٨	٢٦	٢٦	٢٥	٢٤	تحقق عنصر الابتكار في التصميم.
٢٧	٢٧	٢٦	٢٧	٢٦	تحقق عنصر الجودة والحدائثة في التصميم.
٢٨	٢٩	٢٨	٢٨	٢٨	تحقق عناصر الاستلهاام في التصميم.
٢٧	٢٧	٢٧	٢٨	٢٧	ملائمة التصميم الطباعي مع التصميم الملبسي.

المحور الثالث: تحقيق الجانب الوظيفي للتصميم من حيث:

٢٩	٢٨	٢٧	٢٧	٢٥	ملائمة التصميم لأزياء الأبطال الخارقين.
٢٨	٢٨	٢٧	٢٦	٢٥	صلاحية التصميم للاستخدام كملابس تنكرية للأطفال.
٢٦	٢٨	٢٨	٢٥	٢٥	يوفر التصميم الراحة وحرية الحركة والأمان للأطفال.
٢٧	٢٧	٢٧	٢٥	٢٤	ملائمة التصميم من حيث تحقيق الغرض منه.

تابع جدول (١٣) نتائج معاملات الاتفاق للتصميمات المقترحة قيد البحث وفقا لآراء المحكمين.

بنود التقييم	(١٠) تقييم	(٩) تقييم	(٨) تقييم	(٧) تقييم	(٦) تقييم
--------------	------------	-----------	-----------	-----------	-----------

المحور الأول: تحقيق الجانب الجمالي للتصميم من حيث:

٢٩	٢٨	٢٩	٣٠	٢٩	ملائمة خطوط التصميم.
٢٨	٢٦	٢٧	٢٩	٢٨	تقسيم المساحات داخل التصميم.
٢٦	٢٥	٢٧	٢٩	٢٧	توافق الألوان المستخدمة في التصميم.
٢٩	٢٨	٢٨	٢٩	٢٩	ملائمة الخامات المقترحة لتنفيذ التصميم.

المحور الثاني: تحقيق الجانب الابتكاري للتصميم من حيث:

٢٧	٢٦	٢٥	٢٩	٢٨	تحقق عنصر الابتكار في التصميم.
٢٨	٢٧	٢٨	٢٩	٢٨	تحقق عنصر الجودة والحدائثة في التصميم.
٢٩	٢٨	٢٨	٣٠	٢٩	تحقق عناصر الاستلهاام في التصميم.
٣٠	٢٨	٢٨	٣٠	٢٩	ملائمة التصميم الطباعي مع التصميم الملبسي.

المحور الثالث: تحقيق الجانب الوظيفي للتصميم من حيث:

٢٨	٣٠	٢٨	٣٠	٢٩	ملائمة التصميم لأزياء الأبطال الخارقين.
٢٦	٢٨	٢٩	٢٩	٢٨	صلاحية التصميم للاستخدام كملابس تنكرية للأطفال.
٢٨	٢٨	٢٦	٢٨	٢٨	يوفر التصميم الراحة وحرية الحركة والأمان للأطفال.
٢٩	٢٥	٢٩	٣٠	٢٩	ملائمة التصميم من حيث تحقيق الغرض منه.

جدول (١٤) نتائج معاملات الاتفاق للتصميمات المقترحة قيد البحث وفقا لآراء الأهماء.

تصميم (٥)	تصميم (٤)	تصميم (٣)	تصميم (٢)	تصميم (١)	بنود التقييم
٥٤	٥٤	٥٨	٤٨	٥٠	ملائمة الشكل العام للتصميم المقترح.
٤٦	٥٤	٥٤	٥٠	٥٢	تناسق عناصر التصميم المقترح من خط ومساحة ولون.
٥٠	٤٨	٥٤	٤٦	٤٦	التصميم المقترح يتماشى مع اتجاهات الموضة العالمية في التصميم.
٥٦	٥٦	٥٦	٥٦	٥٨	مناسبة الخامات المقترحة للتصميم الملبسي المقترح.
٥٠	٥٢	٥٠	٥٢	٥٦	توفر عنصر الراحة وحرية الحركة في التصميم المقترح.
٥٤	٥٤	٥٦	٥٢	٥٤	تحقق عنصر سهولة الارتداء في التصميم المقترح.
٥٤	٥٦	٥٦	٥٤	٥٨	يتلاءم التصميم مع الغرض المصمم من أجل.
٥٢	٥٦	٥٨	٥٤	٥٦	يحقق التصميم المقترح بعض من القيم الفنية والجمالية.
٥٠	٥٦	٥٢	٥٦	٥٢	يحقق التصميم المقترح الرضا الكامل من الناحية الجمالية والوظيفية له.
٥٠	٥٤	٥٨	٥٤	٥٤	مساهمة التصميم المقترح في رفع الروح المعنوية للأطفال وتشعرهم بإحساس السعادة والرضا.

تابع جدول (١٤) نتائج معاملات الاتفاق للتصميمات المقترحة قيد البحث وفقا لآراء الأهماء.

تصميم (١٠)	تصميم (٩)	تصميم (٨)	تصميم (٧)	تصميم (٦)	بنود التقييم
٥٦	٥٤	٥٨	٦٠	٥٨	ملائمة الشكل العام للتصميم المقترح.
٥٢	٤٨	٥٦	٥٨	٥٦	تناسق عناصر التصميم المقترح من خط ومساحة ولون.
٥٠	٥٢	٥٤	٥٨	٥٢	التصميم المقترح يتماشى مع اتجاهات الموضة العالمية في التصميم.
٥٦	٥٨	٥٨	٥٨	٥٨	مناسبة الخامات المقترحة للتصميم الملبسي المقترح.
٥٢	٤٨	٥٦	٥٨	٥٤	توفر عنصر الراحة وحرية الحركة في التصميم المقترح.
٥٤	٥٢	٥٦	٥٨	٥٦	تحقق عنصر سهولة الارتداء في التصميم المقترح.
٦٠	٥٠	٥٨	٦٠	٥٦	يتلاءم التصميم مع الغرض المصمم من أجل.
٥٦	٥٠	٥٦	٥٨	٥٢	يحقق التصميم المقترح بعض من القيم الفنية والجمالية.
٥٦	٥٠	٥٦	٥٦	٥٦	يحقق التصميم المقترح الرضا الكامل من الناحية الجمالية والوظيفية له.
٥٠	٤٨	٥٨	٦٠	٥٨	مساهمة التصميم المقترح في رفع الروح المعنوية للأطفال وتشعرهم بإحساس السعادة والرضا.

جدول (١٥) نتائج مقياس الاتجاه الشخصي وفقاً لآراء الأطفال.

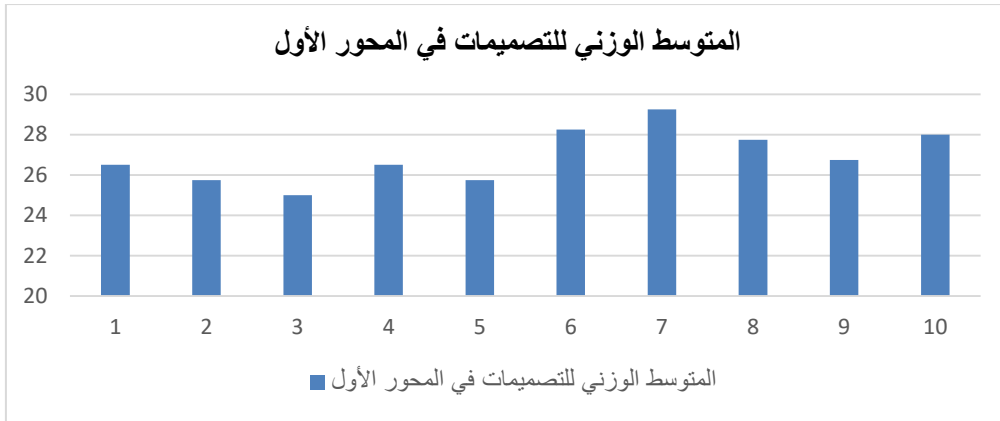
بنود التقييم	موافق بشدة	موافق	غير متأكد	معارض	معارض بشدة
أعجبتني ألوان التصميم المستخدمة في الملابس.	٧٥	١٢	٦	٠	٠
أعجبتني تصميم الملابس الجديد.	٧٠	٨	١٢	٠	٠
أحب التصميم لأنه يمثل ملابس الأبطال الخارق المفضل لدي.	٩٠	٨	٠	٠	٠
أعجبتني المكملات الملبسية المستخدمة في التصميم.	٧٥	٤	٩	٢	٠
أحببت التصميم لأنه يعبر عني ولا يشهب ملابس الأبطال الخارقين.	٥٠	١٢	١٥	٤	٠

التحقق من صحة الفروض:

- الفرض الأول: توجد فروق ذات دلالة إحصائية بين متوسطات آراء السادة المحكمين المتخصصين من حيث توفير الجانب الجمالي للتصميمات المقترحة، وللتحقق من صحة هذا الفرض، قام الباحث بحساب متوسطات تقييم السادة المحكمين للتصميمات قيد البحث في المحور الأول "تحقق الجانب الجمالي في التصميم" كما بالجدول (١٦)، ثم عمل تحليل التباين أحادي الاتجاه "One-way Anova" لتلك المتوسطات للوقوف على معنوية تلك الفروق من عدمها، وجاءت النتائج كما هو موضح بالجدول (١٧) التالي:

جدول (١٦) متوسطات تقييم المحكمين للتصميمات من حيث تحقق الجانب الجمالي في التصميم

التصميم	البنود	المجموع الكلي	المتوسط	التباين	معامل الجودة	الترتيب
تصميم (١)	٤	١٠٦	٢٦,٥٠	٤,٣٣	%٨٨,٣٣	٦
تصميم (٢)	٤	١٠٣	٢٥,٧٥	٤,٩٢	%٨٥,٨٣	٨
تصميم (٣)	٤	١٠٠	٢٥,٠٠	٤,٦٧	%٨٣,٣٣	١٠
تصميم (٤)	٤	١٠٦	٢٦,٥٠	٣,٠٠	%٨٨,٣٣	٧
تصميم (٥)	٤	١٠٣	٢٥,٧٥	٦,٢٥	%٨٥,٨٣	٩
تصميم (٦)	٤	١١٣	٢٨,٢٥	٠,٩٢	%٩٤,١٧	٢
تصميم (٧)	٤	١١٧	٢٩,٢٥	٠,٢٥	%٩٧,٥٠	١
تصميم (٨)	٤	١١١	٢٧,٧٥	٠,٩٢	%٩٢,٥٠	٤
تصميم (٩)	٤	١٠٧	٢٦,٧٥	٢,٢٥	%٨٩,١٧	٥
تصميم (١٠)	٤	١١٢	٢٨,٠٠	٢,٠٠	%٩٣,٣٣	٣



شكل (٤) المتوسط الوزني للتصميمات بالنسبة للمحور الأول "تحقق الجانب الجمالي في التصميم" يتضح من الشكل (٤)، والجدول (١٦) أن هناك فروق بين متوسطات تقييم السادة المحكمين للتصميمات قيد البحث في المحور الأول "تحقق الجانب الجمالي في التصميم"، حيث حصلت التصميمات رقم (٧) على أعلى متوسط (٢٩,٢٥) وبمعامل جودة (٩٧,٥٠%)، بينما حصل التصميم رقم (٣) على أقل متوسط (٢٥,٠٠) بمعامل جودة (٨٣,٣٣%)، وللتحقق من معنوية تلك الفروق من عدمها، تم عمل تحليل التباين أحادي الاتجاه "One-way Anova" لتلك المتوسطات كما بالجدول (١٧) التالي:

جدول (١٧) تحليل التباين أحادي الاتجاه "One-way Anova" لمتوسطات المحور الأول

الدالة	"ف"	متوسط المربعات	درجات الحرية	مجموع المربعات	
٠,٠٣٦	٢,٣٨٨	٧,٠٤٤	٩	٦٣,٤٠	بين المجموعات
		٢,٩٥٠	٣٠	٨٨,٥٠	داخل المجموعات
			٣٩	١٥١,٩	المجموع

يتضح من الجدول (١٧) أن قيمة (ف) المحسوبة كانت (٢,٣٨٨) وهياكبر من قيمتها الجدولية (٢,٢١١) ودالة إحصائياً عند مستوى معنوية (٠,٠٣٦) مما يدل على وجود فروق معنوية بين متوسطات تقييم السادة المحكمين للتصميمات في المحور الأول "تحقق الجانب الجمالي في التصميم" وهو ما يثبت صحة الفرض الأول، ولمعرفة واتجاه ودلالة الفروق بين متوسطات تقييم السادة المحكمين للتصميمات، تم إجراء اختبار "Tukey-HSD" للمقارنات المتعددة بين التصميمات كما هو موضح في الجدول (١٨) التالي:

جدول (١٨) اختبار "Tukey-HSD" بين التصميمات تحت البحث بالنسبة لتحقيق الجانب الجمالي في التصميم

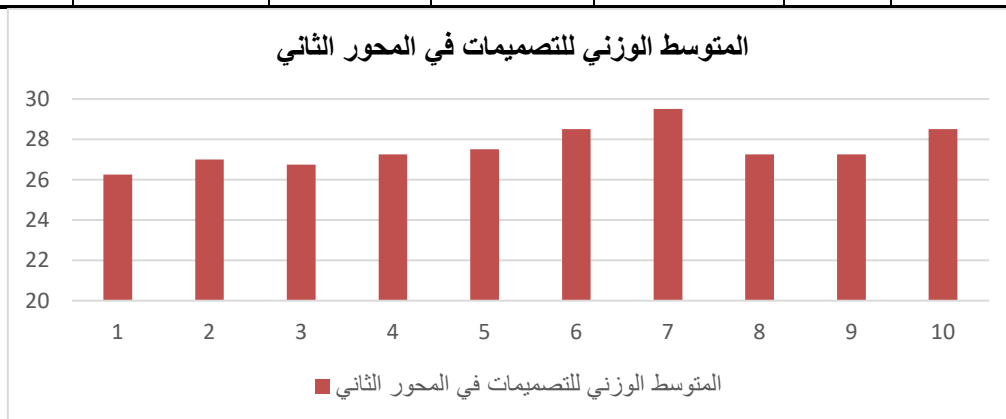
التصميمات	التصميم (١)	التصميم (٢)	التصميم (٣)	التصميم (٤)	التصميم (٥)	التصميم (٦)	التصميم (٧)	التصميم (٨)	التصميم (٩)	التصميم (١٠)
التصميم (١)										
التصميم (٢)	٠,٨٧									
التصميم (٣)	١,٧٥	٠,٨٧								
التصميم (٤)	٠,٠٠	٠,٨٧	١,٧٥							
التصميم (٥)	٠,٨٧	٠,٠٠	٠,٨٧	٠,٨٧						
التصميم (٦)	٢,٠٤	٢,٩١	٣,٧٨	٢,٠٤	٢,٩١					
التصميم (٧)	٣,٢٠	٤,٠٨	٤,٩٥	٣,٢٠	٤,٠٨	١,١٦				
التصميم (٨)	١,٤٦	٢,٣٣	٣,٢٠	١,٤٦	٢,٣٣	٠,٥٨	١,٧٥			
التصميم (٩)	٠,٢٩	١,١٦	٢,٠٤	٠,٢٩	١,١٦	١,٧٥	٢,٩١	١,١٦		
التصميم (١٠)	١,٧٥	٢,٦٢	٣,٤٩	١,٧٥	٢,٦٢	٠,٢٩	١,٤٦	٠,٢٩	١,٤٦	

يتضح من الجدول (١٨) السابق أن هناك فروق معنوية كبيرة بين التصميم (٧) والتصميم (٣) لصالح التصميم (٧)، حيث كان أكثر التصميمات تحقيقاً للمحور الأول "تحقق الجانب الجمالي في التصميم"، يليه التصميم (٦)، ثم التصميمات (١٠)، (٨)، (٩) وهو ما يحقق صحة الفرض الأول.

• **الفرض الثاني:** توجد فروق ذات دلالة إحصائية بين متوسطات آراء السادة المحكمين من حيث توفير الجانب الابتكاري للتصميمات المقترحة، وللتحقق من صحة هذا الفرض، قام الباحث بحساب متوسطات تقييم السادة المحكمين للتصميمات قيد البحث في المحور الثاني "تحقق الجانب الابتكاري في التصميم" كما بالجدول (١٩)، ثم عمل تحليل التباين أحادي الاتجاه "One-way Anova" لتلك المتوسطات للوقوف على معنوية تلك الفروق، كما بالجدول (٢٠):

جدول (١٩) متوسطات تقييم المحكمين للتصميمات من حيث تحقق الجانب الابتكاري في التصميم

التصميم	البنود	المجموع الكلي	المتوسط	التباين	معامل الجودة	الترتيب
تصميم (١)	٤	١٠٥	٢٦,٢٥	٢,٩٢	%٨٧,٥٠	١٠
تصميم (٢)	٤	١٠٨	٢٧,٠٠	٢,٠٠	%٩٠,٠٠	٨
تصميم (٣)	٤	١٠٧	٢٦,٧٥	٠,٩٢	%٨٩,١٧	٩
تصميم (٤)	٤	١٠٩	٢٧,٢٥	١,٥٨	%٩٠,٨٣	٥
تصميم (٥)	٤	١١٠	٢٧,٥٠	٠,٣٣	%٩١,٦٧	٤
تصميم (٦)	٤	١١٤	٢٨,٥٠	٠,٣٣	%٩٥,٠٠	٢
تصميم (٧)	٤	١١٨	٢٩,٥٠	٠,٣٣	%٩٨,٣٣	١
تصميم (٨)	٤	١٠٩	٢٧,٢٥	٢,٢٥	%٩٠,٨٣	٦
تصميم (٩)	٤	١٠٩	٢٧,٢٥	٠,٩٢	%٩٠,٨٣	٧
تصميم (١٠)	٤	١١٤	٢٨,٥٠	١,٦٧	%٩٥,٠٠	٣



شكل (٥) المتوسط الوزني للتصميمات بالنسبة للمحور الثاني "الجانب الابتكاري في التصميم" يتضح من الشكل (٥)، والجدول (١٩) أن هناك فروق بين متوسطات تقييم السادة المحكمين للتصميمات قيد البحث في المحور الثاني "الجانب الابتكاري في التصميم"، حيث حصلت التصميمات رقم (٧) على أعلى متوسط (٢٩,٥٠) وبمعامل جودة (٩٨,٣٣%)، بينما حصل التصميم رقم (١) على أقل متوسط (٢٦,٢٥) بمعامل جودة (٨٧,٥٠%)، وللتحقق من معنوية الفروق، تم عمل تحليل التباين أحادي الاتجاه "One-way Anova" لتلك المتوسطات كما بالجدول (٢٠) التالي:

جدول (٢٠) تحليل التباين لمتوسطات تقييم المحكمين من حيث تحقق الجانب الابتكاري في التصميم

الدالة	"ف"	متوسط المربعات	درجات الحرية	مجموع المربعات	
٠,٠١٥	٢,٨٥٣	٤	٩	٣٤	بين المجموعات
		١,٣٢٥	٣٠	٤٠	داخل المجموعات
			٣٩	٧٣,٧٨	المجموع

يتضح من الجدول (٢٠) أن قيمة (ف) المحسوبة كانت (٢,٨٥٣) وهياكبر من قيمتها الجدولية (٢,٢١١) ودالة إحصائياً عند مستوى معنوية (٠,٠١٥) مما يدل على وجود فروق معنوية بين متوسطات تقييم السادة المحكمين للتصميمات في المحور الأول "تحقق الجانب الابتكاري في التصميم" وهو ما يثبت صحة الفرض الثاني، ولمعرفة واتجاه ودلالة الفروق بين متوسطات تقييم السادة المحكمين للتصميمات، تم إجراء اختبار "Tukey-HSD" للمقارنات المتعددة بين التصميمات كما هو موضح في الجدول (٢١) التالي:

جدول (٢١) اختبار "Tukey-HSD" بين التصميمات تحت البحث بالنسبة لتحقيق الجانب الابتكاري في

التصميم

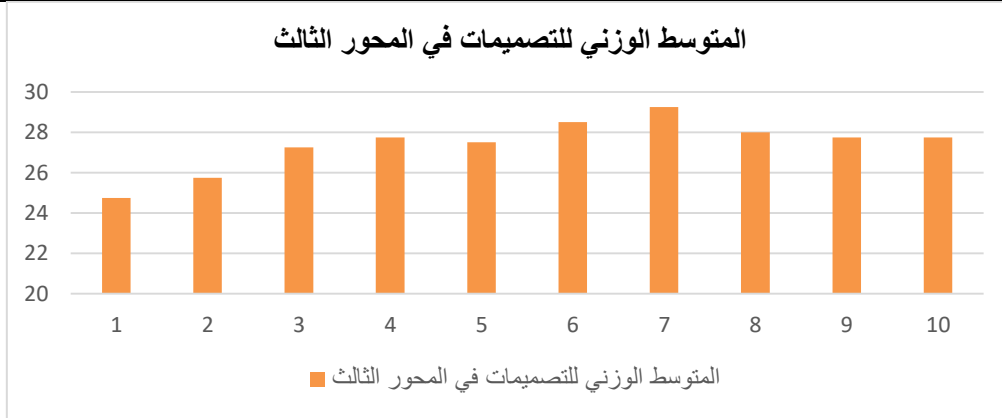
التصميمات	التصميم (١)	التصميم (٢)	التصميم (٣)	التصميم (٤)	التصميم (٥)	التصميم (٦)	التصميم (٧)	التصميم (٨)	التصميم (٩)	التصميم (١٠)
التصميم (١)										
التصميم (٢)	١,٣٠									
التصميم (٣)	٠,٨٧	٠,٤٣								
التصميم (٤)	١,٧٤	٠,٤٣	٠,٨٧							
التصميم (٥)	٢,١٧	٠,٨٧	١,٣٠	٠,٤٣						
التصميم (٦)	٣,٩١	٢,٦١	٣,٠٤	٢,١٧	١,٧٤					
التصميم (٧)	٥,٦٥	٤,٣٤	٤,٧٨	٣,٩١	٣,٤٧	١,٧٤				
التصميم (٨)	١,٧٤	٠,٤٣	٠,٨٧	٠,٠٠	٠,٤٣	٢,١٧	٣,٩١			
التصميم (٩)	١,٧٤	٠,٤٣	٠,٨٧	٠,٠٠	٠,٤٣	٢,١٧	٣,٩١	٠,٠٠		
التصميم (١٠)	٣,٩١	٢,٦١	٣,٠٤	٢,١٧	١,٧٤	٠,٠٠	١,٧٤	٢,١٧	٢,١٧	

يتضح من الجدول (٢١) السابق أن هناك فروق معنوية كبيرة بين التصميم (٧) والتصميم (١) لصالح التصميم (٧)، حيث كان أكثر التصميمات تحقيقاً للمحور الثاني "تحقق الجانب الابتكاري في التصميم"، يليه التصميم (٦)، ثم التصميمات (١٠)، (٥)، (٤) وهو ما يحقق صحة الفرض الثاني.

• **الفرض الثالث:** توجد فروق ذات دلالة إحصائية بين متوسطات آراء السادة المحكمين من حيث توفير الجانب الوظيفي للتصميمات المقترحة، ولتحقق من صحة هذا الفرض، قام الباحث بحساب متوسطات تقييم السادة المحكمين للتصميمات قيد البحث في المحور الثالث "تحقق الجانب الوظيفي في التصميم" كما بالجدول (٢٢)، ثم عمل تحليل التباين أحادي الاتجاه "One-way Anova" لتلك المتوسطات للوقوف على معنوية تلك الفروق، وجاءت النتائج كما بالجدول (٢٣) التالي:

جدول (٢٢) متوسطات تقييم المحكمين للتصميمات من حيث تحقق الجانب الوظيفي في التصميم

الترتيب	معامل الجودة	التباين	المتوسط	المجموع الكلي	البنود	التصميم
١٠	%٨٢,٥٠	٠,٢٥	٢٤,٧٥	٩٩	٤	تصميم (١)
٩	%٨٥,٨٣	٠,٩٢	٢٥,٧٥	١٠٣	٤	تصميم (٢)
٨	%٩٠,٨٣	٠,٢٥	٢٧,٢٥	١٠٩	٤	تصميم (٣)
٤	%٩٢,٥٠	٠,٢٥	٢٧,٧٥	١١١	٤	تصميم (٤)
٧	%٩١,٦٧	١,٦٧	٢٧,٥٠	١١٠	٤	تصميم (٥)
٢	%٩٥,٠٠	٠,٣٣	٢٨,٥٠	١١٤	٤	تصميم (٦)
١	%٩٧,٥٠	٠,٩٢	٢٩,٢٥	١١٧	٤	تصميم (٧)
٣	%٩٣,٣٣	٢,٠٠	٢٨,٠٠	١١٢	٤	تصميم (٨)
٥	%٩٢,٥٠	٤,٢٥	٢٧,٧٥	١١١	٤	تصميم (٩)
٦	%٩٢,٥٠	١,٥٨	٢٧,٧٥	١١١	٤	تصميم (١٠)



شكل (٦) المتوسط الوزني للتصميمات بالنسبة للمحور الثالث "تحقق الجانب الوظيفي في التصميم" يتضح من الشكل (٦)، والجدول (٢٢) أن هناك فروق بين متوسطات تقييم السادة المحكمين للتصميمات قيد البحث في المحور الثالث "تحقق الجانب الوظيفي في التصميم"، حيث حصل التصميم رقم (٧) على أعلى متوسط (٢٩,٢٥) وبمعامل جودة (٩٧,٥٠%)، بينما حصل التصميم رقم (٣) على أقل متوسط (٢٤,٢٥) وبمعامل جودة (٨٢,٥٠%)، وللتحقق من معنوية تلك الفروق، تم عمل تحليل التباين أحادي الاتجاه "One-way Anova" لتلك المتوسطات كما هو موضح بالجدول (٢٣) التالي:

جدول (٢٣) تحليل التباين لمتوسطات تقييم المحكمين من حيث تحقق الجانب الوظيفي في التصميم

الدالة	ف	متوسط المربعات	درجات الحرية	مجموع المربعات	
٠,٠٠٠	٥,٤١٦	٦,٧٢٥	٩	٦٠,٥٣	بين المجموعات
		١,٢٤٢	٣٠	٣٧,٢٥	داخل المجموعات
			٣٩	٩٧,٧٨	المجموع

يتضح من الجدول (٢٣) أن قيمة (ف) المحسوبة كانت (٥,٤١٦) وهياكبر من قيمتها الجدولية (٢,٢١١) ودالة إحصائياً عند مستوى معنوية أقل من (٠,٠١) مما يدل على وجود فروق معنوية بين متوسطات تقييم الساده المحكمين للتصميمات في المحور الثالث "تحقق الجانب الوظيفي في التصميم" وهو ما يثبت صحة الفرض الثالث، ولمعرفة واتجاه ودلالة الفروق بين متوسطات تقييم الساده المحكمين للتصميمات، تم إجراء اختبار "Tukey-HSD" للمقارنات المتعددة بين التصميمات كما هو موضح :

جدول (٢٤) اختبار "Tukey-HSD" بين التصميمات تحت البحث بالنسبة لتحقق الجانب الوظيفي في

التصميم

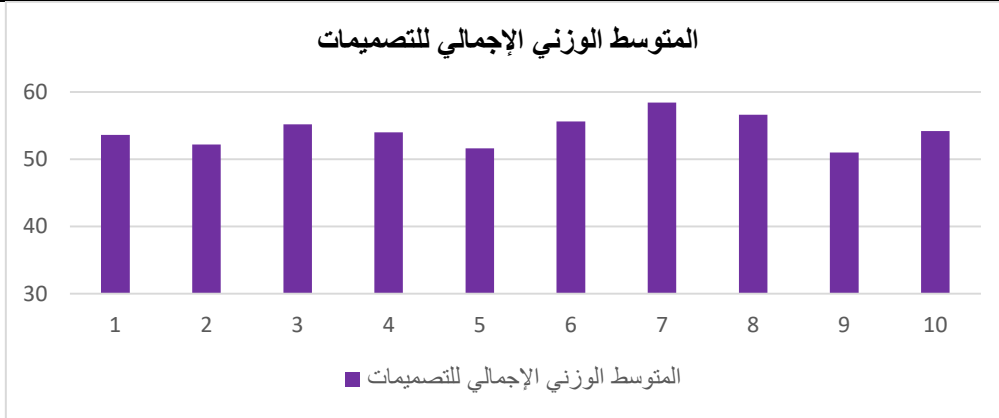
التصميمات	التصميم (١)	التصميم (٢)	التصميم (٣)	التصميم (٤)	التصميم (٥)	التصميم (٦)	التصميم (٧)	التصميم (٨)	التصميم (٩)	التصميم (١٠)
التصميم (١)										
التصميم (٢)	١,٧٩									
التصميم (٣)	٤,٤٩	٢,٦٩								
التصميم (٤)	٥,٣٨	٣,٥٩	٠,٩٠							
التصميم (٥)	٤,٩٤	٣,١٤	٠,٤٥	٠,٤٥						
التصميم (٦)	٦,٧٣	٤,٩٤	٢,٢٤	١,٣٥	١,٧٩					
التصميم (٧)	٨,٠٨	٦,٢٨	٣,٥٩	٢,٦٩	٣,١٤	١,٣٥				
التصميم (٨)	٥,٨٣	٤,٠٤	١,٣٥	٠,٤٥	٠,٩٠	٠,٩٠	٢,٢٤			
التصميم (٩)	٥,٣٨	٣,٥٩	٠,٩٠	٠,٠٠	٠,٤٥	١,٣٥	٠,٤٥	٢,٦٩		
التصميم (١٠)	٥,٣٨	٣,٥٩	٠,٩٠	٠,٠٠	٠,٤٥	١,٣٥	٢,٦٩	٠,٤٥	٠,٠٠	

يتضح من الجدول (٢٤) السابق أن هناك فروق معنوية بين التصميم (٧) والتصميم (١) لصالح التصميم (١)، حيث كان أكثر التصميمات تحقيقاً للمحور الثالث "تحقق الجانب الوظيفي في التصميم"، يليه التصميمات (٦)، ثم التصميم (٨)، (٤)، (٩) وهو ما يحقق صحة الفرض الثالث.

الفرض الرابع: توجد فروق ذات دلالة إحصائية بين متوسطات آراء أمهات الأطفال المستهلكات من حيث توفير الجانب الابتكاري والجمالي والوظيفي للتصميمات المقترحة، وللتحقق من صحة هذا الفرض، قام الباحث بحساب متوسطات تقييم الأمهات للتصميمات الملبسية قيد البحث كما بالجدول (٢٥)، ثم عمل تحليل التباين أحادي الاتجاه "One-way Anova" لتلك المتوسطات للوقوف على معنوية تلك الفروق، وجاءت النتائج كما بالجدول (٢٦) التالي:

جدول (٢٥) متوسطات تقييم الأمهات للتصميمات الملبسية

الترتيب	معامل الجودة	التباين	المتوسط	المجموع الكلي	البنود	التصميم
٧	%٨٩,٣٣	١٤,٠٤	٥٣,٦٠	٥٣٦	١٠	تصميم (١)
٨	%٨٧,٠٠	١١,٠٧	٥٢,٢٠	٥٢٢	١٠	تصميم (٢)
٤	%٩٢,٠٠	٧,٢٩	٥٥,٢٠	٥٥٢	١٠	تصميم (٣)
٦	%٩٠,٠٠	٦,٢٢	٥٤,٠٠	٥٤٠	١٠	تصميم (٤)
٩	%٨٦,٠٠	٨,٧١	٥١,٦٠	٥١٦	١٠	تصميم (٥)
٣	%٩٢,٦٧	٥,١٦	٥٥,٦٠	٥٥٦	١٠	تصميم (٦)
١	%٩٧,٣٣	١,٦٠	٥٨,٤٠	٥٨٤	١٠	تصميم (٧)
٢	%٩٤,٣٣	١,٨٢	٥٦,٦٠	٥٦٦	١٠	تصميم (٨)
١٠	%٨٥,٠٠	١٠,٠٠	٥١,٠٠	٥١٠	١٠	تصميم (٩)
٥	%٩٠,٣٣	١٠,١٨	٥٤,٢٠	٥٤٢	١٠	تصميم (١٠)



شكل (٧) المتوسط الوزني للتصميمات وفقاً لتقييم الأمهات للتصميمات المقترحة

يتضح من الشكل (٧)، والجدول (٢٥) أن هناك فروق بين متوسطات تقييم الأمهات للتصميمات قيد البحث، حيث حصل التصميم رقم (٤) على أعلى متوسط (٢٩,١٠) وبمعامل جودة (٩٧%)، بينما حصل التصميم رقم (٩) على أقل متوسط (٢٧,٣٠) وبمعامل جودة (٩١%)، وللتحقق من معنوية تلك الفروق، تم عمل تحليل التباين أحادي الاتجاه "One-way Anova" لتلك المتوسطات كما هو موضح بالجدول (٢٦):

جدول (٢٦) تحليل التباين لمتوسطات تقييم الأمهات للتصميمات الملبسية

الدالة	ف	متوسط المربعات	درجات الحرية	مجموع المربعات	
٠,٠٠٠	٦,٩٧٢	٥٣,٠٤٩	٩	٤٧٧,٤٤٠	بين المجموعات
		٧,٦٠٩	٩٠	٦٨٤,٨٠	داخل المجموعات
			٩٩	١١٦٢,٢٤٠	المجموع

يتضح من الجدول (٢٦) أن قيمة (ف) المحسوبة كانت (٦,٩٧٢) وهياكبر من قيمتها الجدولية (١,٩٨٦) ودالة إحصائياً عند مستوى معنوية أقل من (٠,٠١) مما يدل على وجود فروق معنوية بين متوسطات تقييم الأمهات للتصميمات الملبسية وهو ما يثبت صحة الفرض الرابع، ولمعرفة واتجاه ودلالة الفروق بين متوسطات تقييم الأمهات للتصميمات، تم إجراء اختبار "Tukey-HSD" للمقارنات المتعددة بين التصميمات كما هو موضح في الجدول (٢٧) التالي:

جدول (٢٧) اختبار "Tukey-HSD" بين التصميمات تحت البحث بالنسبة لتقييم الأمهات للتصميمات

الملبسية

التصميمات	التصميم (١)	التصميم (٢)	التصميم (٣)	التصميم (٤)	التصميم (٥)	التصميم (٦)	التصميم (٧)	التصميم (٨)	التصميم (٩)	التصميم (١٠)
التصميم (١)										
التصميم (٢)	١,٦٠									
التصميم (٣)	١,٨٣	٣,٤٤								
التصميم (٤)	٠,٤٦	٢,٠٦	١,٣٨							
التصميم (٥)	٢,٢٩	٠,٦٩	٤,١٣	٢,٧٥						
التصميم (٦)	٢,٢٩	٣,٩٠	٠,٤٦	١,٨٣	٤,٥٩					
التصميم (٧)	٥,٥٠	٧,١١	٣,٦٧	٥,٠٤	٧,٨٠	٣,٢١				
التصميم (٨)	٣,٤٤	٥,٠٤	١,٦٠	٢,٩٨	٥,٧٣	١,١٥	٢,٠٦			
التصميم (٩)	٢,٩٨	١,٣٨	٤,٨١	٣,٤٤	٠,٦٩	٥,٢٧	٨,٤٨	٦,٤٢		
التصميم (١٠)	٠,٦٩	٢,٢٩	١,١٥	٠,٢٣	٢,٩٨	١,٦٠	٤,٨١	٢,٧٥	٣,٦٧	

يتضح من الجدول (٢٧) السابق أن هناك فروق معنوية بين التصميم (٧) والتصميمات (٩) لصالح التصميم (٧)، حيث كان أكثر التصميمات تحقيقاً للجانب الابتكاري والجمالي والوظيفي وفقاً لتقييم الأمهات، يليه التصميم (٨)، ثم التصميم (٦) ثم التصميم (٣)، (١٠) وهو ما يحقق صحة الفرض الرابع.

المتوسط الحسابي والانحراف المعياري ومعامل الاختلاف لمحاو الاستبيان:
جاءت نتائج تحديد متوسط التقدير العددي "المتوسط الحسابي" والانحراف المعياري ومعامل الاختلاف لكل محور من محاور الاستبيان الثلاثة على النحو الموضح في الجدول (٢٨) التالي:

جدول (٢٨) مقارنة المحاور الثلاثة من حيث المتوسط الحسابي والانحراف المعياري ومعامل الاختلاف.

المحاور	المتوسط الحسابي	معامل الجودة	الانحراف المعياري	معامل الاختلاف
المحور الأول: تحقق الجانب الجمالي في التصميم	١٠٧,٨٠	%٨٩,٨٣	٥,٣٠٨	%٤,٩٢
المحور الثاني: تحقق الجانب الابتكاري في التصميم	١١٠,٣٠	%٩١,٩٢	٣,٨٨٩	%٣,٥٣
المحور الثالث: تحقق الجانب الوظيفي في التصميم	١٠٩,٧٠	%٩١,٤٢	٥,١٨٧	%٤,٧٣

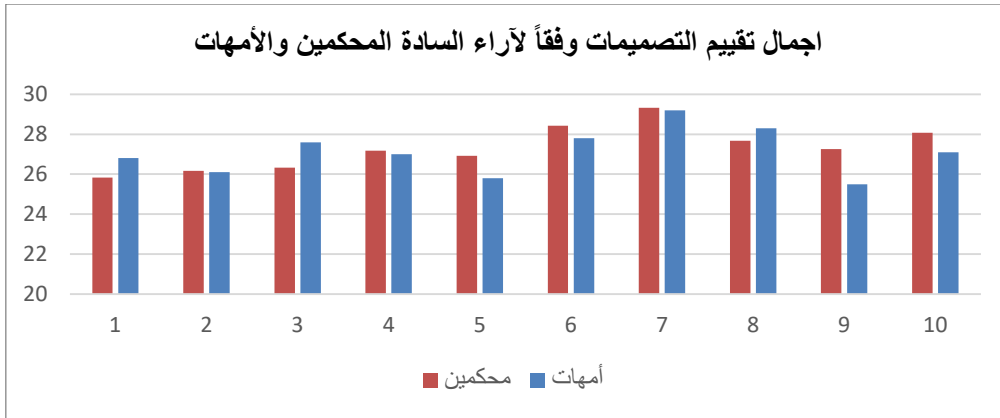
يتضح من الجدول (٢٨) السابق أن المحور الثاني (تحقق الجانب الابتكاري في التصميم في التصميم في التصميم) هو الأفضل وذلك بمتوسط حسابي (١١٠,٣٠) ومعامل جودة (٩١,٩٢%)، ثم يليه المحور الثالث (تحقق الجانب الوظيفي في التصميم في التصميم) وذلك بمتوسط حسابي (١٠٩,٧٠) ومعامل جودة (٩١,٤٢%) ثم يليه المحور الأول (تحقق الجانب الجمالي في التصميم) وذلك بمتوسط حسابي (١٠٧,٨٠) ومعامل جودة (٨٩,٨٣%).

تقييم الجودة الكلي للتصميمات المقترحة:

جاءت نتائج تقييم الجودة الكلي للتصميمات المقترحة وفقاً لآراء السادة المحكمين والأمهات المستهلكات على النحو الموضح في الجدول (٢٩) والشكل (٦) التاليين:

جدول (٢٩) تقييمات الجودة الكلية للتصميمات المقترحة وفقاً لآراء السادة المحكمين والأمهات

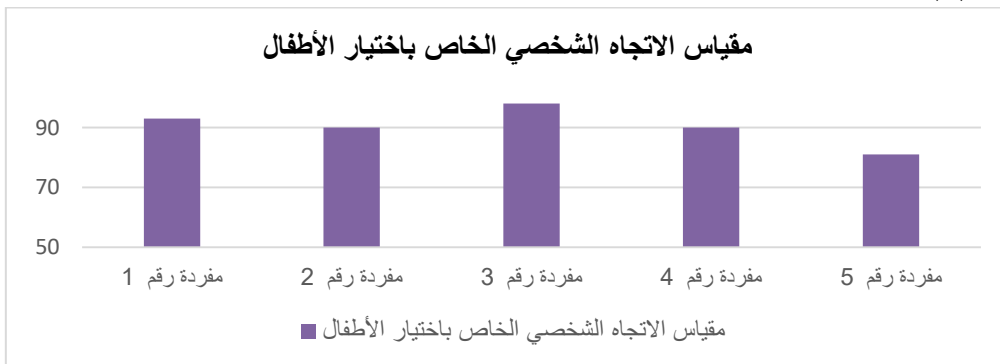
التصميمات	آراء المحكمين			آراء الأمهات			متوسط إجمالي	م. الجودة إجمالي %	الترتيب	التقدير
	متوسط	م. الجودة %	الترتيب	متوسط	م. الجودة %	الترتيب				
تصميم (١)	٢٥,٨٣	%٨٦,١١	١٠	٥٣,٦٠	%٨٩,٣٣	٧	٣٩,٧٢	%٨٨,٢٦	٧	ممتاز
تصميم (٢)	٢٦,١٧	%٨٧,٢٢	٩	٥٢,٢٠	%٨٧,٠٠	٨	٣٩,١٩	%٨٧,٠٨	٩	ممتاز
تصميم (٣)	٢٦,٣٣	%٨٧,٧٨	٨	٥٥,٢٠	%٩٢,٠٠	٤	٤٠,٧٧	%٩٠,٥٩	٥	ممتاز
تصميم (٤)	٢٧,١٧	%٩٠,٥٦	٦	٥٤,٠٠	%٩٠,٠٠	٦	٤٠,٥٩	%٩٠,١٩	٦	ممتاز
تصميم (٥)	٢٦,٩٢	%٨٩,٧٢	٧	٥١,٦٠	%٨٦,٠٠	٩	٣٩,٢٦	%٨٧,٢٤	٨	ممتاز
تصميم (٦)	٢٨,٤٢	%٩٤,٧٢	٢	٥٥,٦٠	%٩٢,٦٧	٣	٤٢,٠١	%٩٣,٣٦	٣	ممتاز
تصميم (٧)	٢٩,٣٣	%٩٧,٧٨	١	٥٨,٤٠	%٩٧,٣٣	١	٤٣,٨٧	%٩٧,٤٨	١	ممتاز
تصميم (٨)	٢٧,٦٧	%٩٢,٢٢	٤	٥٦,٦٠	%٩٤,٣٣	٢	٤٢,١٤	%٩٣,٦٣	٢	ممتاز
تصميم (٩)	٢٧,٢٥	%٩٠,٨٣	٥	٥١,٠٠	%٨٥,٠٠	١٠	٣٩,١٣	%٨٦,٩٤	١٠	ممتاز
تصميم (١٠)	٢٨,٠٨	%٩٣,٦١	٣	٥٤,٢٠	%٩٠,٣٣	٥	٤١,١٤	%٩١,٤٢	٤	ممتاز



شكل (٨) المتوسط الوزني للتصميمات وفقاً لتقييم السادة المحكمين والأمهات للتصميمات المقترحة من الجدول (٢٩) والشكل (٨) السابقين نستنتج أنالتصميم (٧) قد حصل على المركز الأول بتقدير ممتاز وذلك بمتوسط إجمالي وصل إلي (٤٣,٨٧) وبمعامل جودة إجمالي وصل إلى (٩٧,٤٨)٪، يليه التصميم (٨) وقد حصل على المركز الثاني بتقدير ممتاز وذلك بمتوسط إجمالي وصل إلي (٤٢,١٤) وبمعامل جودة إجمالي وصل إلى (٩٣,٦٣)٪، يليه التصميم (٦) وقد حصل على المركز الثالث بتقدير ممتاز وذلك بمتوسط إجمالي وصل إلي (٤٢,٠١) وبمعامل جودة إجمالي وصل إلى (٩٣,٣٦)٪، يليه التصميم (١٠) وقد حصل على المركز الرابع بتقدير ممتاز وذلك بمتوسط إجمالي وصل إلي (٤١,١٤) وبمعامل جودة إجمالي وصل إلى (٩١,٤٢)٪، يليه التصميم (٣) وقد حصل على المركز الخامس بتقدير ممتاز بمتوسط إجمالي وصل إلي (٤٠,٧٧) وبمعامل جودة إجمالي وصل إلى (٩٠,٥٩)٪.

نتائج مقياس الاتجاه الشخصي للأطفال:

جاءت نتائج مقياس الاتجاه الشخصي للأطفال على العبارات المحددة لمقياس الاتجاه والتفضيل الشخصي للأطفال نحو التصميمات المقترحة، على النحو الموضح في الجدول (٢٩) والشكل (٦) التاليين:



شكل (٨) المتوسط الوزني للتصميمات وفقاً لتقييم السادة المحكمين والأمهات للتصميمات المقترحة من الشكل (٨) السابق نستنتج أن الأطفال قد قامت باختيار التصميمات المفضلة لديهم في المقام الأول على أساس التصميم الملابس الذي يقترب من التصميم الملبسي للبطال الخارق

المفضل له، ثم يليه الألوان المستخدمة في التصميم، ثم شكل التصميم ومكملاته، وبعض من الأطفال اختار التصميم لكونه تصميم مميز ومختلف عن التصميم الملبسي التقليدي لبطلة المفضل.

نتائج البحث Results:

- أكدت النتائج الإحصائية علياً أنه توجد وجود فروق ذات دلالة إحصائية بين متوسطات تقييم السادة المحكمين للتصميمات المقترحة من حيث "تحقق الجانب الجمالي في التصميم" حيث كانت قيمة (ف) المحسوبة (٢,٣٨٨) وهي قيمة دالة إحصائية عند مستوى (٠,١).
- أكدت وجود فروق وجود فروق ذات دلالة إحصائية بين متوسطات تقييم المحكمين للتصميمات تحت البحث من حيث "تحقق الجانب الابتكاري في التصميم" حيث كانت قيمة (ف) المحسوبة (٢,٨٥٣) وهي قيمة دالة إحصائية عند مستوى (٠,١).
- أكدت وجود فروق ذات دلالة إحصائية بين متوسطات تقييم المحكمين للتصميمات تحت البحث من حيث "تحقق الجانب الوظيفي في التصميم" وإمكانية تنفيذ التصميمات بأقمشة تريكو اللحمة، حيث كانت قيمة (ف) المحسوبة (٥,٤١٦) وهي قيمة دالة إحصائية عند مستوى (٠,١).
- أكدت وجود فروق ذات دلالة إحصائية بين متوسطات "آراء أمهات الأطفال" من حيث توفير الجانب الابتكاري والجمالي والوظيفي للتصميمات المقترحة، حيث كانت قيمة (ف) المحسوبة (٦,٩٧٢) وهي قيمة دالة إحصائية عند مستوى (٠,١).
- حصل المحور الثاني (تحقق الجانب الابتكاري في التصميم) على أفضل معامل جودة وصل إلى (٩١,٩٢%)، ثم يليه المحور الثالث (تحقق الجانب الوظيفي في التصميم) بمعامل جودة وصل إلى (٩١,٤٢%) ثم يليه المحور الأول (تحقق الجانب الجمالي في التصميم) بمعامل جودة (٨٩,٨٣%).
- حصل التصميم رقم (٧) على الترتيب الأول بأعلى متوسط إجمالي وصل إلى (٤٣,٧٨) وبمعامل جودة إجمالي وصل إلى (٩٧,٤٨%)، بينما حصل التصميم رقم (٩) على الترتيب الأخير بأقل متوسط إجمالي بلغ (٣٩,١٣) بمعامل جودة إجمالي بلغ (٨٦,٩٤%).
- تم تنفيذ التصميم (٤) الحاصل على أعلى تقييم إجمالي وفقاً لآراء السادة المحكمين وأمهات الأطفال.
- جاءت نتائج مقياس الاتجاه الشخصي للأطفال نحو التصميمات المقترحة على النحو والترتيب التالي: (المفردة رقم ٣) على أساس التصميم الملابس الذي يقترب من التصميم الملبسي للبطال الخارق المفضل له، ثم يليه (المفردة رقم ١) الألوان المستخدمة في التصميم،

ثم (المفردة رقم ٢،٤) شكل التصميم ومكملته، وأخيراً وفق (المفردة رقم ٥) حيث فضل بعض الأطفال اختار التصميم لتمييزه واختلافه عن التصميمات التقليدية الأخرى للأبطال الخارقين. التصميم المنفذ والحاصل على أعلى تقييم وفقاً لآراء السادة المحكمين وأمّهات الأطفال



شكل (٣) التصميم السابع الحاصل على الترتيب الأول وفقاً لآراء السادة المحكمين وأمّهات الأطفال

التوصيات Recommendations:

- إجراء المزيد من الدراسات والبحوث حول ملابس الأطفال في المراحل المختلفة.
- إجراء المزيد من البحث حول العوامل المختلفة المؤثرة في الاختيارات والملبسية لدى الأطفال والأمهات.
- الاستفادة من تطبيق نتائج الأبحاث في تطوير صناعة ملابس الأطفال.
- التوسع في عمل دراسات تخدم تلك الفئة من الملابس والمكملات الخاصة بالأطفال في تلك المرحلة.

المراجع: References

أولاً: المراجع العربية:

- ابن المنظور، أبو الفضل جمال الدين (٢٠١٤) لسان العرب، مج (١)، (٣)، بيروت دار صادر.
- الجوهري، رشا عباس محمد متولى (٢٠٠٣) تأثير أسلوب العناية على خامات مكملات الزى للملابس فى مرحلة الطفولة المبكرة رسالة ماجستير غير منشورة، جامعة عين شمس، كلية التربية النوعية، الاقتصاد المنزلى.
- السلطاني، يسرى شاكر محمد جواد (٢٠١٦) مدى ثقافة الأم في اختيار ملابس الأطفال في مرحلة الطفولة المبكرة، مجلة كلية التربية للبنات، مج. ٢٧، ع. ١، ٣٤٥-٣٦٤.
- السيد، هدى عبد العزيز (٢٠٢١) استحداث تصميمات معاصرة لأزياء الأطفال للحفلات المدرسية مقتبسة من مهرجان الجنادرية، مجلة البحوث في مجالات التربية النوعية، ٧(٣٦)، ١٠٨٩-١١٤٨.
- السيد، هدى عبد العزيز (٢٠٢١) فن البوب كمصدر لاستلهام تصميمات ازياء تنكريه لأطفال مرحله الطفولة الوسطى، مجلة البحوث في مجالات التربية النوعية ، ٧(٣٥)، ١٠٨١-١١٢٩.
- السيد، هدى عبد العزيز محمد محمد والهديب، وفاء خليفة محمد (٢٠٢١) ابتكار تصميمات لمبسيه تعليميه لأطفال مرحله الطفولة المبكرة مقتبسه من الالعب التعليمية. مجلة البحوث في مجالات التربية النوعية، ٧(العدد ٣٤).
- الشريعان، إيناس لافى (٢٠٢٢) الإستفادة من المعالم الحضارية للدول كمصدر لتصميم وتنفيذ ملابس للأطفال (تيشيرت) لتنشيط السياحة، مجلة البحوث في مجالات التربية النوعية ، ٨(٤١).
- حراز، عبير ومحب، عبير (٢٠٢٣) فاعلية برنامج إرشادي لتنمية وعي الأمهات باختيار ملابس الأطفال في مرحلة الطفولة المبكرة. مجلة الاقتصاد المنزلي جامعة المنوفية، ٣٣(٠٢)، ١٩٥-٢٣٣.
- حسين، تحية كامل (٢٠٢٠) تاريخ الأزياء وتطورها"، دارالنهضة للطباعة والنشر، الطبعة ٢، القاهرة.
- محمد، عبير صديق أمين (٢٠١٨) الطفولة المبكرة بين الألعاب التعليمية التقليدية والإلكترونية. العلوم التربوية، مج ٢٦، ع ٤٤ ، ١٧٢ - ١٨٩.

منصور، الفت والعصيمي، فاطمة (٢٠٢١) ابتكار حلول تصميمية لزيادة العمر الاستخدامي لملابس الأطفال باستخدام تكنولوجيا التطريز الآلي، مجلة العمارة والفنون والعلوم الإنسانية، ٦ (٣٠).

نورالدين، أميرة عبدالله (٢٠١٣) الاستفادة من رسوم الكرتون في عمل تصميمات لملابس الأطفال المنفذة بأسلوب التريكو. مجالات التربية النوعية، ٣١ع، ٦١٨ - ٦٥٠.
هلال، سعاد أسعد (٢٠١٣) توظيف الجيوب في تزيين ملابس الأطفال، مجلة كلية التربية الأساسية، المجلد ١٩ ، العدد ٧٩ ، جامعة المستنصرية.

ثانياً: مواقع الإنترنت:

WEB1:<https://www.mah6at.net/%D8%A3%D8%A8%D8%B7%D8%A%D9%84-%D9%83%D8%B1%D8%AA%D9%88%D9%86%D8%A7%D9%84%D9%82%D9%88%D8%A9%D8%A7%D9%84%D8%AE%D8%A7%D8%B1%D9%82%D8%A9/>

WEB2:https://mawdoo3.com/%D8%AA%D8%B9%D8%B1%D9%8AD9%81_%D8%A7%D9%84%D8%AF%D8%A7%D9%81%D8%B%D9%8A%D8%A9

WEB3:<https://klalarab.com/%D9%86%D9%88%D8%A7%D9%81%D8%B0%D8%B1%D9%8A%D8%A7%D8%B6%D9%8A%D8%A9/%D8%A7%D9%84%D8%A3%D8%A8%D8%B7%D8%A7%D9%84%D8%A7%D9%84%D8%AE%D8%A7%D8%B1%D9%82%D9%88%D9%86%D8%B4%D8%AE%D8%B5%D9%8A%D8%A7%D8%AA-%D8%AC%D8%AF%D9%8A%D8%AF%D8%A9%D9%84%D8%AA%D8%B4%D8%AC%D9%8A%D8%B9/>

WEB4:<https://sputnikarabic.ae/20160929/1020282419.html>

WEB5:<https://www.gosh.ae/ar/news-articles/superhope-launches>