

ابتكار تصميمات زخرفية من مطرزات

الدرعية القديمة لملايس النساء

بأسلوب التطريز اليدوي

د / رجاء مصطفى محمد حسن

أستاذة الملابس والنسيج المساعد قسم تصميم الأزياء -

كلية التصاميم - جامعة القصيم

فاطمة محمد مشبي إبراهيم

ماجستير تصميم الأزياء مسار تصميم وتطريز الملابس

والمنسوجات



المجلة العلمية المحكمة لدراسات وبحوث التربية النوعية

المجلد التاسع - العدد الرابع - مسلسل العدد (٢٢) - أكتوبر ٢٠٢٣م

رقم الإيداع بدار الكتب ٢٤٢٧٤ لسنة ٢٠١٦

ISSN-Print: 2356-8690 ISSN-Online: 2974-4423

موقع المجلة عبر بنك المعرفة المصري <https://jsezu.journals.ekb.eg>

JSROSE@foe.zu.edu.eg

E-mail البريد الإلكتروني للمجلة

ابتكار تصميمات زخرفية من مطرزات الدرعية القديمة لملابس النساء بأسلوب التطريز اليدوي

فاطمة محمد مشبي إبراهيم

د/ رجاء مصطفى محمد حسن

أستاذة الملابس والنسيج المساعد قسم تصميم ماجستير تصميم الأزياء مسار تصميم وتطوير الملابس والمنسوجات

الأزياء - كلية التصاميم - جامعة القصيم

الملخص:

يعتبر التراث التقليدي وما ينتج عنه من جوانب مادية وسيلة هامة لفهم الحضارات، ويمكن من خلالها إعادة تصور الفترات التاريخية الماضية التي لا يوجد عنها إلا شواهد ضئيلة متفرقة، وتمثل الملابس أحد عناصر التراث المادي التي تساعد في معرفة مستوى تلك الحضارات وما تميزت به من خصائص.

فالاهتمام بالتراث في هذا العصر أصبح أمراً ضرورياً ومسئولية ملقاة على عاتق الجيل المعاصر، فهو مسؤول عن اتصال الماضي العريق بالمستقبل المشرق حتى نتأكد من استمرارية الارتباط بالجزور.

وهدف البحث الي:

- ١- دراسة سمات المطرزات التقليدية في منطقة الدرعية القديمة وأساليب تكوينها الزخرفي.
- ٢- دراسة أنواع وخصائص الغرز المستخدمة في التطريز اليدوي التقليدي.
- ٣- إبتكار تصميمات زخرفية من مطرزات الدرعية القديمة وتوظيفها في تنفيذ ملابس نسائية خارجية مناسبة للفترة المسائية.
- ٤- قياس نسبة اتفاق المتخصصين والمستهلكات للمقترحات التصميمية المبتكرة من مطرزات الدرعية القديمة.
- ٥- تنفيذ مختارات من المقترحات التصميمية المبتكرة من مطرزات الدرعية القديمة والتي حصلت على أعلى النتائج من قبل عينة البحث.

وتوصل البحث الي:

- ١- اختلاف آراء المتخصصين في تحقيق "الجانب الجمالي، الجانب الوظيفي، التطريز اليدوي لملابس النساء" للتصميمات الزخرفية المبتكرة من مطرزات الدرعية القديمة لملابس النساء بأسلوب التطريز اليدوي.
- ٢- اختلاف آراء المستهلكات في التصميمات الزخرفية المبتكرة من مطرزات الدرعية القديمة لملابس النساء بأسلوب التطريز اليدوي.

٣- وجود فروق ذات دلالة إحصائية بين التصميمات الأربعة الزخرفية المنفذة من مطرقات الدرعية القديمة لملايس النساء بأسلوب التطريز اليدوي في تحقيق "الجانب الجمالي، الجانب الوظيفي، التطريز اليدوي لملايس النساء" وفقا لأراء المتخصصين.

٤- وجود فروق ذات دلالة إحصائية بين التصميمات الأربعة الزخرفية المنفذة من مطرقات الدرعية القديمة لملايس النساء بأسلوب التطريز اليدوي وفقا لأراء المستهلكات.

وأوصى البحث بـ:

١- زيادة الاهتمام بالمساهمة في توثيق التراث الزخرفي لزخارف منطقة نجد وخاصة الدرعية حيث يتميز هذا الفن بالدقة والأبداع في التكوينات الزخرفية.

٢- اجراء العديد من الدراسات والبحوث الخاصة بمطرقات الدرعية القديمة نظراً لعدم توفرها.

٣- فتح مجالات التسويق لهذه المنتجات بإقامة المعرض المحلية والدولية ودعمها من قبل الجهات المختصة.

الكلمات المفتاحية: تصميمات زخرفية، الدرعية القومية، ملايس النساء، التطريز اليدوي.

Abstract:

The traditional heritage and the material aspects that result from it are considered an important means for understanding civilizations, through which it is possible to re-imagine the past historical periods about which there are only scant scattered evidence, and clothing is one of the elements of material heritage that helps to know the level of those civilizations and their characteristics.

Attention to heritage in this era has become a necessity and a responsibility placed on the shoulders of the contemporary generation, as it is responsible for the connection of the ancient past with the bright future in order to make sure of the continuity of the connection with the roots.

The aim of the research is to:

1. Studying the features of traditional embroideries in the old Diriyah region and the methods of their decorative composition.
2. Studying the types and characteristics of stitches used in traditional hand embroidery.
3. Creating decorative designs from old Diriyah embroideries and employing them in the implementation of women's outerwear suitable for the evening period.
4. Measuring the percentage of agreement between specialists and consumers regarding innovative design proposals from old Diriyah embroideries.

5. Executing a selection of innovative design proposals from the old Diriyah embroideries, which obtained the highest results from the research sample.

The search found:

1. The divergence of the opinions of specialists in achieving the "aesthetic aspect, the functional aspect, hand embroidery of women's clothing" for the innovative decorative designs of the old Diriyah embroideries for women's clothing using the hand embroidery method.
2. The different opinions of female consumers regarding the innovative decorative designs of old Diriyah embroideries for women's clothing using the hand embroidery method.
3. There are statistically significant differences between the four decorative designs executed from the old Diriyah embroideries for women's clothing by hand embroidery method in achieving the "aesthetic aspect, the functional aspect, and manual embroidery of women's clothing" according to the opinions of specialists.
4. There are statistically significant differences between the four decorative designs executed from old Diriyah embroideries for women's clothing using hand embroidery, according to the consumers' opinions.

The research recommended:

1. Increasing interest in contributing to documenting the decorative heritage of the decorations of the Najd region, especially Diriyah, as this art is characterized by accuracy and creativity in decorative formations.
2. Conducting many studies and research on old Diriyah embroideries due to their unavailability.
3. Opening areas of marketing for these products by holding local and international exhibitions and supporting them by the competent authorities.

المقدمة:

يرتقي الإنسان بأفكاره في السعي وراء كل ما هو جديد للتطوير والابتكار بدأ بعملية البحث عن الأشياء التي تمكنه من الوصول داخل الحياة لتطبيق الأفكار في أي مجال على أرض الواقع ، وتعتبر العملية الابتكارية هي القدرة على اكتشاف علاقات جديدة وتشكيل مفاهيم جديدة من مفهوميين وأكثر موجودين قبل ذلك في العقل ، فكل ابتكار يعتبر دمجاً جديداً للأفكار، المنتجات، الألوان وما إلى ذلك، ويؤدي الإبداع إلى اكتشافات علمية ومنتجات ابتكارية جديدة وكل منها تحقق رضا لبعض احتياجات العنصر البشري ، Dodgson, M. & Gann, D., (2018, 28).

والتصميم هو أحد مجالات النشاط الفني إذ أنه لا يمكن لأي عمل فني أن يتم بدون تصميم، بمعنى وضع العمل الفني وتقدير ما يستخدم في صياغته من عناصر ونسب واستخدامها لتحقيق الهدف الأمثل لهذا العمل المنشود، وهذا أسلوب في حياتنا وسلوكنا سواء أكان من خلال إبداع المنتج أو اختياره.

وتعتمد عملية التصميم على قدرة المصمم على الابتكار، فهو يستغل ثقافته وقدراته التخيلية ومهارته في ابتكار عمل يتصف بالجدة، فالتصميم عمل مبتكر يؤدي إلى تحقيق الغرض أو الوظيفة التي وضع من أجلها (ثريا نصر، ٢٠٠٢م، ٢٣).

ويعتبر فن التطريز بلا شك من أرقى أنواع الفنون فقد احتل مكانة مهمة جداً سواء بالنسبة لتزيين القطع الملبسية أو لتزيين المنازل، من هنا نشأ الفن التطبيقي والذي يلعب الذوق الفني فيه دوراً كبيراً (سهام موسى، وآخرون، ٢٠٠٨م، ٩).

وفن التطريز من أوائل الفنون اليدوية الدقيقة التي عرفها الإنسان منذ القدم، فهو أحد المصادر الرئيسية لإعطاء تأثيرات وملامس مختلفة لسطح النسيج باستخدام الغرز الزخرفية والخيوط المختلفة (ماجدة ماضي، وآخرون، ٢٠٠٩م، ٧).

فالتطريز أهمية كبرى في الملابس التقليدية خصوصاً في المناسبات والأعياد، حيث يتم تطريز الأماكن الظاهرة من قطعة الملابس، ويتركز التطريز عامة حول فتحة الرقبة وعلى الصدر والأكمام وعلى بعض الخياطات التي تصل القطع ببعضها على الطرف الأسفل للزبي، وتنتشر أحياناً وحدات زخرفية في أماكن مختلفة من الزي (على الغبان، ٢٠١٠م، ١١٣).

فالتطريز من الحرف اليدوية التي تتطلب ذوقاً عالي، فهو يحول الأقمشة والملابس وقطع الأثاث إلى تحف فنية من خلالها يتمكن الباحث في التاريخ والمطلع على الحضارات والثقافات للأمم السابقة والحاضرة على معرفة الملابس المطرزة التي تنتمي إلى أي حضارة أو دولة.

ويعتبر التراث التقليدي وما ينتج عنه من جوانب مادية وسيلة هامه لفهم الحضارات، ويمكن من خلالها إعادة تصور الفترات التاريخية الماضية التي لا يوجد عنها إلا شواهد ضئيلة متفرقة، وتمثل الملابس أحد عناصر التراث المادي التي تساعد في معرفة مستوى تلك الحضارات وما تميزت به من خصائص (ليلي الباسم، ١٩٩٩م، ٥٤).

وتُعد منطقة نجد من أهم مناطق المملكة العربية السعودية الغنية بالتراث والزخارف المتنوعة وهي تقع وسط الجزيرة العربية، وفيها تقع منطقة الدرعية القديمة.

وتتسم الملابس في نجد أنها غاية في الاحتشام والبساطة والأناقة، ولا تخلو من الألوان البهيجة المطرزة والأقمشة المتنوعة التي تتكون من الحرير أو من القطن وغيرها من الأقمشة المختلفة.

وعرفت منطقة الدرعية صناعة المنسوجات مثل العبي و الشمع التي كانوا يستوردون أقمشتها من الأحساء والعراق ، وكانت حرفة الحياكة تقوم بها النساء اكثر من الرجال ، وقد اشتهر أهل الدرعية بحياكة الخيام ، الملابس ، المشالح السود ، البيض ،الدسمانات ، الزنانير المقلّمت بأبيض وأحمر، كانت ملابس الطبقة الحاكمة الثرية في الدرعية عبارة عن ثوب البز الهندي ، وقد كان الحكام لا يفضلون لبسه أبيضاً بل يتم صبغة باللون العودي أو السمائي، ويلبسون فوقه قطفاناً من الجوخ أو العباءة السوداء (البشت) مخاطة بالحرير الأحمر وفي حواشيها حرير أصفر أو أخضر ويسمى بالعباءة القيلانية (جملا المري، ٢٠٠٧م، ٢٣٠).

فما توارثناه من ملابس وأزياء هو امتداد الحضارات القديمة امتدت إلى يومنا هذا مع تطور مستمر بالشكل والخامة المصنع منها، وبدأت الملابس التراثية في الاختفاء نتيجة هذا التطور والتقليد (عباس العيسى، ١٩٩٨م، ١٢).

وتتباين الملابس الداخلية والخارجية للنساء، وكذلك الحلي وأدوات وطرق التزيين المختلفة في جميع بلاد العالم عامة، وفي البلاد العربية خاصة، وقد أدت الفتوحات الإسلامية إلى انتقال كثير من الأزياء والملابس وغيرها من الثقافات المادية من بلد إلى آخر محدثة نوعاً من التشابه في بعض أنواع الملابس وطرق تفصيلها واعدادها (تهاني العجاي، ٢٠١١م، ٨).

وتنوعت الدراسات السابقة التي تناولت تراث منطقة الدرعية القديمة مثل دراسة "علي المغنم، ٢٠١٣م"، ودراسة "أسماء النبوي، ٢٠١٨م" حيث هدفا الي الحفاظ على الدرعية وإبراز مكانتها التاريخية والثقافية ، والتعريف بالفن النجدي وخصائصه وعناصره وتوضيح أثر الموروث الشعب العربي في تأصيل الهوية العربية ، كذلك دراسة كلا من "تهاني العجاي، ٢٠١١م"، ودراسة "عبد الله الشهري، ٢٠٠٩م" حيث هدفا الي توثيق الأزياء والمشغولات المطرزة ومكملات الأزياء وتصنيف المشغولات المطرزة في بادية نجد، وتحديد الأساليب المتبعة في تنفيذ وزخرفة الأزياء، وتحديد الأساليب المتبعة في تطريز المشغولات التي تنتجها المرأة البدوية، والتعرف على التراث الثقافي السعودي وكيفية الحافظ على الموروثات الشعبية، وأيضا دراسة "إيلي البسام، ١٩٨٨م" التي هدفت الي دراسة الأساليب التقليدية المتعلقة بفن زخرفة التراث الملبي للرجال والنساء في نجد وطرق تنفيذها وتطريز الزخارف من حيث أنواعها وألوانها ومصادرها والأماكن التي تستورد منها.

كما تنوعت الدراسات التي تناولت الابتكار في تصميم الأزياء النسائية من الزخارف التراثية والتطريز اليدوي ، مثل دراسة "سوزان علي، ٢٠١٩م"، ودراسة "سكرا العتيبي، ٢٠١٧م" حيث هدفا الي دراسة بعض الرموز الشعبية بمنطقة نجد والاستفادة منها في استحداث تصميمات زخرفية تتسم بالأصالة والمعاصرة ، وأيضاً دراسة "مشاعل الفايز، ٢٠١٦م"، ودراسة "أحمد الزهراني، ٢٠١٤م"، ودراسة "ليلي الشهري، ٢٠١١م" حيث هدفا الي استحداث تصميمات زخرفية للملابس، وتوضيح الزخارف وأساليب التطريز المستخدمة في تزيين ملابس النساء بالمملكة، وكذلك دراسة "وسمية العقل، ٢٠٠٥م"، ودراسة "رانيه خوقير، ٢٠٠٥م" حيث هدفا لتطوير أساليب تزيين الملابس التقليدية النسائية في المملكة ، والتعرف على الوحدات الزخرفية والتصميم الزخرفي وأساليب التطريز المستخدمة وإعادة صياغتها، بالإضافة الي دراسة "ليلي فدا، ٢٠٠٣م" والتي هدفت الي التعرف على أساليب زخرفة الملابس التقليدية للنساء.

واهتمت الشعوب العربية بالملابس قديماً، والمجتمع السعودي لديه عاداته وتقاليده الخاصة به، والمرأة البدوية لها علاقة وطيدة حيث أخذت تتوحد إلى الطبيعة، فالاهتمام بالتراث في هذا العصر أصبح أمراً ضرورياً ومسئولية ملقاة على عاتق الجيل المعاصر، فهو مسؤول عن اتصال الماضي العريق بالمستقبل المشرق حتى نتأكد من استمرارية الارتباط بالجذور (ليلي الشهري، ٢٠٠٦م، ٧).

وتسعى حكومة المملكة العربية السعودية إلى تنمية قطاع الحرف والصناعات اليدوية انطلاقاً من أن النشاط الحرفي إرثاً وطنياً يعكس الهوية الثقافية والأصالة الوطنية للمنتجات الوطنية (www.scth.gov.sa).

وعُيّنت الحكومة السعودية بالتراث والسياحة والحفاظ عليها بالقرار الصادر من مجلس الوزراء رقم (٩) عام ١٤٢١/١/١٢هـ بإنشاء "الهيئة العليا للسياحة" تأكيداً على اعتماد السياحة قطاعاً إنتاجياً رئيساً في الدولة (www.scth.gov.sa)، وهذا ما دعا الباحثة الي ابتكار تصميمات زخرفية من مطرقات الدرعية القديمة لملابس النساء بأسلوب التطريز اليدوي.

مشكلة البحث:

التراث الوطني من وسائل الجذب السياحي وأحد الرموز الأساسية لتطور الإنسان عبر التاريخ، فهو الإرث القومي للمملكة العربية السعودية الذي يبرز مكانتها واختلافها عن الدول المجاورة لها، وينص البعد الثامن من رؤية التحول الوطني ٢٠٣٠م على تطوير القطاع السياحي والتراث الوطني، إلى تسويق المملكة العربية السعودية كوجهة سياحية إقليمياً وعالمياً.

ولرؤية التحول الوطني ٢٠٣٠م هدفان استراتيجيان: وهما المحافظة على تراث المملكة الإسلامي والعربي والوطني والتعريف به، وتطوير قطاع السياحة (www.vision2030.gov.sa).

لذا تسعى حكومة المملكة العربية السعودية إلى تنمية قطاع الحرف والصناعات اليدوية انطلاقاً من أن النشاط الحرفي إراثاً وطنياً يعكس الهوية الثقافية والأصالة الوطنية للمنتجات الوطنية (www.scth.gov.sa).

وتتمثل فكرة الدراسة الحالية في ابتكار تصميمات زخرفية من مطرزات الدرعية القديمة لملابس النساء بأسلوب التطريز اليدوي، ومما سبق يمكن صياغة مشكلة البحث في التساؤلات الآتية:

- ١- ما سمات المطرزات التقليدية في الدرعية القديمة وأساليب تكوينها الزخرفي؟
- ٢- ما أنواع الغرز المستخدمة في التطريز اليدوي؟
- ٣- ما إمكانية ابتكار تصميمات زخرفية من مطرزات الدرعية وتوظيفها في ملابس خارجية نسائية مناسبة للفترة المسائية؟
- ٤- ما نسبة اتفاق المتخصصين للمقترحات التصميمية المبتكرة من مطرزات الدرعية القديمة؟
- ٥- ما نسبة اتفاق المستهلكات في المقترحات التصميمية المبتكرة من مطرزات الدرعية القديمة؟
- ٦- ما إمكانية تنفيذ مختارات من المقترحات التصميمية المبتكرة من مطرزات الدرعية القديمة التي حصلت على أعلى النتائج من قبل عينة البحث؟

أهداف البحث:

- ١- دراسة سمات المطرزات التقليدية في منطقة الدرعية القديمة وأساليب تكوينها الزخرفي.
- ٢- دراسة أنواع وخصائص الغرز المستخدمة في التطريز اليدوي التقليدي.
- ٣- إبتكار تصميمات زخرفية من مطرزات الدرعية القديمة وتوظيفها في تنفيذ ملابس نسائية خارجية مناسبة للفترة المسائية.
- ٤- قياس نسبة اتفاق المتخصصين والمستهلكات للمقترحات التصميمية المبتكرة من مطرزات الدرعية القديمة.
- ٥- تنفيذ مختارات من المقترحات التصميمية المبتكرة من مطرزات الدرعية القديمة والتي حصلت على أعلى النتائج من قبل عينة البحث.

أهمية البحث:

- ١- إبراز ملامح التراث التقليدي للزخارف المطرزة في الدرعية القديمة مساهمةً في توثيقه.
- ٢- تأكيد الاهتمام بالتراث الحضاري لمواجهة الانفتاح على الغرب.

٣- إفادة القائمين بصناعة الموضة بتوجيه الاهتمام بالتعمق في دراسة التراث السعودي وإعادة صياغته وتوظيفه بشكل يبتعد عن التقليد والمحاكاة المباشرة وتشجيع أنماط التفكير الابتكاري الإبداعي.

٤- تزويد قطاع السياحة والآثار بمشغولات مطرزة يدوياً بغرز التطريز الأصلية ومطرزة كذلك بوحدات زخرفية مبتكرة لاستقطاب السائحين.

فروض البحث:

١- تختلف آراء المتخصصين في تحقيق "الجانب الجمالي، الجانب الوظيفي، التطريز اليدوي لملابس النساء" للتصميمات الزخرفية المبتكرة من مطرزات الدرعية القديمة لملابس النساء بأسلوب التطريز اليدوي.

٢- تختلف آراء المستهلكات في التصميمات الزخرفية المبتكرة من مطرزات الدرعية القديمة لملابس النساء بأسلوب التطريز اليدوي.

٣- توجد فروق ذات دلالة إحصائية بين التصميمات الأربعة الزخرفية المنفذة من مطرزات الدرعية القديمة لملابس النساء بأسلوب التطريز اليدوي في تحقيق "الجانب الجمالي، الجانب الوظيفي، التطريز اليدوي لملابس النساء" وفقاً لآراء المتخصصين.

٤- توجد فروق ذات دلالة إحصائية بين التصميمات الأربعة الزخرفية المنفذة من مطرزات الدرعية القديمة لملابس النساء بأسلوب التطريز اليدوي وفقاً لآراء المستهلكات.

مصطلحات البحث:

• **إبتكار: Innovate**: الخطة الكاملة لتشكيل شيء ما، ويعتمد التصميم على قدرة المصمم على الابتكار والإبداع لعمل تصميم مبتكر يؤدي إلى تحقيق الغرض أو الوظيفة التي وضع من أجلها (ثريا نصر، وآخرون، ٢٠١١م، ٤).

التعريف الإجرائي: ابتكار وحدات زخرفية جديدة مقتبسة من مطرزات الدرعية القديمة وتوظيفها في ملابس النساء الخارجية التي تُرتدى في المساء لتحقيق قيمة جمالية إضافية على الملابس.

• **تصميمات: Designs**: رسم تخطيطي لعمل طباعي يمثل العمل تمثيلاً دقيقاً بكامل شكله ومظهره، وضع تصميمياً لموضوعه، تخطيطاً لعناصره ولأجزائه (مجمع اللغة العربية، ٢٠١١م، ٥٤٩).

تنظيم وتنسيق مجموع العناصر أو الأجزاء الداخلية في كل متماسك للشيء المنتج، أي التناسق الذي يجمع بين الجانب الجمالي والذوقي في وقت واحد، فهو الشكل المبتكر الذي يحقق الغرض منه (نجوى مؤمن، وآخرون، ٢٠٠٩م، ٣١).

- **زخرفية: Decorative:** زخرف: كل شيء حسنته ووشيته، تعرف زخرفه بأنها كل ما يضاف إلى القطعة الملبسية من حلية سواء أثناء صناعتها أو بعد الانتهاء من حياكتها من التطريز اليدوي (صفية ساروخ، وآخرون، ٢٠١١م، ٩).
- **التصميم الزخرفي: Ornament Design:** ترجمة لموضوع معين بفكرة مرسومة هادفة لها علاقة تامة بوسيلة التنفيذ وتحمل في طياتها قيمةً فنية (ثريا نصر، وآخرون، ٢٠١١م، ٤).
التعريف الإجرائي: ابتكار تصاميم مستحدثة من وحدات التطريز الموجودة في الملابس والمفروشات بالدرعية القديمة وتوظيفها في ملابس النساء بأسلوب التطريز اليدوي بما يرفع من قيمتها الجمالية والتراثية.
- **مطرزات:** التطريز تطريز الثوب صار مطرزاً أي ملوناً ومزيناً بالخیوط الملونة (معجم المعاني)، التطريز اسم أعجمي مشتق من الكلمة الفارسية "طرزیدن"، هو الزخرفة باستخدام الخامات المختلفة في سداء ولحمة النسيج الذي يطرز عليه وقد تتم عملية التطريز بواسطة إبرة الخياطة بخيوط ملونة عادةً مصنوعة من مادة أعلى في القيمة من مادة النسيج نفسه أو بخيوط معدنية (ماجدة ماضي، وآخرون، ٢٠٠٥م، ٨).
- **الدرعية: Daria:** اسم يطلق على عدد من الحواضر والمزارع تمتد على جانبي وادي حنيفة، وهي أرضاً خصبة غزيرة المياه، تقع إلى الشمال من حجر اليمامة في منطقة تسمى آنذاك "غبيراء" وتبدأ جنوباً من منعطف الوادي فيما يسمى الآن "خشم النعام" أو المليبيد، وتمتد شمالاً بنحو ثلاثة كيلو مترات لتقف فوق منعطف آخر قبيل شعيب غبيراء في موضع سمي بعد ذلك "غصيبة" ومع مرور الزمن وتعاقب الأجيال ونمو التجمع البشري باتت هذه المنطقة الجغرافية تسمى "الدرعية" (William, F., 1997, 11).
- **التعريف الإجرائي:** الدرعية تقع في منطقة نجد، وفيها معظم النساء يقومون بحياكة الملابس وتطريزها، ومن مطرزات الدرعية القديمة سوف يتم اقتباس الزخارف ثم تحويلها لتناسب الملابس النسائية الخارجية باستخدام أسلوب التطريز اليدوي.
- **ملابس النساء الخارجية: Women's outer wear clothes:** الملابس الخارجية تشمل كل أنواع الملابس التي تُرتدى خارج المنزل أو داخله أو فوق الملابس الداخلية، وهي تتنوع حسب الأنشطة والأعمال التي تقوم بها المرأة، فمنها ما يرتدى في مجالات العمل المختلفة، ومنها ما يرتدى عند ممارسة الأنشطة الرياضية، ومنها ما يرتدى عند استقبال الضيوف، ومنها ما يرتدى في المناسبات الخاصة (سوزان علي، ٢٠١٩م، ١١).

• التطريز اليدوي: **Hand Embroidery**: أحد أشغال الإبرة التي يتم بواسطتها زخرفة سطح المنسوج يدوياً باستخدام غرز التطريز المختلفة والمتعددة هو غالي الثمن نظراً للجهد والوقت الكبير المبذول في تشكيل زخارفه (صفية ساروخ، وآخرون، ٢٠١١م، ٧).

منهج البحث:

يتبع البحث كلا من المنهج التاريخي والمنهج الوصفي التحليلي مع الدراسة التطبيقية.

أدوات البحث:

- المقابلة الشخصية (المفتوحة) لبعض السكان الأصليين للدرعية أو من عاشوا خلال الخمسين السنة الماضية أو أكثر في الدرعية والذين يفتنون قطع وأزياء تراثية خاصة بمنطقة البحث.
- استبانة لقياس نسبة اتفاق "المتخصصين" في مجال تصميم الأزياء في التصميمات الزخرفية المقترحة.

أ- **الهدف من الاستبانة:** التعرف على آراء المتخصصين بمجال الملابس والنسيج في التصميمات المقترحة.

ب- **وصف الاستبانة:** اشتملت على ثلاث محاور:

- **المحور الأول:** الجانب الجمالي ويحتوي على "١٥" عبارة.
 - **المحور الثاني:** الجانب الوظيفي ويندرج أسفله "٩" عبارات.
 - **المحور الثالث:** التطريز اليدوي لملايس النساء ويندرج أسفله "٦" عبارات.
- استبانة لقياس نسبة اتفاق "المستهلكات" في التصميمات الزخرفية المقترحة والمطرزة بالأسلوب اليدوي على ملايس النساء من مطرزات الدرعية القديمة، واشتمل الاستبانة على "١٤" عبارة.

عينة البحث:

تكونت عينة البحث من عدد "٦١"، تم توزيعها بين "٢١" من المتخصصين لقياس نسب الاتفاق تجاه تصميمات النساء والمبتكرة من مطرزات الدرعية القديمة، و(٤٠) من المستهلكات من سيدات المجتمع اللاتي تتراوح أعمارهن من بين (٢٥-٤٠) سنة، ومقاساتهن تتراوح بين (٣٦-٤٠).

حدود البحث:

- زخارف مطرزات الدرعية القديمة منطقة نجد.
- ملايس خارجية نسائية من عمر (٢٥-٤٠) مقاس (٣٦-٤٠) مناسبة للفترة المسائية.
- أسلوب التطريز اليدوي.

صدق وثبات أدوات البحث:

استبيان آراء المتخصصين في التصميمات الزخرفية المقترحة:

• صدق الاستبيان: يقصد به قدرة الاستبيان على قياس ما وضع لقياسه.

• صدق الاتساق الداخلي:

١. حساب معاملات الارتباط بين درجة كل عبارة من العبارات المكونة لكل محور والدرجة الكلية للمحور بالاستبانة.

٢. حساب معاملات الارتباط بين الدرجة الكلية لكل محور من محاور الاستبيان والدرجة الكلية بالاستبيان.

المحور الأول: الجانب الجمالي:

تم حساب الصدق باستخدام الاتساق الداخلي وذلك بحساب معامل الارتباط (معامل ارتباط بيرسون) بين درجة كل عبارة ودرجة المحور (الجانب الجمالي)، والجدول التالي يوضح ذلك:

جدول (١) قيم معاملات الارتباط بين درجة كل عبارة ودرجة المحور (الجانب الجمالي)

م	الارتباط	الدلالة	م	الارتباط	الدلالة
-١	٠,٩٦٧	٠,٠١	-٩	٠,٦٤٢	٠,٠٥
-٢	٠,٨٤٢	٠,٠١	-١٠	٠,٩٠٥	٠,٠١
-٣	٠,٦١١	٠,٠٥	-١١	٠,٧٨٥	٠,٠١
-٤	٠,٨٧١	٠,٠١	-١٢	٠,٨٢٩	٠,٠١
-٥	٠,٧٤٨	٠,٠١	-١٣	٠,٦٣٨	٠,٠٥
-٦	٠,٩٤٢	٠,٠١	-١٤	٠,٧١٩	٠,٠١
-٧	٠,٧٦١	٠,٠١	-١٥	٠,٨٨٦	٠,٠١
-٨	٠,٩٣٤	٠,٠١			

يتضح من الجدول أن معاملات الارتباط كلها دالة عند مستوى (٠,٠١ - ٠,٠٥)

لاقترابها من الواحد الصحيح مما يدل على صدق وتجانس عبارات الاستبيان.

المحور الثاني: الجانب الوظيفي:

تم حساب الصدق باستخدام الاتساق الداخلي وذلك بحساب معامل الارتباط (معامل ارتباط بيرسون) بين درجة كل عبارة ودرجة المحور (الجانب الوظيفي)، والجدول التالي يوضح ذلك:

جدول (٢) قيم معاملات الارتباط بين درجة كل عبارة ودرجة المحور (الجانب الوظيفي)

م	الارتباط	الدلالة	م	الارتباط	الدلالة
-١	٠,٦٢٩	٠,٠٥	-٦	٠,٨٤٩	٠,٠١
-٢	٠,٧٠٥	٠,٠١	-٧	٠,٧٩٣	٠,٠١
-٣	٠,٧٨٨	٠,٠١	-٨	٠,٩٥١	٠,٠١

٠,٠٥	٠,٦٠٤	-٩	٠,٠١	٠,٩١٨	-٤
			٠,٠١	٠,٨٩٤	-٥

يتضح من الجدول أن معاملات الارتباط كلها دالة عند مستوى (٠,٠١ - ٠,٠٥) لاقتها من الواحد الصحيح مما يدل على صدق وتجانس عبارات الاستبيان.

المحور الثالث: التطريز اليدوي لملابس النساء:

تم حساب الصدق باستخدام الاتساق الداخلي وذلك بحساب معامل الارتباط (معامل ارتباط بيرسون) بين درجة كل عبارة ودرجة المحور (التطريز اليدوي لملابس النساء)، والجدول التالي يوضح ذلك:

جدول (٣) قيم معاملات الارتباط بين درجة كل عبارة ودرجة المحور (التطريز اليدوي لملابس النساء)

م	الارتباط	الدالة	م	الارتباط	الدالة
-١	٠,٨٥٠	٠,٠١	-٤	٠,٧٩٤	٠,٠١
-٢	٠,٧٢٢	٠,٠١	-٥	٠,٦١٣	٠,٠٥
-٣	٠,٨١٧	٠,٠١	-٦	٠,٩٤٠	٠,٠١

يتضح من الجدول أن معاملات الارتباط كلها دالة عند مستوى (٠,٠٥ - ٠,٠١) لاقتها من الواحد الصحيح مما يدل على صدق وتجانس عبارات الاستبيان.

الصدق باستخدام الاتساق الداخلي بين الدرجة الكلية لكل محور والدرجة الكلية للاستبيان:

تم حساب الصدق باستخدام الاتساق الداخلي وذلك بحساب معامل الارتباط (معامل ارتباط بيرسون) بين الدرجة الكلية لكل محور (الجانب الجمالي، الجانب الوظيفي، التطريز اليدوي لملابس النساء) والدرجة الكلية للاستبيان، والجدول التالي يوضح ذلك:

جدول (٤) قيم معاملات الارتباط بين الدرجة الكلية لكل محور والدرجة الكلية للاستبيان

الدالة	الارتباط	
٠,٠١	٠,٨٦٤	المحور الأول: الجانب الجمالي
٠,٠١	٠,٧١٣	المحور الثاني: الجانب الوظيفي
٠,٠١	٠,٨٢٠	المحور الثالث: التطريز اليدوي لملابس النساء

يتضح من الجدول أن معاملات الارتباط كلها دالة عند مستوى (٠,٠١) لاقتها من الواحد الصحيح مما يدل على صدق وتجانس محاور الاستبيان.

الثبات: يقصد بالثبات *reability* دقة الاختبار في القياس والملاحظة، وعدم تناقضه مع نفسه، واتساقه وإطراده فيما يزودنا به من معلومات عن سلوك المفحوص، وهو النسبة بين تباين الدرجة على الاستبيان التي تشير إلى الأداء الفعلي للمفحوص، وتم حساب الثبات عن طريق:

١- معامل الفا كرونباخ: Alpha Cronbach

٢- طريقة التجزئة النصفية: Split-half

جدول (٥) قيم معامل الثبات لمحاور استبيان المتخصصين

التجزئة النصفية	معامل الفا	المحاور
٠,٨٨٩ - ٠,٨٢٤	٠,٨٥٥	المحور الأول: الجانب الجمالي
٠,٨٠٦ - ٠,٧٤١	٠,٧٧٦	المحور الثاني: الجانب الوظيفي
٠,٩٥١ - ٠,٨٩٤	٠,٩٢٧	المحور الثالث: التطريز اليدوي لملابس النساء
٠,٨٤٣ - ٠,٧٨٦	٠,٨١٣	ثبات استبيان المتخصصين ككل

يتضح من الجدول السابق أن جميع قيم معاملات الثبات: معامل الفا، التجزئة النصفية دالة عند مستوى ٠,٠١ مما يدل على ثبات الاستبيان.

استبيان آراء المستهلكات في التصميمات الزخرفية المقترحة:
صدق الاتساق الداخلي:

تم حساب الصدق باستخدام الاتساق الداخلي وذلك بحساب معامل الارتباط (معامل ارتباط بيرسون) بين درجة كل عبارة والدرجة الكلية للاستبيان، والجدول التالي يوضح ذلك:

جدول (٦) قيم معاملات الارتباط بين درجة كل عبارة والدرجة الكلية للاستبيان

م	الارتباط	الدلالة	م	الارتباط	الدلالة
-١	٠,٨٣٤	٠,٠١	-٨	٠,٨٩١	٠,٠١
-٢	٠,٨٠٣	٠,٠١	-٩	٠,٦٤٠	٠,٠٥
-٣	٠,٧٥٨	٠,٠١	-١٠	٠,٦٢٥	٠,٠٥
-٤	٠,٧٧٧	٠,٠١	-١١	٠,٧٠٨	٠,٠١
-٥	٠,٦٠٦	٠,٠٥	-١٢	٠,٨٥٣	٠,٠١
-٦	٠,٨٨٢	٠,٠١	-١٣	٠,٩٢٩	٠,٠١
-٧	٠,٩٥٨	٠,٠١	-١٤	٠,٧٣٤	٠,٠١

يتضح من الجدول أن معاملات الارتباط كلها دالة عند مستوى (٠,٠١ - ٠,٠٥) لاقترابها من الواحد الصحيح مما يدل على صدق وتجانس عبارات الاستبيان.
الثبات:

جدول (٧) قيم معامل الثبات لاستبيان المستهلكات

التجزئة النصفية	معامل الفا	ثبات استبيان المستهلكات ككل
٠,٩٣٤ - ٠,٨٧٦	٠,٩٠٩	

يتضح من الجدول السابق أن جميع قيم معاملات الثبات: معامل الفا، التجزئة النصفية دالة عند مستوى ٠,٠١ مما يدل على ثبات الاستبيان.

الدراس التطبيقية:

ابتكار تصميمات ملابس نسائية من مطرقات الدرعية:

تم توظيف الوحدات الزخرفية لمنطقة الدرعية القديمة في ابتكار تصميمات لملابس النساء الخارجية الفترة المسائية والمطرزة يدوياً، حيث تم عمل تنفيذ عدد (٢٥) تصميم لملابس نسائية، منها فساتين وجلابيات وجاكيت وعدد "٣" تايورات مناسبة للفترة المسائية وفيما يلي عرض التصميمات المقترحة:

التصميم الأول: فستان سهرة ذو تصميم زخرفي مستلهم من زخرفة الشجرة				
التصميم المسطح للخلف	التصميم المسطح للأمام		التحوير الزخرفي	المصدر
				
اسلوب التطريز: التطريز اليدوي أنواع غرز التطريز المقترحة: الفرع ، السلسلة ، الحشو			التكوين الزخرفي المستحدث	
				
التصميم الثاني: فستان سهرة ذو تصميم زخرفي مستلهم من زخرفة هنادي "بقية اجزاء نجد"				
التصميم المسطح للخلف	التصميم المسطح للأمام		التحوير الزخرفي	المصدر
				
اسلوب التطريز: التطريز اليدوي أنواع غرز التطريز المقترحة: الفرع ، السلسلة ، الحشو			التكوين الزخرفي المستحدث	
				

التصميم الثالث: فستان سهرة ذو تصميم زخرفي مستلهم من زخرفة نباتية في كم مقطع "دراعة" أم عصا

<p>التصميم المسطح للخلف</p> 	<p>التصميم المسطح للأمام</p> 		<p>التحوير الزخرفي للمصدر</p> 	<p>المصدر</p> 
<p>اسلوب التطريز: التطريز اليدوي أنواع غرز التطريز المقترحة: الفرع، السلسلة، الحشو</p>			<p>التكوين الزخرفي المستحدث</p> 	

التصميم الرابع: فستان سهرة ذو تصميم زخرفي مستلهم من زخرفة نباتية لزهرة والأوراق

<p>التصميم المسطح للخلف</p> 	<p>التصميم المسطح للأمام</p> 		<p>التحوير الزخرفي للمصدر</p> 	<p>المصدر</p> 
<p>اسلوب التطريز: التطريز اليدوي أنواع غرز التطريز المقترحة: الفرع، السلسلة، الحشو</p>			<p>التكوين الزخرفي المستحدث</p> 	

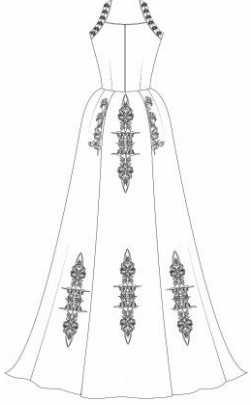
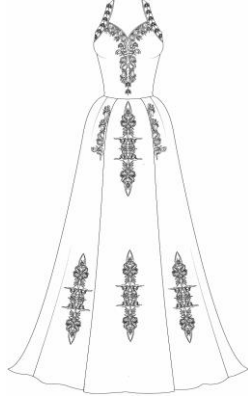

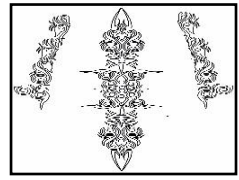

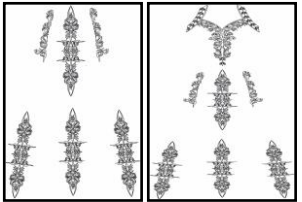
التصميم الخامس: جلابية سهرة ذو تصميم زخرفي مستلهم من زخرفة البساط

<p>التصميم المسطح للخلف</p>	<p>التصميم المسطح للأمام</p>		<p>التحوير الزخرفي للمصدر</p> 	<p>المصدر</p> 
-----------------------------	------------------------------	---	---	---

			<p>التكوين الزخرفي المستحدث</p>	
<p>اسلوب التطريز: التطريز اليدوي أنواع غرز التطريز المقترحة: الفرع، السلسلة، الحشو</p>				
<p>التصميم السادس: فستان سهرة ذو تصميم زخرفي مستلهم من زخرفة الأصابع</p>				
<p>التصميم المسطح للخلف</p>	<p>التصميم المسطح للأمام</p>		<p>التحوير الزخرفي للمصدر</p>	<p>المصدر</p>
<p>اسلوب التطريز: التطريز اليدوي أنواع غرز التطريز المقترحة: الفرع، السلسلة، الحشو</p>			<p>التكوين الزخرفي المستحدث</p>	
<p>التصميم السابع: فستان سهرة ذو تصميم زخرفي مستلهم من زخرفة طائر الطاووس</p>				
<p>التصميم المسطح للخلف</p>	<p>التصميم المسطح للأمام</p>		<p>التحوير الزخرفي للمصدر</p>	<p>المصدر</p>
			<p>التكوين الزخرفي المستحدث</p>	

<p>اسلوب التطريز: التطريز اليدوي أنواع غرز التطريز المقترحة: الفرع، السلسلة، الحشو</p>				
<p>التصميم الثامن: فستان سهرة ذو تصميم زخرفي مستلهم من زخرفة الأصابع</p>				
<p>التصميم المسطح للخلف</p> 	<p>التصميم المسطح للأمام</p> 		<p>التحوير الزخرفي للمصدر</p> 	<p>المصدر</p> 
<p>اسلوب التطريز: التطريز اليدوي أنواع غرز التطريز المقترحة: الفرع، السلسلة، الحشو</p>			<p>التكوين الزخرفي المستحدث</p> 	
<p>التصميم التاسع: فستان سهرة ذو تصميم زخرفي مستلهم من زخرفة نباتية في مقطع "دراعة" أم عصا</p>				
<p>التصميم المسطح للخلف</p> 	<p>التصميم المسطح للأمام</p> 		<p>التحوير الزخرفي للمصدر</p> 	<p>المصدر</p> 
<p>اسلوب التطريز: التطريز اليدوي أنواع غرز التطريز المقترحة: الفرع، السلسلة، الحشو</p>			<p>التكوين الزخرفي المستحدث</p> 	

التصميم العاشر: فستان سهرة ذو تصميم زخرفي مستلهم من زخرفة السيفين والنخلة والريبان في دراعة أم عسا

<p><u>التصميم المسطح للخلف</u></p> 	<p><u>التصميم المسطح للأمام</u></p> 		<p><u>التحوير الزخرفي للمصدر</u></p> 	<p><u>المصدر</u></p> 
<p>اسلوب التطريز: التطريز اليدوي أنواع غرز التطريز المقترحة: الفرع، السلسلة، الحشو</p>			<p><u>التكوين الزخرفي المستحدث</u></p> 	

التصميم الحادي عشر: جلابية ذات تصميم زخرفي مستلهم من زخرفة نباتية دراعة أم عسا

<p><u>التصميم المسطح للخلف</u></p> 	<p><u>التصميم المسطح للأمام</u></p> 		<p><u>التحوير الزخرفي للمصدر</u></p> 	<p><u>المصدر</u></p> 
<p>اسلوب التطريز: التطريز اليدوي أنواع غرز التطريز المقترحة: الفرع، السلسلة، الحشو</p>			<p><u>التكوين الزخرفي المستحدث</u></p> 	

التصميم الثاني عشر: تايور سهرة ذو تصميم زخرفي مستلهم من زخرفة هنادي بقية أجزاء نجد

<p><u>التصميم المسطح للخلف</u></p>	<p><u>التصميم المسطح للأمام</u></p>		<p><u>التحوير الزخرفي للمصدر</u></p> 	<p><u>المصدر</u></p> 
------------------------------------	-------------------------------------	--	--	--

				
<p>اسلوب التطريز: التطريز اليدوي أنواع غرز التطريز المقترحة: الفرع، السلسلة، الحشو</p>			<p>التكوين الزخرفي المستحدث</p> 	
<p>التصميم الثالث عشر: فستان سهرة ذو تصميم زخرفي مستلهم من زخرفة نباتية أزهار وأوراق الشجر</p>				
<p>التصميم المسطح للخلف</p> 	<p>التصميم المسطح للأمام</p> 		<p>التحوير الزخرفي للمصدر</p> 	<p>المصدر</p> 
<p>اسلوب التطريز: التطريز اليدوي أنواع غرز التطريز المقترحة: الفرع، السلسلة، الحشو</p>			<p>التكوين الزخرفي المستحدث</p> 	
<p>التصميم الرابع عشر: فستان سهرة ذو تصميم زخرفي مستلهم من وحدة البساط ووحدة حبوب الهيل</p>				
<p>التصميم المسطح للخلف</p> 	<p>التصميم المسطح للأمام</p> 		<p>التحوير الزخرفي للمصدر</p> 	<p>المصدر</p> 
			<p>التكوين الزخرفي المستحدث</p>	

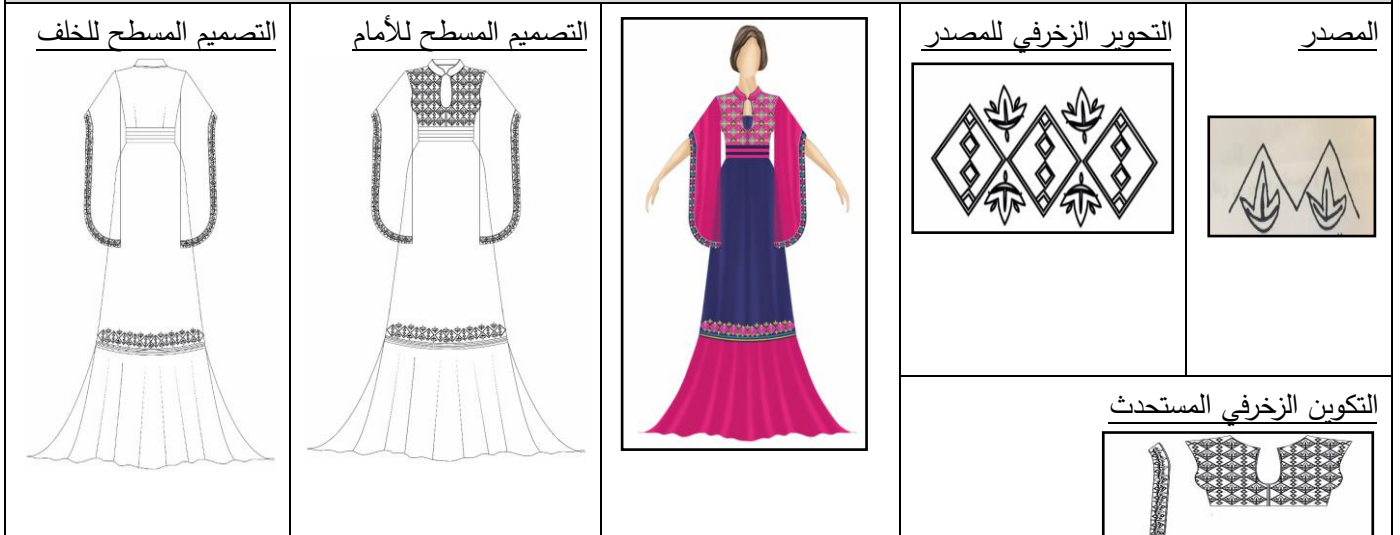
<p>اسلوب التطريز: التطريز اليدوي أنواع غرز التطريز المقترحة: الفرع، السلسلة، الحشو</p>				
<p>التصميم الخامس عشر: فستان سهرة ذو تصميم زخرفي مستلهم من وحدة المثلث الشنف</p>				
<p>التصميم المسطح للخلف</p> 	<p>التصميم المسطح للأمام</p> 		<p>التحوير الزخرفي للمصدر</p> 	<p>المصدر</p> 
<p>التكوين الزخرفي المستحدث</p> 				
<p>اسلوب التطريز: التطريز اليدوي أنواع غرز التطريز المقترحة: الفرع، السلسلة، الحشو</p>			<p>التصميم السادس عشر: فستان سهرة ذو تصميم زخرفي مستلهم من تكوين هندسي منفذ بخيوط التلي</p>	
<p>التصميم المسطح للخلف</p> 	<p>التصميم المسطح للأمام</p> 		<p>التحوير الزخرفي للمصدر</p> 	<p>المصدر</p> 
<p>التكوين الزخرفي المستحدث</p> 				
<p>اسلوب التطريز: التطريز اليدوي أنواع غرز التطريز المقترحة: الفرع، السلسلة، الحشو</p>			<p>التصميم السابع عشر: فستان سهرة مستلهم من زخرفة الربيان في بنيقة دراعة "مقطع" أم عصا</p>	
<p>التصميم المسطح للخلف</p>	<p>التصميم المسطح للأمام</p>		<p>التحوير الزخرفي للمصدر</p>	<p>المصدر</p>



اسلوب التطريز: التطريز اليدوي

أنواع غرز التطريز المقترحة: الفرع، السلسلة، الحشو

التصميم الثامن عشر: فستان سهرة ذو تصميم زخرفي مستلهم من وحدة الشنف المثلث



اسلوب التطريز: التطريز اليدوي

أنواع غرز التطريز المقترحة: الفرع، السلسلة، الحشو

التصميم التاسع عشر: فستان سهرة ذو تصميم زخرفي مستلهم من تكوين زخرفي زهرة، ثمار، أوراق



<p>اسلوب التطريز: التطريز اليدوي أنواع غرز التطريز المقترحة: الفرع، السلسلة، الحشو</p>				
<p>التصميم العشرون: طقم "الانسامبل" تاييور لسهرة ذو تصميم زخرفي مستلهم من وحدة هنادي أجزاء نجد</p>				
<p>التصميم المسطح للخلف</p> 	<p>التصميم المسطح للأمام</p> 		<p>التحوير الزخرفي للمصدر</p> 	<p>المصدر</p> 
		<p>التكوين الزخرفي المستحدث</p>  		
<p>اسلوب التطريز: التطريز اليدوي أنواع غرز التطريز المقترحة: الفرع، السلسلة، الحشو</p>				
<p>التصميم الحادي والعشرون: "الانسامبل" تاييورلاى سهرة ذو تصميم زخرفي مستلهم من تكوين زخرفي</p>				
<p>التصميم المسطح للخلف</p> 	<p>التصميم المسطح للأمام</p> 		<p>التحوير الزخرفي للمصدر</p> 	<p>المصدر</p> 
		<p>التكوين الزخرفي المستحدث</p> 		
<p>اسلوب التطريز: التطريز اليدوي أنواع غرز التطريز المقترحة: الفرع، السلسلة، الحشو</p>				

التصميم الثاني والعشرون: "الانسامبل" طقم سهرة ذو تصميم زخرفي مستلهم من وحدة زخرفية زهرة ، أوراق ، حبوب الهيل				
التصميم المسطح للخلف	التصميم المسطح للأمام		التحوير الزخرفي للمصدر	المصدر
				
			التكوين الزخرفي المستحدث	
				
اسلوب التطريز: التطريز اليدوي أنواع غرز التطريز المقترحة: الفرع، السلسلة، الحشو				
التصميم الثالث والعشرون: "الانسامبل" تايور جاكيت وبنطلون سهرة ذو تصميم زخرفي مستلهم من وحدة الأصابع				
التصميم المسطح للخلف	التصميم المسطح للأمام		التحوير الزخرفي للمصدر	المصدر
				
			التكوين الزخرفي المستحدث	
				
اسلوب التطريز: التطريز اليدوي أنواع غرز التطريز المقترحة: الفرع، السلسلة، الحشو				
التصميم الرابع والعشرون: جلابية ذات تصميم زخرفي مستلهم من وحدة زخرفة في كم دراعة "مقطع"				
التصميم المسطح للخلف	التصميم المسطح للأمام		التحوير الزخرفي للمصدر	المصدر
				

			
<p>اسلوب التطريز: التطريز اليدوي أنواع غرز التطريز المقترحة: الفرع، السلسلة، الحشو</p>			<p>التكوين الزخرفي المستحدث</p> 
<p>التصميم الخامس والعشرون: جاكيت سهرة مستلهم من وحدة زخرفة نباتية زهرة الأفحوان، وحدة الشنف المثلث</p>			
<p>التصميم المسطح للخلف</p> 	<p>التصميم المسطح للأمام</p> 		<p>التحوير الزخرفي للمصدر</p>  <p>المصدر</p> 
<p>اسلوب التطريز: التطريز اليدوي أنواع غرز التطريز المقترحة: الفرع، السلسلة، الحشو</p>			<p>التكوين الزخرفي المستحدث</p> 

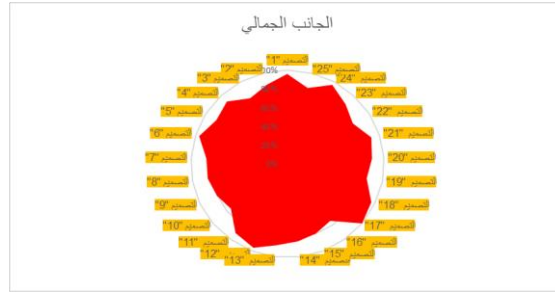
نتائج البحث:

- **الفرض الأول:** "تختلف آراء المتخصصين في تحقيق "الجانب الجمالي، الجانب الوظيفي، التطريز اليدوي لملابس النساء" للتصميمات الزخرفية المبتكرة من مطرقات الدرعية القديمة لملابس النساء بأسلوب التطريز اليدوي"، وللتحقق من هذا الفرض تم حساب معاملات الجودة والمتوسط الوزني لآراء المتخصصين في تحقيق "الجانب الجمالي، الجانب الوظيفي، التطريز اليدوي لملابس النساء" للتصميمات الزخرفية المبتكرة من مطرقات الدرعية القديمة لملابس النساء بأسلوب التطريز اليدوي، والجداول التالية توضح ذلك:

جدول (٨) يوضح التكرارات والنسب المئوية ومعاملات الجودة والمتوسط الوزني لأراء المتخصصين في

المحور الأول "الجانب الجمالي" للتصميمات المقترحة

معاملات الجودة والمتوسط الوزني	النسبة %			العدد			الجانب الجمالي
	غير موافق	موافق إلى حد ما	موافق	غير موافق	موافق إلى حد ما	موافق	
%٩٦,١٤	%٠	%٤,٨	%٩٥,٢	٠	١	٢٠	التصميم الأول
%٨٧,٣٥	%٠	%١٤,٣	%٨٥,٧	٠	٣	١٨	التصميم الثاني
%٨٠,٢٣	%٤,٨	%١٩	%٧٦,٢	١	٤	١٦	التصميم الثالث
%٩١,٤٨	%٠	%٩,٥	%٩٠,٥	٠	٢	١٩	التصميم الرابع
%٨٧,٣٥	%٤,٨	%٩,٥	%٨٥,٧	١	٢	١٨	التصميم الخامس
%٩٦,١٤	%٠	%٤,٨	%٩٥,٢	٠	١	٢٠	التصميم السادس
%٨٣,٧٢	%٤,٨	%١٤,٣	%٨٠,٩	١	٣	١٧	التصميم السابع
%٨٣,٧٢	%٠	%١٩	%٨٠,٩	٠	٤	١٧	التصميم الثامن
%٨٠,٢٣	%٩,٥	%١٤,٣	%٧٦,٢	٢	٣	١٦	التصميم التاسع
%٧٥,٥١	%٩,٥	%١٩	%٧١,٤	٢	٤	١٥	التصميم العاشر
%٩١,٤٨	%٠	%٩,٥	%٩٠,٥	٠	٢	١٩	التصميم الحادي عشر
%٩٦,١٤	%٠	%٤,٨	%٩٥,٢	٠	١	٢٠	التصميم الثاني عشر
%٨٧,٣٥	%٠	%١٤,٣	%٨٥,٧	٠	٣	١٨	التصميم الثالث عشر
%٨٣,٧٢	%٠	%١٩	%٨٠,٩	٠	٤	١٧	التصميم الرابع عشر
%٨٠,٢٣	%٩,٥	%١٤,٣	%٧٦,٢	٢	٣	١٦	التصميم الخامس عشر
%٧٥,٥١	%٩,٥	%١٩	%٧١,٤	٢	٤	١٥	التصميم السادس عشر
%١٠٠	%٠	%٠	%١٠٠	٠	٠	٢١	التصميم السابع عشر
%٩٦,١٤	%٠	%٤,٨	%٩٥,٢	٠	١	٢٠	التصميم الثامن عشر
%٨٣,٧٢	%٠	%١٩	%٨٠,٩	٠	٤	١٧	التصميم التاسع عشر
%٨٧,٣٥	%٠	%١٤,٣	%٨٥,٧	٠	٣	١٨	التصميم العشرون
%٩١,٤٨	%٤,٨	%٤,٨	%٩٠,٥	١	١	١٩	التصميم الحادي والعشرون
%٨٠,٢٣	%٤,٨	%١٩	%٧٦,٢	١	٤	١٦	التصميم الثاني والعشرون
%٨٧,٣٥	%٤,٨	%٩,٥	%٨٥,٧	١	٢	١٨	التصميم الثالث والعشرون
%٩٦,١٤	%٠	%٤,٨	%٩٥,٢	٠	١	٢٠	التصميم الرابع والعشرون
%٨٣,٧٢	%٤,٨	%١٤,٣	%٨٠,٩	١	٣	١٧	التصميم الخامس والعشرون



شكل (١) يوضح معاملات الجودة والمتوسط الوزني لأراء المتخصصين في المحور الأول "الجانب الجمالي" للتصميمات المقترحة

من الجدول (٨) والشكل (١) يتضح أن:

إن التصميم السابع عشر هو الأفضل بالنسبة لباقي التصميمات في تحقيق الجانب الجمالي وذلك بمعامل جودة ١٠٠%، ثم كلا من التصميم الأول والتصميم السادس والتصميم الثاني عشر والتصميم الثامن عشر والتصميم الرابع والعشرون وذلك بمعامل جودة ٩٦,١٤%، ثم كلا من التصميم الرابع والتصميم الحادي عشر والتصميم الحادي والعشرون وذلك بمعامل جودة ٩١,٤٨%، ثم كلا من التصميم الثاني والتصميم الخامس والتصميم الثالث عشر والتصميم العاشر والتصميم الثالث والعشرون وذلك بمعامل جودة ٨٧,٣٥%، ثم كلا من التصميم السابع والتصميم الثامن والتصميم الرابع عشر والتصميم التاسع عشر والتصميم الخامس والعشرون وذلك بمعامل جودة ٨٣,٧٢%، ثم كلا من التصميم الثالث والتصميم التاسع والتصميم الخامس عشر والتصميم الثاني والعشرون وذلك بمعامل جودة ٨٠,٢٣%، وأخيرا كلا من التصميم العاشر والتصميم السادس عشر وذلك بمعامل جودة ٧٥,٥١%.

جدول (٩) يوضح التكرارات والنسب المئوية ومعاملات الجودة والمتوسط الوزني لأراء المتخصصين في

المحور الثاني "الجانب الوظيفي" للتصميمات المقترحة

معاملات الجودة والمتوسط الوزني	النسبة %			العدد			الجانب الوظيفي
	غير موافق	موافق إلى حد ما	موافق	غير موافق	موافق إلى حد ما	موافق	
٩٦,١٤%	٠%	٤,٨%	٩٥,٢%	٠	١	٢٠	التصميم الأول
٩١,٤٨%	٠%	٩,٥%	٩٠,٥%	٠	٢	١٩	التصميم الثاني
٨٧,٣٥%	٠%	١٤,٣%	٨٥,٧%	٠	٣	١٨	التصميم الثالث
٨٣,٧٢%	٤,٨%	١٤,٣%	٨٠,٩%	١	٣	١٧	التصميم الرابع
٨٧,٣٥%	٤,٨%	٩,٥%	٨٥,٧%	١	٢	١٨	التصميم الخامس
٩١,٤٨%	٠%	٩,٥%	٩٠,٥%	٠	٢	١٩	التصميم السادس
٨٧,٣٥%	٠%	١٤,٣%	٨٥,٧%	٠	٣	١٨	التصميم السابع

التصميم الثامن	١٧	٤	٠	%٨٠,٩	%١٩	%٠	%٨٣,٧٢
التصميم التاسع	١٦	٣	٢	%٧٦,٢	%١٤,٣	%٩,٥	%٨٠,٢٣
التصميم العاشر	١٧	٣	١	%٨٠,٩	%١٤,٣	%٤,٨	%٨٣,٧٢
التصميم الحادي عشر	١٦	٥	٠	%٧٦,٢	%٢٣,٨	%٠	%٨٠,٢٣
التصميم الثاني عشر	١٥	٤	٢	%٧١,٤	%١٩	%٩,٥	%٧٥,٥١
التصميم الثالث عشر	١٨	٣	٠	%٨٥,٧	%١٤,٣	%٠	%٨٧,٣٥
التصميم الرابع عشر	١٧	٣	١	%٨٠,٩	%١٤,٣	%٤,٨	%٨٣,٧٢
التصميم الخامس عشر	١٦	٤	١	%٧٦,٢	%١٩	%٤,٨	%٨٠,٢٣
التصميم السادس عشر	١٥	٤	٢	%٧١,٤	%١٩	%٩,٥	%٧٥,٥١
التصميم السابع عشر	٢٠	١	٠	%٩٥,٢	%٤,٨	%٠	%٩٦,١٤
التصميم الثامن عشر	٢١	٠	٠	%١٠٠	%٠	%٠	%١٠٠
التصميم التاسع عشر	١٨	٢	١	%٨٥,٧	%٩,٥	%٤,٨	%٨٧,٣٥
التصميم العشرون	١٩	٢	٠	%٩٠,٥	%٩,٥	%٠	%٩١,٤٨
التصميم الحادي والعشرون	١٧	٣	١	%٨٠,٩	%١٤,٣	%٤,٨	%٨٣,٧٢
التصميم الثاني والعشرون	٢١	٠	٠	%١٠٠	%٠	%٠	%١٠٠
التصميم الثالث والعشرون	٢٠	١	٠	%٩٥,٢	%٤,٨	%٠	%٩٦,١٤
التصميم الرابع والعشرون	١٨	٢	١	%٨٥,٧	%٩,٥	%٤,٨	%٨٧,٣٥
التصميم الخامس والعشرون	٢٠	١	٠	%٩٥,٢	%٤,٨	%٠	%٩٦,١٤



شكل (٢) يوضح معاملات الجودة والمتوسط الوزني لأراء المتخصصين في المحور الثاني "الجانب الوظيفي" للتصميمات المقترحة

من الجدول (٩) والشكل (٢) يتضح أن:

إن كلا من التصميم الثامن عشر والتصميم الثاني والعشرون هما الأفضل بالنسبة لباقي التصميمات في تحقيق الجانب الوظيفي وذلك بمعامل جودة ١٠٠%، ثم كلا من التصميم الأول والتصميم السابع عشر والتصميم الثالث والعشرون والتصميم الخامس والعشرون وذلك بمعامل جودة ٩٦,١٤%، ثم كلا من التصميم الثاني والتصميم السادس والتصميم العشرون وذلك بمعامل جودة ٩١,٤٨%، ثم كلا من التصميم الثالث والتصميم الخامس والتصميم السابع والتصميم الثالث عشر والتصميم التاسع عشر والتصميم الرابع والعشرون وذلك بمعامل جودة ٨٧,٣٥%،

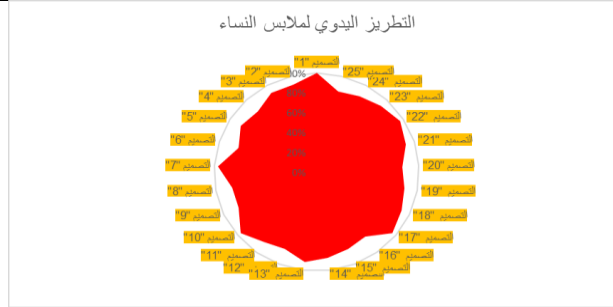
ثم كلا من التصميم الرابع والتصميم الثامن والتصميم العاشر والتصميم الرابع عشر والتصميم الحادي والعشرون وذلك بمعامل جودة ٨٣,٧٢%، ثم كلا من التصميم التاسع والتصميم الحادي عشر والتصميم الخامس عشر وذلك بمعامل جودة ٨٠,٢٣%، وأخيرا كلا من التصميم الثاني عشر والتصميم السادس عشر وذلك بمعامل جودة ٧٥,٥١%.

جدول (١٠) يوضح التكرارات والنسب المئوية ومعاملات الجودة والمتوسط الوزني لأراء المتخصصين في

المحور الثالث "التطريز اليدوي لملابس النساء" للتصميمات المقترحة

معاملات الجودة والمتوسط الوزني	النسبة %			العدد			التطريز اليدوي لملابس النساء
	غير موافق	موافق إلى حد ما	موافق	غير موافق	موافق إلى حد ما	موافق	
١٠٠%	٠%	٠%	١٠٠%	٠	٠	٢١	التصميم الأول
٩١,٤٨%	٠%	٩,٥%	٩٠,٥%	٠	٢	١٩	التصميم الثاني
٩١,٤٨%	٤,٨%	٤,٨%	٩٠,٥%	١	١	١٩	التصميم الثالث
٨٣,٧٢%	٠%	١٩%	٨٠,٩%	٠	٤	١٧	التصميم الرابع
٨٧,٣٥%	٤,٨%	٩,٥%	٨٥,٧%	١	٢	١٨	التصميم الخامس
٨٠,٢٣%	٤,٨%	١٩%	٧٦,٢%	١	٤	١٦	التصميم السادس
٩٦,١٤%	٠%	٤,٨%	٩٥,٢%	٠	١	٢٠	التصميم السابع
٨٣,٧٢%	٤,٨%	١٤,٣%	٨٠,٩%	١	٣	١٧	التصميم الثامن
٨٣,٧٢%	٠%	١٩%	٨٠,٩%	٠	٤	١٧	التصميم التاسع
٩٦,١٤%	٠%	٤,٨%	٩٥,٢%	٠	١	٢٠	التصميم العاشر
٨٧,٣٥%	٠%	١٤,٣%	٨٥,٧%	٠	٣	١٨	التصميم الحادي عشر
٨٣,٧٢%	٤,٨%	١٤,٣%	٨٠,٩%	١	٣	١٧	التصميم الثاني عشر
٩١,٤٨%	٠%	٩,٥%	٩٠,٥%	٠	٢	١٩	التصميم الثالث عشر
٨٧,٣٥%	٠%	١٤,٣%	٨٥,٧%	٠	٣	١٨	التصميم الرابع عشر
٨٣,٧٢%	٤,٨%	١٤,٣%	٨٠,٩%	١	٣	١٧	التصميم الخامس عشر
٨٠,٢٣%	٤,٨%	١٩%	٧٦,٢%	١	٤	١٦	التصميم السادس عشر
٩٦,١٤%	٠%	٤,٨%	٩٥,٢%	٠	١	٢٠	التصميم السابع عشر
٩١,٤٨%	٠%	٩,٥%	٩٠,٥%	٠	٢	١٩	التصميم الثامن عشر
٨٧,٣٥%	٠%	١٤,٣%	٨٥,٧%	٠	٣	١٨	التصميم التاسع عشر
٨٣,٧٢%	٠%	١٩%	٨٠,٩%	٠	٤	١٧	التصميم العشرون
٩١,٤٨%	٠%	٩,٥%	٩٠,٥%	٠	٢	١٩	التصميم الحادي والعشرون
٩٦,١٤%	٠%	٤,٨%	٩٥,٢%	٠	١	٢٠	التصميم الثاني والعشرون
٩١,٤٨%	٠%	٩,٥%	٩٠,٥%	٠	٢	١٩	التصميم الثالث والعشرون

التصميم الرابع والعشرون	١٨	٢	١	%٨٥,٧	%٩,٥	%٤,٨	%٨٧,٣٥
التصميم الخامس والعشرون	١٧	٣	١	%٨٠,٩	%١٤,٣	%٤,٨	%٨٣,٧٢



شكل (٣) يوضح معاملات الجودة والمتوسط الوزني لأراء المتخصصين في المحور الثالث "التطريز اليدوي لملايس النساء" للتصميمات المقترحة

من الجدول (١٠) والشكل (٣) يتضح أن:

إن التصميم الأول هو الأفضل بالنسبة لباقي التصميمات في التطريز اليدوي لملايس النساء وذلك بمعامل جودة ١٠٠%، ثم كلا من التصميم السابع والتصميم العاشر والتصميم السابع عشر والتصميم الثاني والعشرون وذلك بمعامل جودة ٩٦,١٤%، ثم كلا من التصميم الثاني والتصميم الثالث والتصميم الثالث عشر والتصميم الثامن عشر والتصميم الحادي والعشرون والتصميم الثالث والعشرون وذلك بمعامل جودة ٩١,٤٨%، ثم كلا من التصميم الخامس والتصميم الحادي عشر والتصميم الرابع عشر والتصميم التاسع عشر والتصميم الرابع والعشرون وذلك بمعامل جودة ٨٧,٣٥%، ثم كلا من التصميم الرابع والتصميم الثامن والتصميم التاسع والتصميم الثاني عشر والتصميم الخامس عشر والتصميم الثامن والعشرون وذلك بمعامل جودة ٨٣,٧٢%، وأخيرا كلا من التصميم السادس والتصميم السادس عشر وذلك بمعامل جودة ٨٠,٢٣%.

جدول (١١) يوضح معاملات الجودة والمتوسط الوزني لأراء المتخصصين في المجموع الكلي للتصميمات المقترحة

المحاور	التصميمات								
	٩	٨	٧	٦	٥	٤	٣	٢	١
الجانب الجمالي	٨٠,٢٣ %	٨٣,٧٢ %	٨٣,٧٢ %	٩٦,١٤ %	٨٧,٣٥ %	٩١,٤٨ %	٨٠,٢٣ %	٨٧,٣٥ %	٩٦,١٤ %
الجانب الوظيفي	٨٠,٢٣ %	٨٣,٧٢ %	٨٧,٣٥ %	٩١,٤٨ %	٨٧,٣٥ %	٨٣,٧٢ %	٨٧,٣٥ %	٩١,٤٨ %	٩٦,١٤ %
التطريز اليدوي لملايس النساء	٨٣,٧٢ %	٨٣,٧٢ %	٩٦,١٤ %	٨٠,٢٣ %	٨٧,٣٥ %	٨٣,٧٢ %	٩١,٤٨ %	٩١,٤٨ %	١٠٠%
المتوسط العام	٨١,٣٩	٨٣,٧٢	٨٩,٠٧	٨٩,٢٨	٨٧,٣٥	٨٦,٣٠	٨٦,٣٥	٩٠,١٠	٩٧,٤٢

%	%	%	%	%	%	%	%	%	الترتيب
٢٠	١٩	٨	٧	١٣	١٥	١٤	٦	١	

جدول (١٢) يوضح معاملات الجودة والمتوسط الوزني لأراء المتخصصين في المجموع الكلي للتصميمات المقترحة

التصميمات									المحاور
١٨	١٧	١٦	١٥	١٤	١٣	١٢	١١	١٠	
٩٦,١٤ %	%١٠٠	٧٥,٥١ %	٨٠,٢٣ %	٨٣,٧٢ %	٨٧,٣٥ %	٩٦,١٤ %	٩١,٤٨ %	٧٥,٥١ %	الجانب الجمالي
%١٠٠	٩٦,١٤ %	٧٥,٥١ %	٨٠,٢٣ %	٨٣,٧٢ %	٨٧,٣٥ %	٧٥,٥١ %	٨٠,٢٣ %	٨٣,٧٢ %	الجانب الوظيفي
٩١,٤٨ %	٩٦,١٤ %	٨٠,٢٣ %	٨٣,٧٢ %	٨٧,٣٥ %	٩١,٤٨ %	٨٣,٧٢ %	٨٧,٣٥ %	٩٦,١٤ %	التطريز اليدوي لملابس النساء
٩٥,٨٧ %	٩٧,٤٢ %	٧٧,٠٨ %	٨١,٣٩ %	٨٤,٩٣ %	٨٨,٧٢ %	٨٥,١٢ %	٨٦,٣٥ %	٨٥,١٢ %	المتوسط العام
٢	١	٢١	٢٠	١٨	١٠	١٧	١٤	١٧	الترتيب

جدول (١٣) يوضح معاملات الجودة والمتوسط الوزني لأراء المتخصصين في المجموع الكلي للتصميمات المقترحة

التصميمات							المحاور
٢٥	٢٤	٢٣	٢٢	٢١	٢٠	١٩	
%٨٣,٧٢	%٩٦,١٤	%٨٧,٣٥	%٨٠,٢٣	%٩١,٤٨	%٨٧,٣٥	%٨٣,٧٢	الجانب الجمالي
%٩٦,١٤	%٨٧,٣٥	%٩٦,١٤	%١٠٠	%٨٣,٧٢	%٩١,٤٨	%٨٧,٣٥	الجانب الوظيفي
%٨٣,٧٢	%٨٧,٣٥	%٩١,٤٨	%٩٦,١٤	%٩١,٤٨	%٨٣,٧٢	%٨٧,٣٥	التطريز اليدوي لملابس النساء
%٨٧,٨٦	%٩٠,٢٨	%٩١,٦٥	%٩٢,١٢	%٨٨,٨٩	%٨٧,٥١	%٨٦,١٤	المتوسط العام
١١	٥	٤	٣	٩	١٢	١٦	الترتيب



شكل (٤) يوضح معاملات الجودة والمتوسط الوزني لأراء المتخصصين في المجموع الكلي للتصميمات المقترحة

ومما سبق نستخلص ما يلي:

إن كلا من التصميم رقم (١، ١٧) حققا اعلي معامل جودة بنسبة ٩٧,٤٢%، يليهم التصميم رقم (١٨) بنسبة ٩٥,٨٧%، يليهم التصميم رقم (٢٢) بنسبة ٩٢,١٢%، وهي تمثل نسب جودة متميزة، بينما تراوح معامل الجودة لباقي التصميمات من ٧٧,٠٨%، إلى ٩١,٦٥%، وهي تمثل نسب جودة متوسطة.

وقد حققت التصميمات رقم (١، ١٧، ١٨، ٢٢) اعلي معاملات للجودة على التوالي:

التصميم (١) المركز الأول	التصميم (١٧) المركز الثاني	التصميم (١٨) المركز الثالث	التصميم (٢٢) المركز الرابع
			

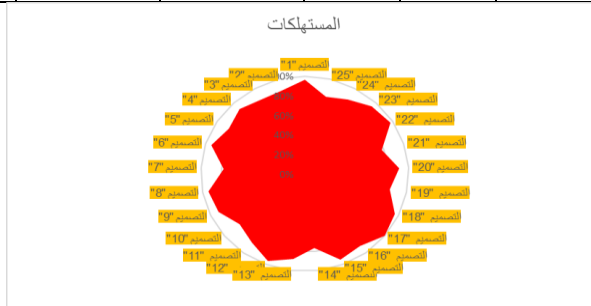
• **الفرض الثاني:** "تختلف آراء المستهلكات في التصميمات الزخرفية المبتكرة من مطرزات الدرعية القديمة لملايس النساء بأسلوب التطريز اليدوي"، وللتحقق من هذا الفرض تم حساب التكرارات والنسب المئوية ومعاملات الجودة والمتوسط الوزني لأراء المستهلكات في التصميمات الزخرفية المبتكرة من مطرزات الدرعية القديمة لملايس النساء بأسلوب التطريز اليدوي، والجدول التالي يوضح ذلك:

جدول (١٤) يوضح التكرارات والنسب المئوية ومعاملات الجودة والمتوسط الوزني لأراء المستهلكات في

التصميمات المقترحة

معاملات الجودة والمتوسط الوزني	النسبة %			العدد			المستهلكات
	غير موافق	موافق إلى حد ما	موافق	غير موافق	موافق إلى حد ما	موافق	
٩٦,٢٢%	٠%	٥%	٩٥%	٠	٢	٣٨	التصميم الأول
٨٨,٠٨%	٥%	٧,٥%	٨٧,٥%	٢	٣	٣٥	التصميم الثاني
٨٦,٦٧%	٥%	١٠%	٨٥%	٢	٤	٣٤	التصميم الثالث
٩١,١٧%	٢,٥%	٧,٥%	٩٠%	١	٣	٣٦	التصميم الرابع
٨٦,٦٧%	٥%	١٠%	٨٥%	٢	٤	٣٤	التصميم الخامس
٩٤,٥٦%	٠%	٧,٥%	٩٢,٥%	٠	٣	٣٧	التصميم السادس

التصميم السابع	٣١	٥	٤	%٧٧,٥	%١٢,٥	%١٠	%٧٨,٣٩
التصميم الثامن	٣٧	٣	٠	%٩٢,٥	%٧,٥	%٠	%٩٤,٥٦
التصميم التاسع	٣٦	٤	٠	%٩٠	%١٠	%٠	%٩١,١٧
التصميم العاشر	٣٢	٥	٣	%٨٠	%١٢,٥	%٧,٥	%٨١,١٩
التصميم الحادي عشر	٣٤	٣	٣	%٨٥	%٧,٥	%٧,٥	%٨٦,٦٧
التصميم الثاني عشر	٣٨	٢	٠	%٩٥	%٥	%٠	%٩٦,٢٢
التصميم الثالث عشر	٣٥	٤	١	%٨٧,٥	%١٠	%٢,٥	%٨٨,٠٨
التصميم الرابع عشر	٣٠	٧	٣	%٧٥	%١٧,٥	%٧,٥	%٧٦,٤٢
التصميم الخامس عشر	٣٧	٢	١	%٩٢,٥	%٥	%٢,٥	%٩٤,٥٦
التصميم السادس عشر	٣٦	٣	١	%٩٠	%٧,٥	%٢,٥	%٩١,١٧
التصميم السابع عشر	٤٠	٠	٠	%١٠٠	%٠	%٠	%١٠٠
التصميم الثامن عشر	٣٨	٢	٠	%٩٥	%٥	%٠	%٩٦,٢٢
التصميم التاسع عشر	٣٣	٤	٣	%٨٢,٥	%١٠	%٧,٥	%٨٣,٧١
التصميم العشرون	٣٦	٢	٢	%٩٠	%٥	%٥	%٩١,١٧
التصميم الحادي والعشرون	٣١	٦	٣	%٧٧,٥	%١٥	%٧,٥	%٧٨,٣٩
التصميم الثاني والعشرون	٣٩	١	٠	%٩٧,٥	%٢,٥	%٠	%٩٨,٠١
التصميم الثالث والعشرون	٣٧	٣	٠	%٩٢,٥	%٧,٥	%٠	%٩٤,٥٦
التصميم الرابع والعشرون	٣٤	٤	٢	%٨٥	%١٠	%٥	%٨٦,٦٧
التصميم الخامس والعشرون	٣٢	٥	٣	%٨٠	%١٢,٥	%٧,٥	%٨١,١٩



شكل (٥) يوضح معاملات الجودة والمتوسط الوزني لأراء المستهلكات في التصميمات المقترحة

من الجدول (١٤) والشكل (٥) يتضح أن:

إن التصميم السابع عشر هو الأفضل بالنسبة لباقي التصميمات وذلك بمعامل جودة ١٠٠%، ثم التصميم الثاني والعشرون وذلك بمعامل جودة ٩٨,٠١%، ثم كلا من التصميم الأول والتصميم الثاني عشر والتصميم الثامن عشر وذلك بمعامل جودة ٩٦,٢٢%، ثم كلا من التصميم السادس والتصميم الثامن والتصميم الخامس عشر والتصميم الثالث والعشرون وذلك بمعامل جودة ٩٤,٥٦%، ثم كلا من التصميم الرابع والتصميم التاسع والتصميم السادس عشر والتصميم العشرون وذلك بمعامل جودة ٩١,١٧%، ثم كلا من التصميم الثاني والتصميم الثالث

عشر وذلك بمعامل جودة ٨٨,٠٨%، ثم كلا من التصميم الثالث والتصميم الخامس والتصميم الحادي عشر والتصميم الرابع والعشرون وذلك بمعامل جودة ٨٦,٦٧%، ثم التصميم التاسع عشر وذلك بمعامل جودة ٨٣,٧١%، ثم كلا من التصميم العاشر والتصميم الخامس والعشرون وذلك بمعامل جودة ٨١,١٩%، ثم كلا من التصميم السابع والتصميم الحادي والعشرون وذلك بمعامل جودة ٧٨,٣٩%، وأخيرا التصميم الرابع عشر وذلك بمعامل جودة ٧٦,٤٢%.

• **الفرض الثالث:** "توجد فروق ذات دلالة إحصائية بين التصميمات الأربعة الزخرفية المنفذة من مطرقات الدرعية القديمة لملايس النساء بأسلوب التطريز اليدوي في تحقيق "الجانب الجمالي، الجانب الوظيفي، التطريز اليدوي لملايس النساء" وفقا لأراء المتخصصين"، وللتحقق من هذا الفرض تم حساب تحليل التباين لمتوسط درجات التصميمات الأربعة الزخرفية المنفذة من مطرقات الدرعية القديمة لملايس النساء بأسلوب التطريز اليدوي في تحقيق الجانب الجمالي، الجانب الوظيفي، التطريز اليدوي لملايس النساء" وفقا لأراء المتخصصين، والجدول التالية توضح ذلك:

جدول (١٥) تحليل التباين لمتوسط درجات التصميمات الأربعة الزخرفية المنفذة من مطرقات الدرعية القديمة لملايس النساء بأسلوب التطريز اليدوي في تحقيق الجانب الجمالي وفقا لأراء المتخصصين

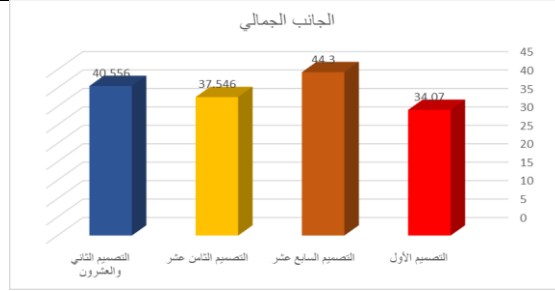
الجانب الجمالي	مجموع المربعات	متوسط المربعات	درجات الحرية	قيمة (ف)	الدلالة
بين المجموعات	٦٤٠,١٥٨	٢١٣,٣٨٦	٣	٥٠,٣٢٢	٠,٠١ دال
داخل المجموعات	٣٣٩,٢٣٢	٤,٢٤٠	٨٠		
المجموع	٩٧٩,٣٩٠		٨٣		

يتضح من جدول (١٥) إن قيمة (ف) كانت (٥٠,٣٢٢)، وهي قيمة دالة إحصائيا عند مستوى (٠,٠١)، مما يدل على وجود فروق بين التصميمات الأربعة الزخرفية المنفذة من مطرقات الدرعية القديمة لملايس النساء بأسلوب التطريز اليدوي في تحقيق الجانب الجمالي وفقا لأراء المتخصصين، ولمعرفة اتجاه الدلالة تم تطبيق اختبار LSD للمقارنات المتعددة والجدول التالي يوضح ذلك:

جدول (١٦) اختبار LSD للمقارنات المتعددة

التصميم الثاني والعشرون	التصميم الثامن عشر	التصميم السابع عشر	التصميم الأول م = ٣٤,٠٧٠	الجانب الجمالي
م = ٤٠,٥٥٦	م = ٣٧,٥٤٦	م = ٤٤,٣٠٠	-	التصميم الأول
		-	**١٠,٢٣٠	التصميم السابع عشر
	-	**٦,٧٥٣	**٣,٤٧٦	التصميم الثامن عشر

-	**٣,٠١٠	**٣,٧٤٣	**٦,٤٨٦	التصميم الثاني والعشرون
---	---------	---------	---------	-------------------------



شكل (٦) متوسط درجات التصميمات الأربعة الزخرفية المنفذة من مطرقات الدرعية القديمة لملايس النساء بأسلوب التطريز اليدوي في تحقيق الجانب الجمالي وفقاً لآراء المتخصصين

من الجدول (١٦) والشكل (٦) يتضح:

وجود فروق دالة إحصائية بين التصميمات الأربعة الزخرفية المنفذة من مطرقات الدرعية القديمة لملايس النساء بأسلوب التطريز اليدوي عند مستوى دلالة ٠,٠١، فنجد أن التصميم السابع عشر كان أفضل التصميمات في تحقيق الجانب الجمالي وفقاً لآراء المتخصصين، يليه التصميم الثاني والعشرون، ثم التصميم الثامن عشر، وأخيراً التصميم الأول.

جدول (١٧) تحليل التباين لمتوسط درجات التصميمات الأربعة الزخرفية المنفذة من مطرقات الدرعية القديمة لملايس النساء بأسلوب التطريز اليدوي في تحقيق الجانب الوظيفي وفقاً لآراء المتخصصين

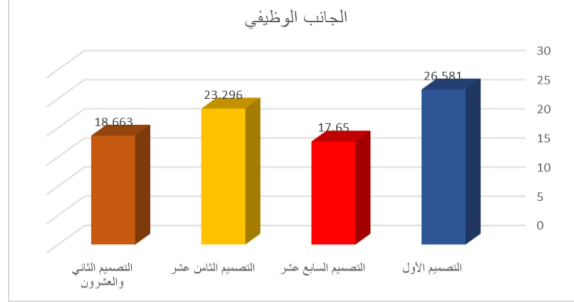
الدلالة	قيمة (ف)	درجات الحرية	متوسط المربعات	مجموع المربعات	الجانب الوظيفي
٠,٠١ دال	٣٢,٦١٧	٣	١٥٣,١٨٧	٤٥٩,٥٦٠	بين المجموعات
		٨٠	٤,٦٩٦	٣٧٥,٧١٧	داخل المجموعات
		٨٣		٨٣٥,٢٧٧	المجموع

يتضح من جدول (١٧) إن قيمة (ف) كانت (٣٢,٦١٧)، وهي قيمة دالة إحصائية عند مستوى (٠,٠١)، مما يدل على وجود فروق بين التصميمات الأربعة الزخرفية المنفذة من مطرقات الدرعية القديمة لملايس النساء بأسلوب التطريز اليدوي في تحقيق الجانب الوظيفي وفقاً لآراء المتخصصين، ولمعرفة اتجاه الدلالة تم تطبيق اختبار LSD للمقارنات المتعددة والجدول التالي يوضح ذلك:

جدول (١٨) اختبار LSD للمقارنات المتعددة

التصميم الثاني والعشرون	التصميم الثامن عشر	التصميم السابع عشر	التصميم الأول	الجانب الوظيفي
م = ١٨,٦٦٣	م = ٢٣,٢٩٦	م = ١٧,٦٥٠	م = ٢٦,٥٨١	
			-	التصميم الأول
			**٨,٩٣٠	التصميم السابع عشر
	-	**٥,٦٤٦	**٣,٢٨٤	التصميم الثامن عشر

-	**٤,٦٣٣	١,٠١٣	**٧,٩١٧	التصميم الثاني والعشرون
---	---------	-------	---------	-------------------------



شكل (٧) متوسط درجات التصميمات الأربعة الزخرفية المنفذة من مطرقات الدرعية القديمة لملابس النساء بأسلوب التطريز اليدوي في تحقيق الجانب الوظيفي وفقا لأراء المتخصصين

من الجدول (١٨) والشكل (٧) يتضح أن:

١- وجود فروق دالة إحصائية بين التصميمات الأربعة الزخرفية المنفذة من مطرقات الدرعية القديمة لملابس النساء بأسلوب التطريز اليدوي عند مستوى دلالة ٠,٠١، فنجد أن التصميم الأول كان أفضل التصميمات في تحقيق الجانب الوظيفي وفقا لأراء المتخصصين، يليه التصميم الثامن عشر، ثم التصميم الثاني والعشرون، وأخيرا التصميم السابع عشر، بينما لا توجد فروق بين التصميم السابع عشر والتصميم الثاني والعشرون.

جدول (١٩) تحليل التباين لمتوسط درجات التصميمات الأربعة الزخرفية المنفذة من مطرقات الدرعية القديمة في التطريز اليدوي لملابس النساء وفقا لأراء المتخصصين

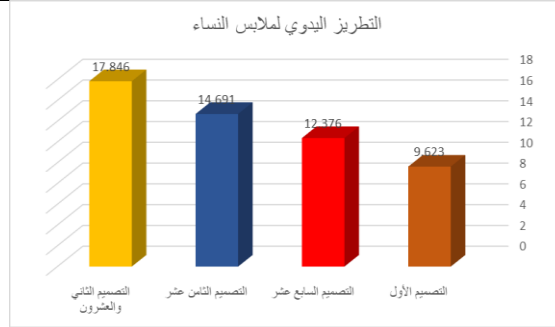
التطريز اليدوي لملابس النساء	مجموع المربعات	متوسط المربعات	درجات الحرية	قيمة (ف)	الدلالة
بين المجموعات	٩١٤,١٨٨	٣٠٤,٧٢٩	٣	٢٣,٠٨٦	٠,٠١ دال
داخل المجموعات	١٠٥٥,٩٧٧	١٣,٢٠٠	٨٠		
المجموع	١٩٧٠,١٦٥		٨٣		

يتضح من جدول (١٩) إن قيمة (ف) كانت (٢٣,٠٨٦)، وهي قيمة دالة إحصائية عند مستوى (٠,٠١)، مما يدل على وجود فروق بين التصميمات الأربعة الزخرفية المنفذة من مطرقات الدرعية القديمة في التطريز اليدوي لملابس النساء وفقا لأراء المتخصصين، ولمعرفة اتجاه الدلالة تم تطبيق اختبار LSD للمقارنات المتعددة والجدول التالي يوضح ذلك:

جدول (٢٠) اختبار LSD للمقارنات المتعددة

التصميم الأول	التصميم السابع عشر	التصميم الثامن عشر	التصميم الثاني والعشرون	التطريز اليدوي لملابس النساء
-	١٢,٣٧٦ = م	١٤,٦٩١ = م	١٧,٨٤٦ = م	٩,٦٢٣ = م
التصميم الأول	-	-	-	-
التصميم السابع عشر	*٢,٧٥٣	-	-	-

	-	*٢,٣١٥	**٥,٠٦٨	التصميم الثامن عشر
-	**٣,١٥٤	**٥,٤٧٠	**٨,٢٢٣	التصميم الثاني والعشرون



شكل (٨) متوسط درجات التصميمات الأربعة الزخرفية المنفذة من مطرقات الدرعية القديمة في التطريز اليدوي لملايس النساء وفقاً لأراء المتخصصين

من الجدول (٢٠) والشكل (٨) يتضح أن:

- وجود فروق دالة إحصائية بين التصميمات الأربعة الزخرفية المنفذة من مطرقات الدرعية القديمة لملايس النساء بأسلوب التطريز اليدوي عند مستوى دلالة ٠,٠١، فنجد أن التصميم الثاني والعشرون كان أفضل التصميمات في التطريز اليدوي لملايس النساء وفقاً لأراء المتخصصين، يليه التصميم الثامن عشر، ثم التصميم السابع عشر، وأخيراً التصميم الأول.
- كما توجد فروق عند مستوى دلالة ٠,٠٥ بين التصميم الأول والتصميم السابع عشر لصالح التصميم السابع عشر، كما توجد فروق عند مستوى دلالة ٠,٠٥ بين التصميم السابع عشر والتصميم الثامن عشر لصالح التصميم الثامن عشر.

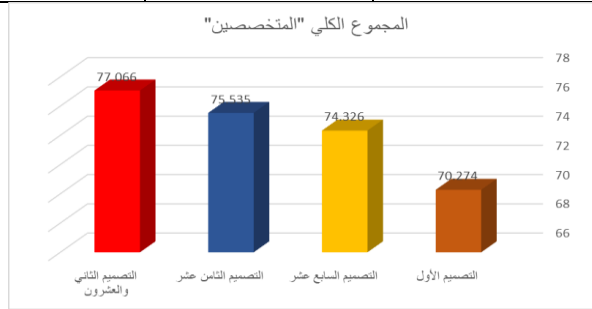
جدول (٢١) تحليل التباين لمتوسط درجات التصميمات الأربعة الزخرفية المنفذة من مطرقات الدرعية القديمة لملايس النساء بأسلوب التطريز اليدوي وفقاً لأراء المتخصصين

الدلالة	قيمة (ف)	درجات الحرية	متوسط المربعات	مجموع المربعات	المجموع الكلي "المتخصصين"
٠,٠١ دال	٤٠,٣٩٣	٣	١٦٠,٣٨٧	٤٨١,١٦٢	بين المجموعات
		٨٠	٣,٩٧١	٣١٧,٦٥٦	داخل المجموعات
		٨٣		٧٩٨,٨١٨	المجموع

يتضح من جدول (٢١) إن قيمة (ف) كانت (٤٠,٣٩٣)، وهي قيمة دالة إحصائية عند مستوى (٠,٠١)، مما يدل على وجود فروق بين التصميمات الأربعة الزخرفية المنفذة من مطرقات الدرعية القديمة لملايس النساء بأسلوب التطريز اليدوي وفقاً لأراء المتخصصين، ولمعرفة اتجاه الدلالة تم تطبيق اختبار LSD للمقارنات المتعددة والجدول التالي يوضح ذلك:

جدول (٢٢) اختبار LSD للمقارنات المتعددة

التصميم الثاني والعشرون	التصميم الثامن عشر	التصميم السابع عشر	التصميم الأول	المجموع الكلي "المتخصصين"
م = ٧٧,٠٦٦	م = ٧٥,٥٣٥	م = ٧٤,٣٢٦	م = ٧٠,٢٧٤	
			-	التصميم الأول
		-	**٤,٠٥٢	التصميم السابع عشر
	-	١,٢٠٨	**٥,٢٦٠	التصميم الثامن عشر
-	١,٥٣١	*٢,٧٤٠	**٦,٧٩٢	التصميم الثاني والعشرون



شكل (٩) متوسط درجات التصميمات الأربعة الزخرفية المنفذة من مطرقات الدرعية القديمة لملايس النساء بأسلوب التطريز اليدوي وفقا لأراء المتخصصين

من الجدول (٢٢) والشكل (٩) يتضح أن:

- ١- وجود فروق دالة إحصائية بين التصميمات الأربعة الزخرفية المنفذة من مطرقات الدرعية القديمة لملايس النساء بأسلوب التطريز اليدوي عند مستوى دلالة ٠,٠١، فنجد أن التصميم الثاني والعشرون كان أفضل التصميمات وفقا لأراء المتخصصين، يليه التصميم الثامن عشر، ثم التصميم السابع عشر، وأخيرا التصميم الأول.
 - ٢- كما توجد فروق عند مستوى دلالة ٠,٠٥ بين التصميم السابع عشر والتصميم الثاني والعشرون لصالح التصميم الثاني والعشرون.
 - ٣- بينما لا توجد فروق بين التصميم السابع عشر والتصميم الثامن عشر، كما لا توجد فروق بين التصميم الثامن عشر والتصميم الثاني والعشرون.
- **الفرض الرابع:** "توجد فروق ذات دلالة إحصائية بين التصميمات الأربعة الزخرفية المنفذة من مطرقات الدرعية القديمة لملايس النساء بأسلوب التطريز اليدوي وفقا لأراء المستهلكات"، وللتحقق من هذا الفرض تم حساب تحليل التباين لمتوسط درجات التصميمات الأربعة الزخرفية المنفذة من مطرقات الدرعية القديمة لملايس النساء بأسلوب التطريز اليدوي وفقا لأراء المستهلكات، والجدول التالية توضح ذلك:

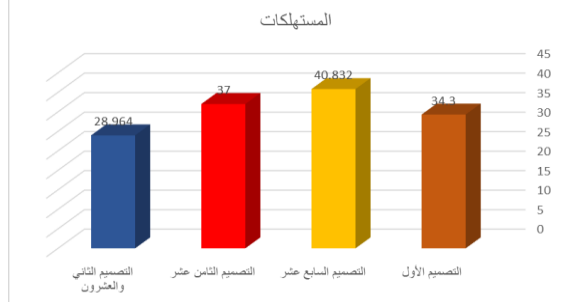
جدول (٢٣) تحليل التباين لمتوسط درجات التصميمات الأربعة الزخرفية المنفذة من مطرقات الدرعية القديمة لملايس النساء بأسلوب التطريز اليدوي وفقا لأراء المستهلكات

الدالة	قيمة (ف)	درجات الحرية	متوسط المربعات	مجموع المربعات	المستهلكات
٠,٠١ دال	٦٢,٨٠٩	٣	٩٧٨,٥٠٤	٢٩٣٥,٥١٢	بين المجموعات
		١٥٦	١٥,٥٧٩	٢٤٣٠,٣١٤	داخل المجموعات
		١٥٩		٥٣٦٥,٨٢٦	المجموع

يتضح من جدول (٢٣) إن قيمة (ف) كانت (٦٢,٨٠٩)، وهي قيمة دالة إحصائيا عند مستوى (٠,٠١)، مما يدل على وجود فروق بين التصميمات الأربعة الزخرفية المنفذة من مطرقات الدرعية القديمة لملايس النساء بأسلوب التطريز اليدوي وفقا لأراء المستهلكات، ولمعرفة اتجاه الدلالة تم تطبيق اختبار LSD للمقارنات المتعددة والجدول التالي يوضح ذلك:

جدول (٢٤) اختبار LSD للمقارنات المتعددة

التصميم الثاني والعشرون	التصميم الثامن عشر	التصميم السابع عشر	التصميم الأول	المستهلكات
٢٨,٩٦٤ = م	٣٧,٠٠٠ = م	٤٠,٨٣٢ = م	٣٤,٣٠٠ = م	
			-	التصميم الأول
		-	**٦,٥٣٢	التصميم السابع عشر
	-	**٣,٨٣٢	*٢,٧٠٠	التصميم الثامن عشر
-	**٨,٠٣٦	**١١,٨٦٨	**٥,٣٣٦	التصميم الثاني والعشرون



شكل (١٠) متوسط درجات التصميمات الأربعة الزخرفية المنفذة من مطرقات الدرعية القديمة لملايس النساء بأسلوب التطريز اليدوي وفقا لأراء المستهلكات

من الجدول (٢٤) والشكل (١٠) يتضح أن:

١- وجود فروق دالة إحصائيا بين التصميمات الأربعة الزخرفية المنفذة من مطرقات الدرعية القديمة لملايس النساء بأسلوب التطريز اليدوي عند مستوى دلالة ٠,٠١، فنجد أن التصميم السابع عشر كان أفضل التصميمات وفقا لأراء المستهلكات، يليه التصميم الثامن عشر، ثم التصميم الأول، وأخيرا التصميم الثاني والعشرون.

٢- كما توجد فروق عند مستوي دلالة ٠,٠٥ بين التصميم الأول والتصميم الثامن عشر لصالح التصميم الثامن عشر.

التوصيات:

- ١- زيادة الاهتمام بالمساهمة في توثيق التراث الزخرفي لزخارف منطقة نجد وخاصة الدرعية حيث يتميز هذا الفن بالدقة والأبداع في التكوينات الزخرفية.
- ٢- اجراء العديد من الدراسات والبحوث الخاصة بمطرزات الدرعية القديمة نظراً لعدم توفرها.
- ٣- فتح مجالات التسويق لهذه المنتجات بإقامة المعرض المحلية والدولية ودعمها من قبل الجهات المختص.
- ٤- تأليف المزيد من الكتب التي تتناول منطقة الدرعية القديمة وزخارفها ومطرزاتها وملابسها.

المراجع:

- ١- أحمد غرم الله الزهراني "٢٠١٤م": التصميمات الزخرفية في الملابس التقليدية الشعبية في منطقة الحجاز، رسالة ماجستير، كلية التربية، جامعة أم القرى.
- ٢- أسماء محمد نبوي "٢٠١٨م": جماليات زخارف الأبواب النجدية بين تأصيل الهوية العربية والتفكير الإبداعي، مجلة العمارة والفنون والعلوم الإنسانية، مج ١٢، لجمعية العربية للحضارة والفنون الإسلامية.
- ٣- تهاني ناصر العجاعي "٢٠١١م": الأزياء والمشغولات التقليدية المطرزة في بادية نجد من المملكة العربية السعودية، رسالة دكتوراة، كلية الاقتصاد المنزلي، جامعة الأميرة نورة.
- ٤- ثريا سيد نصر "٢٠٠٢م": التصميم الزخرفي في الملابس والمفروشات، عالم الكتب، القاهرة.
- ٥- ثريا سيد نصر، زينب محمود برهام، وليد شعبان رمضان، وبسمة بهاء "٢٠١٠م": التصميم والتطريز على أقمشة الإيتامين، عالم الكتب، القاهرة.
- ٦- جملا مبارك المري "٢٠٠٧م": تاريخ مدينة الدرعية سياسياً وحضارياً (١١٥٨هـ- ١٢٣٣هـ/١٧٤٥م-١٨١٨م)، رسالة ماجستير، كلية الآداب، كليات البنات بالمنطقة الشرقية.
- ٧- رانية فاروق خوقير "٢٠٠٥م": دراسة الأزياء التقليدية لنساء قبيلة حرب بالمنطقة الغربية من المملكة العربية السعودية، رسالة ماجستير، كلية التربية للاقتصاد المنزلي، جامعة أم القرى.
- ٨- سعد عبدالله بن جنيدل "٢٠٠٤م": معجم التراث اللباس، مطابع الحميضي، الرياض.
- ٩- سهام زكي موسى، أحكام أحمد، ثريا سيد نصر "٢٠٠٨م": موسوعة التطريز تاريخه وفنونه وجودته، عالم الكتب، القاهرة.

- ١٠- سكرامناحي العتيبي "٢٠١٧م": ابتكار تصميّات لجلابيات نسائية مستوحاة من زخارف منطقة عسير، رسالة ماجستير، كلية التصاميم، جامعة القصيم.
- ١١- سوزان علي عبد الحميد "٢٠١٩م": صياغة معاصرة للرموز الشعبية السعودية في منطقة نجد وتطويعها لزخرفة الملابس، مجلة دراسات وبحوث التربية النوعية، المؤتمر العلمي الثالث، جامعة الزقازيق.
- ١٢- صفية عبد العزيز ساروخ، وإنعام السيد أبو زيد "٢٠١١م": موسوعة التطريز اليدوي، دار السماح للطباعة، الإسكندرية.
- ١٣- عباس محمد العيسى: "١٩٩٨م": موسوعة التراث الشعبي في المملكة العربية السعودية، الجزء السابع، وزارة المعارف، وكالة الآثار والمتاحف.
- ١٤- عبد الله ظافر الشهري "٢٠٠٩م": المحافظة على الموروث الشعبي السعودي، رسالة ماجستير، مجلة المعرفة.
- ١٥- علي إبراهيم الغبان "٢٠١٠م": التراث العمراني السعودي تنوع في إطار الوحدة، مكتبة الملك فهد الوطنية بالرياض.
- ١٦- علي صالح المغنم "٢٠١٣م": الدرعية التاريخية "حي الطريف" موقع تراث عالمي وسط المملكة العربية السعودية، جمعية التاريخ والآثار بدول مجلس التعاون لدول الخليج العربية.
- ١٧- ليلي صالح البسام "١٩٩٩م": الملابس التقليدية في عسير، مجلة المأثورات الشعبية، مج ٥٣.
- ١٨- ليلي صالح البسام "١٩٨٨م": الأساليب والزخارف في الملابس التقليدية في نجد دراسة ميدانية مقارنة بين ملابس الرجال والنساء، رسالة دكتوراة، كليات الرياض.
- ١٩- ليلي عبد الرحمن الشهري "٢٠٠٦م": الملابس والمنتجات التقليدية وزخارفها في منطقة عسير، رسالة ماجستير، كلية التربية للبنات، الرياض.
- ٢٠- ليلي عبد الرحمن الشهري "٢٠١١م": توظيف زخارف وأساليب تطريز ملابس النساء التقليدية في المملكة العربية السعودية، رسالة دكتوراة، كلية الاقتصاد المنزلي، جامعة الأميرة نورة.
- ٢١- ليلي عبد الغفار فدا "٢٠٠٣م": أساليب زخرفة الملابس التقليدية للنساء في الحجاز، رسالة دكتوراة، كلية التربية للاقتصاد المنزلي والتربية الفنية، كليات الرياض.
- ٢٢- ماجدة محمد ماضي، أسامة حسين وآخرون "٢٠٠٩م": الموسوعة في فن وصناعة التطريز، دار الكتب، القاهرة.

٢٣- مجمع اللغة العربية "٢٠١١م": المعجم الوسيط، الطبعة الخامسة، مكتبة الشروق الدولية، مصر الجديدة.

٢٤- مشاعل على الفائز "٢٠١٦م": استحداث تصميمات زخرفية مطرزة مستوحاة من تراث نسيج السدو السعودي وتوظيفها لإثراء ملابس النساء، رسالة ماجستير، كلية التصاميم، جامعة القصيم.

٢٥- نجوى شكري مؤمن، سها أحمد عبد الغفار "٢٠٠٩م": التراث الشعبي للأرياء في الوطن العربي، عالم الكتب، القاهرة.

٢٦- وسمية محمد العقل "٢٠٠٥م": تطوير أساليب تزيين الملابس التقليدية النسائية في المملكة العربية السعودية، رسالة ماجستير، كلية التربية للاقتصاد المنزلي والتربية الفنية، كليات البنات.

27- Dodgson, M., & Gann, D. (2018): Innovation: A very short introduction. Oxford University Press.

28- William, F., (1997): Dir'iyyah and the first Saudi state, published by Internationah, Singapore.

29- [http// www.vision2030.gov.-](http://www.vision2030.gov.-)

30- <https://scth.gov.sa/handicraft/Documents>.