

فاعلية برنامج تدريبي لتنمية مهارات تصميم الأزياء لذوي الهمم من طلاب الدمج



أ.م.د/ مي سعيد عبد الخالق

أستاذ الملابس والنسيج المساعد- قسم الإقتصاد

المنزلي- كلية التربية النوعية- جامعة الزقازيق

د/ نهى فوزي محمد الباز

مدرس الملابس والنسيج- قسم الإقتصاد المنزلي- كلية

التربية النوعية- جامعة الزقازيق

المجلة العلمية المحكمة لدراسات وبحوث التربية النوعية

المجلد العاشر- العدد الأول- مسلسل العدد (٢٣) - يناير ٢٠٢٤م

رقم الإيداع بدار الكتب ٢٤٢٧٤ لسنة ٢٠١٦

ISSN-Print: 2356-8690 ISSN-Online: 2974-4423

موقع المجلة عبر بنك المعرفة المصري <https://jsezu.journals.ekb.eg>

JSROSE@foe.zu.edu.eg

البريد الإلكتروني للمجلة E-mail

فاعلية برنامج تدريبي لتنمية مهارات تصميم الأزياء لذوي الهمم من طلاب الدمج

أ.م.د/ مي سعيد عبد الخالق

د/ نهى فوزي محمد الباز

أستاذ الملابس والنسيج المساعد- قسم

مدرس الملابس والنسيج- قسم الإقتصاد

الإقتصاد المنزلي- كلية التربية النوعية-

المنزلي- كلية التربية النوعية- جامعة الزقازيق

جامعة الزقازيق

تاريخ تحكيم البحث: ٢٤-١٢-٢٠٢٣م

تاريخ رفع البحث: ١٢-١٢-٢٠٢٣م

تاريخ نشر البحث: ٣١-١-٢٠٢٤م

تاريخ مراجعة البحث: ١٥-١-٢٠٢٤م

ملخص البحث:

يعمل العالم على تعزيز وعي الأشخاص ذوي الإحتياجات الخاصة لتحقيق أهداف التنمية المستدامة بحلول عام ٢٠٣٠م، وإعدادهم لسوق العمل ودمجهم في المجتمع. وتؤكد الباحثتان على أهمية معالجة الإعاقة السمعية ومهاراتها المحتملة من خلال البرامج التعليمية والتدريبية المناسبة لتمكين الأفراد من تلبية متطلباتهم المعيشية. وتهدف الدراسة إلى إعداد برنامج تدريبي للأشخاص ذوي الإعاقة السمعية لتنمية مهاراتهم في تصميم الأزياء والإكتفاء الذاتي والإستقلال في تسوق الملابس، مع توفير المعلومات والدعم أيضاً. أعدت الباحثتان بجامعة الزقازيق برنامجاً تدريبياً لعدد ٢٥ طالباً من الصم وضعاف السمع لتعلم مهارات رسم وتصميم الأزياء، يشتمل البرنامج على إختبار تحصيلي معرفي، وبطاقة ملاحظات لتقييم المهارات، ومقياس تقدير التصميم، وتوصلت النتائج إلى وجود فروق ذات دلالة إحصائية عند مستوى ٠.٠١ بين متوسطي درجات الطلاب في التطبيق القبلي والبعدي "الفاعلية" البرنامج التدريبي، وجود فروق ذات دلالة إحصائية عند مستوى ٠.٠١ بين متوسطي درجات الطلاب في التطبيق القبلي والبعدي للإختبار التحصيل المعرفي بالبرنامج التدريبي، وجود فروق ذات دلالة إحصائية عند مستوى ٠.٠١ بين متوسطي درجات الطلاب في التطبيق القبلي والبعدي للمجموع الكلي لمقياس تقدير الأداء المهاري بالبرنامج التدريبي، كما كانت آراء المتخصصين نحو التصميمات المنفذة في البرنامج التدريبي إيجابية.

الكلمات المفتاحية: فاعلية، برنامج تدريبي، تصميم الأزياء، ذوي الهمم، طلاب الدمج من ذوي الإحتياجات الخاصة.

Abstract:

The world is enhancing awareness of people with special needs to achieve sustainable development goals by 2030, preparing them for the labor market and integrating them into society. Researchers emphasize the importance of addressing hearing disability and its potential skills through appropriate educational and training programs to enable

individuals to meet their living requirements. The study aims to develop a training program for people with hearing disabilities to improve their fashion skills, self-sufficiency, and independence in clothing shopping, while also providing information and support. Researchers at Zagazig University have developed a training program for 25 deaf and hard of hearing students to learn fashion drawing and design skills. The program includes a cognitive achievement scale, a note card for skill assessment, and a questionnaire for design estimation. The results showed that there were statistically significant differences at the 0.01 level between the average scores of the female students in the pre- and post-application "Effectiveness" of the training program. There were statistically significant differences at the level of 0.01 between the average scores of the female students in the pre- and post-application of the cognitive achievement test in the training program. There are statistically significant differences at the level of 0.01 between the average scores of the female students in the pre- and post-application for the total scale of the skill performance rating scale in the training program. The opinions of specialists regarding the designs implemented in the training program are positive.

Key words: Effectiveness - Training Program - Fashion Design - People with Special Needs (People of Determination) - Inclusion Students with Special Needs.

المقدمة والمشكلة البحثية:

تصميم الأزياء هي عملية توظيف لعناصر التصميم وهي (الخط واللون والخامة والشكل) في ضوء تأثير أسس التصميم المتعددة لتحقيق غايات وأهداف جمالية وبنفعية ويحقق للفرد في النهاية شعور بالتناسق والإنسجام مع المجتمع من خلال الزي الذي يرتديه "فالتصميم يعتبر عمل ابداعي متجدد في جميع جوانبه وله عدة وظائف منها الجمالي والمادي، والتي يحاول مصمم الأزياء من خلال الخطوط والمساحات والخامات والألوان في اطار أسس التصميم إنتاج عمل خلاف تحقيق الإبتكار بجميع جوانبه من حيث المرونة والطلاقة والأصالة (كرامة ثابت، ٢٠١٩).

فن تصميم الأزياء هو فن وضع الأشياء وترتيبها في قالب موزون وجديد، فالتصميم فعل يحتاج الي الإبتكار بإستخدام ثروات الخيال والمعرفة والمهارة من خلال الفهم العميق بعناصر التصميم وتتضمن دراسة تصميم الأزياء جانبين مكملين لبعضهما: هما الجانب العلمي (المعرفي- المهاري) لكي يتمكن الدارس من اختيار التصميم الملائم، وإستخدام الأدوات والخامات وتأثيرها في التصميم (وسام ياسين، ٢٠١٩). كما أن الأزياء هي اتجاه العصر التي لعبت وستلعب دائماً دوراً مهماً في تحديد الشكل، وقد اعترف بتصميم الأزياء كفن وعلم،

والتصميم الجيد أساس كل عمل فني في كل العصور، وتصميم مجال له بريق وسحر جذاب وحيوية مذهلة تجعله فرضاً علي الخيال والطموح في الكسب والشهرة والتغيير المستمر في الموضة (هند أربعين، ٢٠١٦).

يشهد العالم تزايداً ملحوظاً في الوعي بقضايا ذوي الهمم، وذلك تحقيقاً لأهداف التنمية الشاملة والمستدامة ٢٠٣٠م، من أجل تأهيلهم لسوق العمل والإندماج في المجتمع ومع زيادة الإهتمام العالمي بذوي الإحتياجات الخاصة رأَت الباحثتان ضرورة تسليط الضوء علي فئة الإعاقة السمعية، وما يملكون من إمكانيات ومهارات كامنة لا بد من إستغلالها بتوفير ظروف تعليمية مناسبة وبرامج تدريبية لفتح المجال أمامهم للإعتماد علي أنفسهم وسد متطلباتهم المعيشية، بإقامة المشروعات متناهية الصغر والتي لا تحتاج الي رأس مال كبير (زينب عبد الحافظ، هاجر أحمد، ٢٠٢٠م)

يشهد العالم تزايداً ملحوظاً في الوعي بقضايا ذوي الهمم، وذلك تحقيقاً لأهداف التنمية الشاملة والمستدامة ٢٠٣٠م، من أجل تأهيلهم لسوق العمل والإندماج في المجتمع وقد شهدت مصر طفرة غير مسبوقه في السنوات الخمس الأخيرة في مجال رعاية وتأهيل ذوي الإحتياجات الخاصة، وتجلي ذلك بوضوح في توجه الدولة المصرية حالياً نحو ضمان حقوق هذه الفئة، فتم تخصيص عام ٢٠١٨م ليكون عاماً لذوي الإحتياجات الخاصة وتعد الإعاقة السمعية من أكثر الإعاقات إنتشاراً في مصر والعالم، حيث تبلغ وفقاً لما ذكرته منظمة الصحة العالمية والإتحاد العالمي للصم وضعاف السمع نحو "٣٦٠" مليون شخص علي مستوي العالم، أي ما يعادل نحو ٥% من سكان العالم، ويقدر عدد ذوي الإعاقة السمعية في مصر نحو "٤" مليون شخص، أي ما يعادل ٤% من سكان مصر (زينب محمد، ٢٠٢٢م).

تعتبر فئة ذوي الإعاقة السمعية أحد الفئات الخاصة التي تواجه صعوبة في التعامل والتواصل مع الآخرين، وذلك نتيجة طبيعة هذه الإعاقة وخصائص المصاب بها، ويرجع ذلك الي العديد من الأسباب والتي قد تكون وراثية أو مكتسبة نتيجة الإصابة بمرض معين أو حادث معين، وقد تعاني في أغلب الأحيان بعض الإضطرابات السلوكية والإنفعالية بحسب درجة الإعاقة والوسط الإجتماعي الذي يوجد فيه ذوي الإعاقة السمعية، ومن بين الإضطرابات الجديدة، الإحباط وعدم الرضا النفسي والإجتماعي والإكتئاب والإنسحاب من المجتمع، وتلك تُعد من أهم سمات عدم التوافق الذي تعاني منه هذه الفئة، الأمر الذي يُحد من المشاركة الإجتماعية لهؤلاء الأشخاص كما يُحد من تفاعلهم وتواصلهم مع الأفراد الآخرين من العاديين (وردة برويس، زاهية دباب، ٢٠٢٠).

تعد حاسة السمع بمثابة الجسر الرابط بين الفرد وما يحيط به من أشياء وأشخاص، فإذا فقدت هذه الحاسة أو ضعفت فإن الفرد يلجأ الي محاولة للتكيف مع العالم المحيط به، أحد أمرين إما أن يقبل هذا الوضع ويعيش كفرد معوق وينعزل عن أفراد المجتمع متجنباً أي تفاعل مع الآخرين، أو أن يواجه المجتمع وهو محروم من أهم الوسائل التي تسهل له عملية الإتصال بالآخرين وهذا يؤدي بدوره الي إعاقة نموه النفسي والمعرفي والحد من مشاركته وتفاعلاته مع الآخرين، وإندماجه في المجتمع (أماني محمد، وآخرون، ٢٠٢٠). وكذلك تعتبر الإعاقة السمعية في كافة أشكالها من أخطر وأصعب أنواع الإعاقات، فنجد ان أخطر ما يترتب علي الإعاقة السمعية هو عدم إستطاعة الطفل المشاركة الإيجابية في عملية إكتساب اللغة اللفظية التي تعد أكثر أشكال الإتصال والمفاهيم شيوعاً بين الناس، بما يؤثر علي نموه العقلي والمعرفي ويعوق عملية التعلم (جميلة عماد، ٢٠١٦). فمن حق المعاق في المجتمع مساعدته في تحقيق أفضل إستثمار ممكن لقدراته الحالية، حتى يستطيع أن يعيش حياة أقرب ما تكون الي الحياة العادية وحتى يستطيع رفع مستوي نوعية هذه الحياة ويكون عضواً نافعاً منتجاً لنفسه ولوطنه (إيمان فؤاد، ٢٠١٤).

ومع زيادة الإهتمام العالمي بذوي الإحتياجات الخاصة رأَت الباحثتان ضرورة تسليط الضوء علي فئة الإعاقة السمعية وما يملكون من إمكانيات ومهارات كامنة لا بد من إستغلالها بتوفير ظروف تعليمية مناسبة وبرامج تدريبية لفتح المجال أمامهم للإعتماد علي أنفسهم ومتطلباتهم المعيشية، وذلك من خلال تقديم برنامج تدريبي لتعليمهم رسم الأزياء وذلك لمساعدتهم علي التعبير عن إحتياجاتهم من الملابس، بالإضافة إلي الرسم لتحقيق نوع من التواصل الإجتماعي وإخراجهم من العزلة الإجتماعية والقدرة علي التواصل مع أصحاب المحلات ومنتجين الملابس، وأيضاً لمساعدة باقي زملائهم في التعبير عن أنفسهم وأيضاً للمساعدة في إقامة مشروع متناهي الصغر (جميلة عماد، ٢٠١٦)

وأكدت دراسة (أسامة حمدان، ٢٠١٨م) علي أن الأشخاص ذوي الإحتياجات الخاصة يتأثرون بالنظرة السلبية للمجتمع، التي تؤدي الي إهمال قدراتهم وإقصائهم من المشاركة بالأنشطة التي تلبي إحتياجاتهم. فتعتبر الحواس النافذة التي يطل من خلالها الإنسان علي العالم الخارجية المحيط به، فيقوم بإستكشافه والتكيف معه، وتشير (أسماء أبو شعبان، ٢٠١٦م) الي أن الإعاقة السمعية أكثر ضرراً علي الإنسان من أي إعاقة أخرى وهذا لأن الإعاقة السمعية تحول دون التقدم في النمو اللغوي والعقلي والإجتماعي، وتناولت دراسة (كامل عمر، وآخرون، ٢٠١٩م) فاعلية برنامج إرشادي لتنمية مهارات إدارة الذات لذوي الإعاقة السمعية، وأشارت دراسة (وردة برويس، زاهية دباب، ٢٠٢٠م) الي إستخدام نظام التواصل اليدوي مثل لغة

الإشارة وتهجئة الأصابع، بالإضافة الي نظام التواصل الكلي لفئة الإعاقة السمعية للتواصل مع المجتمع، وتمكنت دراسة (رحاب أحمد، ٢٠٢١م) من إكساب ذوي الإعاقة السمعية (الصم) المهارات التي تتناسب مع ظروف إعاقتهم وجعلهم أشخاص منتجين في المجتمع، كما أكدت (زينب عبد الحافظ، هاجر أحمد، ٢٠٢٠م) على أهمية تسليط الضوء علي الفئات الخاصة في المجتمع، ومنها فئة ذوي الإعاقة السمعية إذ لديهم إمكانيات ومهارات كامنة لابد من استغلالها بتوفير ظروف تدريب مناسبة، وذكرت دراسة (أماني محمد، وآخرون، ٢٠٢٠م) أن الإعاقة السمعية تعتبر في كافة أشكالها من أصعب وأخطر أنواع الإعاقات، فوجد ان أخطر ما يترتب علي الإعاقة السمعية الفرد المشاركة الإيجابية في عملية إكتساب اللغة اللفظية التي تعد أكثر أشكال الإتصال والمفاهيم شيوعاً بين الناس، وهدفت دراسة (أحمد سالم، وآخرون، ٢٠١٥م) الي تنمية قدرات ومهارات ذوي الإحتياجات الخاصة وإكسابهم مهارات جديدة وإمكانية إدخال الإسطوانة التعليمية ضمن مناهج ذوي الإحتياجات الخاصة في المرحلة النهائية من التعليم وهي مرحلة التدريب المهني، وتمكنت دراسة (زينب محمد، ٢٠٢٢م) من إعداد برنامج تدريبي في مقتنيات حياكة الملابس تحقق التفاعل المستمر بين المدرب والمتدرب، بإستخدام البرمجيات والمنصات الإلكترونية الداعمة للغة الإشارة.

تصميم الأزياء يتطلب الإلمام بعناصر التصميم وقواعده، إضافة الي تعلم مهارات الرسم وإخراجه بصورة توضح التفاصيل الدقيقة للتصميم وتبرز الفكرة الرئيسية له، وهو فن تطبيقي قائم علي أسس ونظريات علمية (هدى بنت سلطان، ٢٠١٦م)، وتمكنت دراسة (زينب عبد الحفيظ، نعمة فيض الله، ٢٠٠٢م) من التعرف علي تأثير استخدام الحاسب الآلي في تنمية مهارات الرسم الأساسية في تصميم الأزياء لدي طالبات الإقتصاد المنزلي كمحاولة للتغلب علي الصعوبات التي تواجههم في تعلم الأزياء، وهدفت دراسة (هدى بنت سلطان، ٢٠١٦م) الي تمكين الفتيات من تطبيق القواعد والأسس العلمية لرسم تصميمات لجميع المناسبات من خلال برنامج تدريب لتعليمهن مهارة تصميم الأزياء، وتمكنت دراسة (Amr Hassouna ,Shereen Sayed ,Nahla Maamoun,2022) من إنشاء إطار نظري يجمع بين قيم تصميم الأزياء الوظيفية وقيم التصميم التفاعلي في نموذج يمكن إستخدامه كنموذج متعدد التخصصات، وقامت دراسة (وفاء الشافعي، ومها الزهراني، ٢٠١٣م) من إجراء دراسة عن توجيه سلوك المراهقات لأساليب اختيار الأزياء المناسبة لهن من خلال برنامج تدريبي يهتم بعرض وتطبيق أسس تصميم الأزياء، وأظهرت النتائج فاعلية برنامج تدريب المراهقات في رفع مستوى محصلتهن في إختيار أزيائهن وفق أسس تصميم الأزياء، كما هدفت دراسة (نوف المعطاني، ٢٠١٤م) الي تنمية مهارات تصميم الأزياء الرقمي لطالبات قسم تصميم الأزياء

والنسيج باستخدام برنامج *Marvelous Designer* واستخدمت المنهج شبه التجريبي وبرنامج المحاكاة في تنمية مهارات تصميم الأزياء الرقمي لطالبات قسم تصميم الأزياء والنسيج، وأشارت دراسة (Mona Nasr, 2023) الي أهمية عروض الأزياء الافتراضية وتأثيرها على تفضيلات المرأة في إختيار الأزياء المناسب لشكل أجسامهم، وأوضحت دراسة (رشا عباس، غادة طارق، ٢٠١٧م) بأن فن تصميم الأزياء من الفنون التي تعتمد علي الأساليب الفنية والعلمية معاً دون الفصل بينهم، فهي ليست مجرد مهارة ولكنها تجمع بين الجمال والنفعة، وأشارت دراسة (نورهان محمد، ٢٠١٩م) الي أهمية تدريب الطلاب ذوي الإعاقة العقلية المتوسطة علي المهارات الاستقلالية لإختيار الملابس ومكملاتها من خلال فاعلية برنامج ارشادي تدريبي، كما توصلت دراسة (صباح محمد، ٢٠١٢م) الي فاعلية استخدام الحاسب الآلي في تنمية مهارات الرسم الأساسية في تصميم الأزياء وأوصت بالإهتمام بتصميم البرامج التعليمية المرتبطة بمناهج قسم الملابس والنسيج والإستعانة بالحاسب الآلي لمواكبة مستحدثات العصر ومتطلباته، كما تناولت دراسة (سحر علي، ٢٠٢٠م) فاعلية برنامج تدريبي لتنمية مفاهيم ومهارات واتجاهات الخريجات في تصميم الأزياء باستخدام الحاسب الآلي، وأشارت دراسة (شيرين سيد، ٢٠١٧م) الي أهمية الرسم المسطح لتصميم الأزياء لأهميته الكبيرة في مجال تصميم الأزياء بتحويل الأفكار التصميمية الي قطع ملابسية بخطوات متسلسلة، ويحقق التواصل بين كل من فريق التصميم والمبيعات وإدارة التصميم وباقي الإدارات الإنتاجية بشركات إنتاج الملابس، وتمكنت دراسة (هدى السيد، ٢٠٢٠م) من بناء برنامج تدريبي للمقرر الخاص بإبتكار تصميم الملابس الصباحية المزخرفة للنساء، وذلك لتنمية بعض مهارات التفكير الإبداعي في تصميم الأزياء وتحديد مدي توافرها والإستفادة منها، وأوضحت دراسة (شيماء محمد، ٢٠١٨م) فاعلية برنامج قائم علي متطلبات سوق العمل في تنمية مهارات تصميم الأزياء لطلبة الإقتصاد المنزلي حيث اكتسابهم المعارف والمهارات اللازمة لإتاحة الفرصة لهم في سوق العمل، كما أوصت بضرورة إستمرار عمليات التدريب لمواجهة التغيرات السريعة وتحديات سوق العمل بإعتبارها عنصراً أساسياً من عناصر التنمية البشرية.

ومن خلال الدراسات السابقة فقد إستفادت الباحثتان منها في إمكانية إعداد برنامج تدريبي يتماشى مع إمكانيات ذوي الهمم (فئة الصم وضعاف السمع) لإكسابهم مهارات رسم وتصميم الأزياء وإعطائهم الفرصة للتعبير عن إحتياجاتهم الملابسية بالرسم والتعامل مع محلات ومنتجين الملابس وللحصول علي متطلباتهم بسهولة ويسر. ومن هنا جاءت فكرة البحث وهي فاعلية برنامج تدريبي لتنمية مهارات تصميم الأزياء لذوي الهمم (فئة الصم وضعاف السمع) من طلاب الدمج.

مشكلة البحث:

الملابس محور إهتمام كثير من الأفراد بصفة عامة، لما لها من أهمية من الناحية الجمالية والوظيفية وما تحققه من راحة نفسية وفسولوجية ونجد أن التعبير عن الإحتياجات الملبسية من أهم العوامل التي تؤدي الي الشعور بالراحة النفسية ونجد ان ذوي الهمم (فئة الصم وضعاف السمع) يصعب عليهم التعبير عن إحتياجاتهم من الملابس، وذلك لصعوبة التواصل بينهم وبين افراد المجتمع العاديين وعدم قدرتهم علي توصيل فكرتهم للآخرين غير بالحركات الإشارية والتي لا يفهمها العديد من الأشخاص العاديين.

لذا ظهرت مشكلة البحث والتي يمكن وضعها في سؤال رئيسي ويتيح لنا مجموعة من الأسئلة الفرعية هي:

١. ما فاعلية برنامج تدريبي لاكساب ذوي الهمم (فئة الصم وضعاف السمع) مهارات رسم وتصميم الأزياء اليدوي؟
٢. كيف يتيح البرنامج التدريبي الفرصة لذوي الهمم (فئة الصم وضعاف السمع) من التعبير عن احتياجاتهم الملبسية بالرسم اليدوي؟
٣. كيف يساعد البرنامج التدريبي المتدربين من التعامل مع محلات ومنتجين الملابس للحصول علي متطلباتهم بسهولة ويسر؟
٤. ما امكانية اعداد برنامج تدريبي لذوي الهمم (فئة الصم وضعاف السمع) لاكسابهم مهارات رسم وتصميم الأزياء؟

أهداف البحث:

١. تصميم برنامج تدريبي لذوي الهمم (فئة الصم وضعاف السمع) لتنمية مهاراتهم في رسم وتصميم الأزياء اليدوي.
٢. مساعدة المعاقين سمعياً من ذوي الهمم (فئة الصم وضعاف السمع) على الإعتماد علي النفس في إختيار الملابس المناسبة لهم والتعبير عن إحتياجاتهم.
٣. مساعدة المعاقين سمعياً من ذوي الهمم (فئة الصم وضعاف السمع) للتعامل بمفردهم مع محلات الملابس ومنتجين الملابس دون مساعدة الآخرين.
٤. توفير معلومات للمعاقين سمعياً من ذوي الهمم (فئة الصم وضعاف السمع) عن كيفية رسم وتصميم الأزياء التي يحبونها.

اهمية البحث:

١. تزويد طلاب الإعاقة السمعية من ذوي الهمم (فئة الصم وضعاف السمع) بمعلومات كافية عن رسم وتصميم الأزياء وفهم طبيعة الجسم.

٢. يقدم البرنامج التدريبي خدمة مميزة لفئة ذوي الهمم (فئة الصم وضعاف السمع) ليصبحوا أكثر اندماجاً في المجتمع.

٣. يسهم البرنامج التدريبي في اختيار ذوي الهمم (فئة الصم وضعاف السمع) لإحتياجاتهم من الملابس من خلال الرسم والتصميم.

٤. توفير لغة مشتركة لتحقيق الاندماج بين ذوي الهمم (فئة الصم وضعاف السمع) والمجتمع من خلال الرسم والتصميم للتعبير عن احتياجاتهم.

مصطلحات البحث:

فاعلية Effectiveness:

تعرفها رشا منصور (٢٠٠٦): بأنها "مدي التطابق بين المخرجات الفعلية للنظام والمخرجات المنشورة".

وتُعرف إجرائياً بأنها القدرة على إعداد البرنامج التدريبي لذوي الهمم (فئة الصم وضعاف السمع) بنجاح دون إضاعة الوقت والجهد لإشباع إحتياجاتهم الملابسية.

برنامج تدريبي: Training Program

هو خطة تعليمية منظمة تتضمن مجموعة من الخبرات والأنشطة والأساليب التدريبية المتنوعة وضعت بهدف إحداث تغييرات مرغوبة في الجوانب المعرفية والمهارات الوجدانية (مروة الباز، ٢٠١٣م). وأشارت دراسة (جيلان جمعة، زينب السباعي، ٢٠١٢م) أنه نشاط متجدد ومستمر يبدأ بالتخطيط وينتهي بالمتابعة والتقييم ويهدف لتطوير المعلومات والمهارات الفردية والجماعية والتأثير على السلوك ايجابياً ونقاس فاعليته بقدر ما يمكن تطبيقه فيما تقدمه برامجه لصالح الفرد والمنظمة والمجتمع

ويُعرف إجرائياً بأنه خطة تدريبية تتضمن مجموعة من المعارف والخبرات، والأنشطة المصممة بطريقة منظمة تهدف إلى تنمية معارف ومهارات واتجاهات ذوي الهمم (فئة الصم وضعاف السمع) ليصبحوا أكثر اندماجاً في المجتمع.

ذوي الهمم: People of determination

تعرف بأنها أولئك الافراد الذين يقعون في طرف التوزيع الطبيعي بناء علي السمة النفسية أو البدنية أو الطبية وقد اطلق عليهم ذوي الإحتياجات الخاصة نظراً لأن حاجاتهم النفسية والذهنية والتربوية تختلف عن حاجات الافراد العاديين توفيق قمره (٢٠٠٨م).

وتُعرف إجرائياً بأنها الأفراد ذوي الإحتياجات الخاصة وتم اختيار(فئة الصم وضعاف السمع) لتنمية معارفهم ومهاراتهم واتجاهاتهم في معرفة ملابسهم.

ذوي الإعاقة السمعية: People With Hearing Hisability

الفرد ذوي الإعاقة السمعية هو "الشخص غير القادر علي إدراك الأصوات في البيئة المحيطة بطريقة مفيدة بإستعمال السماعه الطبية أو بدون استعمالها، كما أنه غير قادر علي استعمال حاسة السمع كطريقة أولية أساسية لإكتساب المعلومات أسامة مصطفى (٢٠١٥م). وتُعرف إجرائياً بأنها أصحاب الهمم (فئة الصم وضعاف السمع) لمساعدتهم من خلال برنامج تدريبي معد لهم للإعتماد علي أنفسهم في إختيار الملابس المناسبة لهم والتعبير عن إحتياجاتهم.

رسم الأزياء: Fashion Drawing

توثيق للفكرة الموجودة في ذهن المصمم، ووضعها على الورق، ويمكن عرضها علي الآخرين سواء بهدف توصيلها لهم أو تحسينها، أو تطويرها من خلال التفكير الجماعي بمشاركة الآخرين خالد الشيخ (٢٠١٦).

ويُعرف إجرائياً بأنه رسم التصميم على الورق باستخدام خطوط ومساحات وألوان وخامات، مع مراعاة الأسس والقواعد من إتران وإيقاع وتكرار ونسبة وتناسب بما يتلائم صياغتها علمياً إلى تصميم معد للإستخدام.

تصميم الأزياء: Fashion Design

لغة فنية تظهر تطوير موحد تشكله مجموعة من العناصر وهي الخط والشكل واللون والخامة وهذه العناصر تعد أساساً للتعبير عن التصميم إيهاب فاضل (٢٠٠٢م). ويُعرف إجرائياً بأنه لغة تظهر الزى بإبداع مبتكر تتناغم وتتسجم فيه أسس وعناصر التصميم بهدف إظهار العلاقة الجمالية بينهم، لكي يحصل الفرد في النهاية على زى يربطه بالمجتمع الذي يعيش فيه.

الدمج لذوي الإحتياجات الخاصة: Inclusion for People with Special Needs

يشير هذ المصطلح الي دمج الأفراد ذوي الإحتياجات الخاصة علي إختلاف فئاتهم من حيث النمط او النوع او الحدة او الشدة دمجاً كلياً في الفصول والمدارس العادية مع أقرانهم العاديين، بحيث يتلقون نفس برامج التربية العادية بمدخلاتها وعملياتها منى حسين (٢٠١١م). ويُعرف إجرائياً بأنه دمج أصحاب الهمم (فئة الصم وضعاف السمع) مع غيرهم من الطلاب العاديين في المجتمع لتلبية إحتياجاتهم من الملابس من خلال رسم وتصميم الأزياء.

فروض البحث:

١. توجد فروق دالة إحصائياً بين متوسطي درجات الطلاب في التطبيق القبلي والبعدي للبرنامج التدريبي لصالح التطبيق البعدي.

٢. توجد فروق دالة إحصائياً بين متوسطي درجات الطلاب في التطبيق القبلي والبعدي للاختبار التحصيلي لصالح التطبيق البعدي.
٣. توجد فروق دالة إحصائياً بين متوسطي درجات الطلاب في التطبيق القبلي والبعدي لمقياس تقدير الأداء المهاري لصالح التطبيق البعدي.
٤. آراء المتخصصين نحو التصميمات المنفذة في البرنامج التدريبي ايجابية.

منهج البحث:

يتبع البحث المنهج الوصفي التحليلي والمنهج التجريبي، وذلك لتحقيق فروض البحث. **المنهج التجريبي:** يشتمل علي الدراسة التطبيقية المتعلقة بتصميم وتنفيذ الموقع المقترح وتطبيقه علي الطلاب (عينة البحث).

عينة البحث:

تم اختيار عدد (٢٥) من طلاب كلية التربية النوعية جامعة الزقازيق، وذلك لوجود فئة الصم وضعاف السمع مندمجين مع الطلاب الأسوياء داخل الجامعة في أقسام التربية الفنية والإقتصاد المنزلي وتكنولوجيا التعليم تتراوح اعمارهم من (١٨ : ٢١ سنة) وتم تطبيق الدراسة علي الطلاب من الثلاث أقسام بالكلية.

أدوات البحث:

١. البرنامج التدريبي.
٢. استكشات للرسم وأقلام رصاص واللوان (رصاص - ألوان مائية) بخامات مختلفة وصور للمانيكانات فارغة بمختلف الوقفات.
٣. اختبار تحصيل معرفي معد لذوي الهمم فئة الصم وضعاف السمع.
٤. اختبار مهاري معد لذوي الهمم فئة الصم وضعاف السمع.
٥. استمارة ملاحظة كمقياس تقديري للمهارة (التصميمات المنفذة) لطلاب ذوي الهمم فئة الصم وضعاف السمع نحو استخدام البرنامج التدريبي.
٦. استمارة استبيان كمقياس لتقييم التصميمات المنفذة من قبل المتخصصين ويتكون من ثلاث جوانب (تصميمي - جمالي - وظيفي).

حدود البحث:

حدود مكانية: كلية التربية النوعية جامعة الزقازيق
حدود بشرية: تشمل عينة من طلاب الدمج لذوي الهمم فئة الصم وضعاف السمع من طلاب كلية التربية النوعية جامعة الزقازيق وعددهم (٢٥) طالب وطالبة، تتراوح اعمارهم ما بين ١٨ الي ٢١ سنة.

حدود زمنية: ٢٠٢٣م / ٢٠٢٤م

عينة الدراسة الإستطلاعية:

قوامها (٦) طالبات من ذوي الهمم (فئة الصم وضعاف السمع)، وتم إختيارهن بطريقة غرضية عمدية من طالبات كلية التربية النوعية جامعة الزقازيق والمدمجين داخل الكلية، وكان هناك تجانس بين أفراد العينة في أكثر من خاصية فجميعهم ذوي همم من (فئة الصم وضعاف السمع).

عينة الدراسة:

تكونت عينة الدراسة من عدد (٢٥) طالب وطالبة من طلاب كلية التربية النوعية من ذوي الهمم (فئة الصم وضعاف السمع) وتم إختيار العينة بطريقة عمدية غرضية من كلية التربية النوعية جامعة الزقازيق لتوافر الرغبة والإقتناع لديهم، وتم اجراء اختبارين علي المجموعة التجريبية (وهي اختبار قبلي واختبار بعدي) وتم التطبيق علي عينة الدراسة في العام الجامعي ٢٠٢٣ / ٢٠٢٤م.

الدراسة التطبيقية للبحث:

يتضمن هذا الجزء وصفاً للإجراءات التي تمت بالدراسة من خلال إعداد وتصميم برنامج تدريبي وأدوات تقييمية للتأكد من صدق وثبات الأدوات علي العينة التجريبية للبحث، والتأكد من مدي فاعلية البرنامج التدريبي.

الإجراءات البحثية:

ادوات البحث:

١. البرنامج التدريبي:

أسس بناء البرنامج التدريبي:

تم اعداد البرنامج التدريبي الموجه لعينة البحث من الطلاب والطالبات ذوي الهمم فئة الصم وضعاف السمع (عينة الدراسة) بناءً عن النتائج التي إتضحت من إجابات عينة البحث الأساسية على استبيان التحصيل المعرفي الخاص برسم وتصميم الأزياء واتجاهات الطلاب نحو تعلم تلك المهارة حيث قامت الباحثتان بالإطلاع على الدراسات السابقة العربية والأجنبية المرتبطة بالبرنامج للإستفادة منها في كيفية تصميم البرنامج وتقييمه، وعقد المقابلات الشخصية مع الطلاب والطالبات ذوي الإعاقة السمعية من طلاب الدمج والمناقشة معهم للتعرف على نواحي القصور لديهم للإستفادة منها في تخطيط البرنامج، وتم تحكيم البرنامج وأهدافه من قبل الأساتذة المتخصصين لإبداء الآراء والتعديلات اللازمة، وتم إجراء التعديلات المطلوبة من خلال خطابات موجه للسادة المحكمين أسماء الأساتذة المتخصصين كما موضح في ملحق رقم (٢).

أهمية البرنامج:

1. إكساب الطلاب (عينة البحث) ذوي الإعاقة السمعية مهارات جديدة لرسم وتصميم الأزياء اليدوي.
2. الإستفادة من البرنامج التدريبي في تدعيم الطلاب (عينة البحث) بالمعلومات وتنمية المهارات الجديدة الخاصة برسم وتصميم الأزياء ومهارات تنفيذ التصميمات المختلفة.
3. توظيف البرنامج التدريبي في المؤسسات التعليمية الجامعية المهمة بشئون ذوي الإعاقة السمعية في إكساب الطلاب (عينة البحث) المعلومات وتنمية المهارات في رسم وتصميم الأزياء.

التخطيط العام للبرنامج:

تتضمن عملية التخطيط العام للبرنامج على تحديد كل من:

الأهداف العامة للبرنامج - الإجراءات العلمية لتنفيذ البرنامج.

الأهداف العامة للبرنامج.

قامت الباحثتان بتحديد الأهداف المطلوب تحقيقها من خلال تعليم فن رسم وتصميم الأزياء اليدوي، وتم تقسيم الأهداف إلى أهداف عامة للوحدة وأهداف إجرائية، وتم مراعاة أن تكون الأهداف السلوكية تتضمن جميع الجوانب المعرفية والمهارية والوجدانية، وملائمتها لمستوى الطلاب (عينة البحث) (المستوى العمري والمستوى العقلي والميول والقدرات)، وقابلية التنفيذ، وارتباطها باتجاهات الطلاب ذوي الإعاقة السمعية.

ضبط قائمة الأهداف:

تم عرض أهداف البرنامج على المحكمين المتخصصين في مجال الملابس والنسيج وفي المناهج وطرق التدريس وتمثل عددهم (١٠) محكمين لإبداء الرأي نحو الأهداف المقترحة للبرنامج التدريبي من حيث مدى (صحة الأهداف، وارتباط المحتوى بالأهداف)، وقد جاءت آراء المحكمين إيجابية نحو تلك الأهداف وتم إجراء التعديل وإضافة بعض الأهداف في صورتها النهائية وهي:

الهدف العام للبرنامج:

تنمية وعي الطلاب (عينة البحث) ذوي الإعاقة السمعية لأهمية الاستفادة من رسم وتصميم الأزياء في تحديد احتياجاتهم الملبسية والتعبير عن ميولهم واحتياجاتهم والقدرة علي شراء ملابسهم بدون الإحتياج لأحد وتنمية الجوانب المعرفية والمهارية حيث تقدم لهم المعلومات والمعارف عن كيفية رسم وتصميم المانيكان وتلبيسه وعمل موديلات مختلفة، وكيفية اختيار

الألوان والأشكال والدرجات اللونية وكيفية عمل تراكيب لونية وكيفية الحصول علي تصميم زي مناسب بكل تفاصيله للتعبير عن احتياجاتهم كلغة تواصل.

الأهداف المعرفية:

بعد تطبيق البرنامج التدريبي يستطيع الطلاب (عينة البحث) أن:

- يذكر معلومات عن البرنامج التدريبي المراد تطبيقه.
- يحدد معلومات عن أهمية العمل الجماعي.
- يتعرف علي مفهوم تصميم الأزياء.
- يتعرف علي الأجزاء المكونة للمانيكان.
- يتعرف علي صفات مصمم الأزياء.
- يتعرف علي المواد والأدوات التي يحتاجها مصمم الأزياء.
- يتعرف علي مصادر تصميم الأزياء.
- يتعرف علي عناصر تصميم الأزياء.
- يتعرف على التكرارات اللونية والتوافق اللوني وعمل مجموعات لونية.
- يكتسب معلومات عن فن رسم وتصميم الأزياء.

الأهداف المهارية:

بعد تطبيق البرنامج التدريبي يستطيع الطلاب (عينة البحث) أن:

- يتدرب على كيفية شف ورسم المانيكان.
- اكتساب مهارة شف المانيكان بدقة.
- يميز بين الأجزاء المختلفة المكونة للمانيكان.
- اكتساب مهارة رسم المانيكان خطوة بخطوة اعتماداً علي الأجزاء المكونة له.
- اكتساب مهارة رسم المانيكان بوقفات مختلفة وكيفية تحريك المانيكان.
- اكتساب مهارة تلبس المانيكان بتصميمات مختلفة.
- يتبع الطرق السليمة لرسم وتصميم الأزياء.
- يبتكر طرق جديدة لرسم وتصميم الأزياء.
- الأداء الجيد لجميع خطوات رسم وتصميم الأزياء.
- يستفيد من فن تصميم الأزياء في عمل تكرارات لونية.
- التمكن من أداء المهارة كاملة (مهارة رسم وتصميم الأزياء اليدوي).
- تطبيق أنسب الطرق لتنفيذ الموديلات المختلفة.
- ينتج تصميمات مميزة من خلال رسم وتصميم الأزياء.

- يبتكر تصميمات للتعبير عن الميول والإحتياجات.
- يكتسب خبرات جديدة في الرسم اليدوي لتصميم الأزياء.

الأهداف الوجدانية:

بعد تطبيق البرنامج التدريبي يستطيع الطالب أن:

- يواظب على حضور جميع جلسات البرنامج.
- يهتم بمعرفة كل ما هو جديد في التكوينات اللونية.
- يهتم بمتابعة البرنامج التدريبي المقدم لها.
- يقدر أهمية الوقت والإستفادة من رسم وتصميم الأزياء.
- يقدر أهمية الرسم اليدوي لتصميم الأزياء.
- يقدر أهمية العمل الجماعي.
- يعزز أوجه الاستفادة من فن تصميم الأزياء.
- يشعر بالسعادة من التصميمات المنفذة.
- يشعر بالراحة النفسية نتيجة الإعتماد علي النفس في اختيار ملابسهم.
- يشجع أصدقائها وأقاربها على الإستفادة من رسم وتصميم الأزياء اليدوي.
- يتجه نحو تحقيق رغباتها من خلال فن رسم وتصميم الأزياء.
- يتبنى فكرة استخدام رسم وتصميم الأزياء في التعبير عن إحتياجاتها.
- يبدي إستعدادها للمشاركة الإيجابية في حضور جلسات البرنامج.

١- الإجراءات العملية لتنفيذ البرنامج:

تتطلب تحديد كل من (المحتوى العلمي، الأسلوب والوسائل المستخدمة في التنفيذ، إجراءات التنفيذ)، وتم اعداد محتوى البرنامج التدريبي الموجه لطلاب كلية التربية النوعية من ذوي الهمم فئة الصم وضعاف السمع (العينة التجريبية)، بناءً على النتائج التي اتضحت من خلال استجابات الطلاب ذوي الهمم فئة الصم وضعاف السمع (عينة الدراسة الأساسية) على اختبار التحصيل المعرفي والإختبار المهاري وفقاً للدرجات المتحصل عليها. وتم تحديد الإحتياجات الفعلية لطلاب ذوي الهمم فئة الصم وضعاف السمع (العينة التجريبية) لاكتسابهم معلومات ومعارف عن رسم وتصميم الأزياء واكتساب مهارات جديدة عن فن رسم وتصميم الأزياء. بما ينعكس على كفاءة الأداء المهاري لدى عينة الدراسة، وتم توزيع مقياس التحصيل المعرفي الذي تم اعداده من قبل الباحثان على الطلاب ذوي الهمم فئة الصم وضعاف السمع، وذلك قبل تطبيق البرنامج التعليمي على عينة البحث مع شرح كيفية الإجابة على بنود المقياس وتحديد المدة الزمنية للإجابة ومدة إجراء الإختبار (٥٠) دقيقة، مع المتابعة المستمرة للطلاب

أثناء الإجابة على الإختبار، وتم تطبيق اختبار مهاري للطلاب من خلاله إعطاء الطلاب ورق كانسون وقلم رصاص ومانيكان بوقفات مختلفة وورق كلك واللوان، وطلب منهم تنفيذ إحدى التصميمات المطلوبة في الإختبار وذلك قبل تنفيذ البرنامج للتأكد من جدوى البرنامج التعليمي، وتم التركيز في المحتوى على تحقيق جوانب التعلم المعرفية والمهارية والوجدانية، وتم تقديم المحتوى الخاص بالبرنامج في صورة عدة جلسات عددهم (٢٠) جلسة لتوضح من خلالها جوانب التفاعل مع الطلاب أثناء الجلسات وتحديد عنوان كل جلسة والهدف من إجرائها والأدوات المستخدمة.

الجلسة الأولى: (أنشطة تمهيدية) هي جلسة تعارف بين الطلاب ذوي الهمم من فئة الصم وضعاف السمع (أفراد العينة التجريبية) والباحثان في حضور مترجم لغة الإشارة لتقديم الدعم والمساعدة ولإشاعة جو من الألفة والنقاهم والإطمئنان فيما بينهم بإستخدام أسلوب الحوار والمناقشة والتعزيز والدعم.

وتهدف الجلسة الأولى إلى:

١. التعارف بين الباحثان والطلاب ذوي الهمم من فئة الصم وضعاف السمع.

٢. إرساء الراحة النفسية للطلاب (عينة البحث).

٣. تحفيز الطلاب (عينة البحث) على حضور الجلسات فيما بعد.

وتم تطبيق هذه الجلسة يوم الأحد الموافق ١٢/٢/٢٠٢٣م ومدتها ٦٠ دقيقة.

الجلسة الثانية: (أنشطة تمهيدية) وهي جلسة استكمال التعارف واستمرار جو الألفة والإنسجام والترابط بين الباحثان والطلاب (عينة البحث) في حضور مترجم لغة الإشارة لتقديم الدعم والمساعدة، وتم توضيح أهداف البرنامج وإجرائه باستخدام الحوار والمناقشة والتعزيز والدعم المعنوي واللفظي والمادي، ثم تم في نهايتها إجراء تقويم للطلاب (عينة البحث) للتأكد من سير الجلسة بالطريقة الصحيحة من خلال طرح سؤال للطلاب وهو "اذكري موضوع البرنامج والهدف العام وإجراءات التنفيذ وذلك للتعرف على أوجه القصور ومدى قدرة الطلاب (عينة البحث) على تلقي المعلومة والتركيز وذلك للاستمرار في الجلسات فيما بعد.

وتهدف الجلسة الثانية إلى:

١. تعرف الطلاب على موضوع البرنامج والهدف العام له وإجراءات تنفيذه.

٢. يستمر إرساء جو الألفة والإنسجام بين الباحثان والطلاب.

٣. المشاركة الإيجابية للطلاب وحضور الجلسات.

وتم تطبيق هذه الجلسة يوم الأربعاء الموافق ١٥/٢/٢٠٢٣م ومدتها ٩٠ دقيقة.

الجلسة الثالثة: (البرنامج التدريبي) تم البدء في عرض المحتوى التعليمي للبرنامج وشملت عناصر الجلسة على:

(التعرف على مفهوم تصميم الأزياء - الأجزاء المكونة للمانيكان - التعرف على الصفات الواجب توافرها في مصمم الأزياء). وتم عرض المعلومات بأسلوب المحاضرة والأمثلة التوضيحية والمناقشة الجماعية، وتمت المتابعة مستمرة أثناء الشرح للمحتوى وذلك للتأكد من وصول المعلومة لكل طالبة مع تقديم الدعم والتعزيز المستمر والتشجيع الطلاب على تلقي المعلومة أثناء الشرح وتم التقييم من خلال عرض سؤال.

وتهدف الجلسة الثالثة إلى:

1. التعرف على مفهوم تصميم الأزياء.
2. التعرف على الأجزاء المكونة للمانيكان.
3. التعرف على الصفات التي يجب توافرها في مصمم الأزياء.
4. المشاركة الإيجابية في حضور جلسات البرنامج.

وتم تطبيق هذه الجلسة يوم الأحد الموافق ٢٠٢٣/٢/١٩ م ومدتها ٩٠ دقيقة.

الجلسة الرابعة: (البرنامج التدريبي) وتم خلال هذه الجلسة عرض جزء جديد من المحتوى التعليمي وشملت عناصر الجلسة على: (التعرف على تصنيف الأزياء ومصادر إلهام مصمم الأزياء - عناصر التصميم "الخط - الشكل - اللون - الخامة")، وتم إجراء تقييم للطلاب في نهاية الجلسة من خلال عرض أسئلة على الطلاب.

وتهدف الجلسة الرابعة إلى:

1. التعرف على تصنيف الأزياء.
2. التعرف على مصادر إلهام مصمم الأزياء.
3. التعرف على عناصر التصميم.
4. التعرف على الخط وأنواع الخطوط.
5. التعرف على الشكل وأنواعه.

وتم تطبيق هذه الجلسة يوم الأربعاء الموافق ٢٠٢٣/٢/٢٢ م ومدتها ٩٠ دقيقة.

الجلسة الخامسة: (البرنامج التدريبي) تم البدء في عرض جزء جديد من المحتوى التعليمي للبرنامج التدريبي وشملت عناصر الجلسة على: (الألوان الأساسية والمحايدة والتكرارات اللونية ودائرة الألوان - كيفية عمل توافق لوني وعمل مجموعات وتكرارات لونية- الأدوات والمواد اللازمة للمصمم). وتم عرض المعلومات على الطلاب بأسلوب المحاضرة والأمثلة التوضيحية والمناقشة الجماعية وعرض الصور الخاصة بالألوان من خلال كتالوجات بها صور ملونه

ومجسمات مختلفة الألوان وتمت المتابعة المستمرة أثناء الشرح للمحتوى، وذلك للتأكد من وصول المعلومة لكل طالب مع تقديم الدعم والتعزيز المستمر وذلك لتشجيع الطلاب على تلقي المعلومة أثناء الشرح وفي نهاية الجلسة تم التقييم من خلال عرض سؤال على الطلاب.

وتهدف الجلسة الخامسة إلى:

1. التعرف على الألوان الأساسية والمحايدة.
2. تعريف الطلاب علي دائرة الألوان.
3. التمييز بين الألوان المختلفة.
4. إعداد توافق لوني وتكرارات لونية مختلفة.

وتم تطبيق هذه الجلسة يوم الأحد الموافق ٢٦/٢/٢٠٢٣م ومدتها ٩٠ دقيقة.

الجلسة السادسة: (البرنامج التدريبي) تم خلال هذه الجلسة عرض جزء من المحتوى التعليمي للبرنامج وشملت عناصر الجلسة على: (التعرف علي الملامس الخاصة بالخامات - الأدوات والمواد اللازمة للمصمم - تحقيق احساس للطلاب بالراحة النفسية والإستعداد لتلقى المعلومات). وتم عرض المعلومات بطريقة المحاضرة والأمثلة التوضيحية والمناقشة الجماعية وعرض الصور الخاصة بملامس مختلفة للأقمشة من خلال كتالوجات والبومات بها نماذج متنوعة من الأقمشة واستخدام اللاب توب لعرض الصور على الطلاب (عينة البحث) كوسيلة أيضاً. وتمت المتابعة المستمرة أثناء الشرح وإدارة حوار مع الطلاب للتأكد من وصول المعلومة لكل طالب مع تقديم الدعم والتعزيز المستمر وذلك لتشجيع الطلاب على تلقي المعلومة أثناء الشرح والاستمرار دون ملل في حضور الجلسات، وتم التقييم في نهاية الجلسة من خلال عرض أسئلة على الطلاب.

وتهدف الجلسة السادسة إلى:

1. التعرف علي الملمس الخاص بالخامات.
2. التعرف علي الأدوات والمواد اللازمة للمصمم.
3. تحقيق احساس للطلاب بالراحة النفسية والإستعداد لتلقى المعلومات.
4. الإلمام بقدر كبير من الصور الخاصة بمنتجات الأقمشة للتعرف علي الملامس المختلفة.

وتم تطبيق الجلسة يوم الأربعاء الموافق ١/٣/٢٠٢٣م ومدتها ٩٠ دقيقة.

الجلسة السابعة: (البرنامج التدريبي) وتم خلال هذه الجلسة تعليم الطلاب كيفية رسم المانيكان وتعريفهم بالاقسام الخاصة بجسم المانيكان وكيفية تحريك المانيكان للحصول علي وقفات مختلفة للجسم، ثم نعطي الوقت للمحاكاة أي إعادة ما تم تعليمه وتنفيذه، وأخذ كل طالب المواد والأدوات اللازمة وتركت الفرصة أيضاً لتنفيذ ما تم رؤيته مع المتابعة والملاحظة لأداء كل طالب وتم تقديم الدعم والتحفيز والمساعدة لعلاج أوجه القصور لكل طالب، وتم استخدام طريقة المحاضرة

والبيان العملي والمحاكاة لتوصيل المعلومة، وتم إجراء التقييم في نهاية الجلسة من خلال متابعة ما تم إنجازه من رسم مانيكان.

وتهدف الجلسة السابعة إلى:

١. اكتساب مهارة رسم المانيكان.

٢. التعرف علي الأجزاء المكونة للمانيكان.

٣. اكتساب مهارة رسم المانيكان بوقفات مختلفة وكيفية تحريك المانيكان.

وتم تطبيق هذه الجلسة يوم الأحد الموافق ٢٠٢٣/٣/٥ م ومدتها ٩٠ دقيقة.

الجلسة الثامنة: (البرنامج التدريبي) وتم خلال هذه الجلسة تعليم الطلاب كيفية شف المانيكان الجاهز مع مراعاة الدقة في شف كل خط من خطوط المانيكان، ثم نعطي الوقت للمحاكاة أي إعادة ما تم تعليمه وتنفيذه، وأخذ كل طالب المواد والأدوات اللازمة وتركت الفرصة أيضاً لتنفيذ ما تم رؤيته مع المتابعة والملاحظة لأداء كل طالب وتم تقديم الدعم والتحفيز والمساعدة لعلاج أوجه القصور لكل طالب وتم استخدام طريقة المحاضرة والبيان العملي والمحاكاة لتوصيل المعلومة وأيضاً إجراء التقييم المستمر لكل طالب أثناء تنفيذ المهارة مع كتابة وتدوين جميع الملاحظات الخاصة بالأداء المهارى للطلاب من خلال الباحثين ومترجم لغة الإشارة المتواجدين أثناء الجلسة.

وتهدف الجلسة الثامنة إلى:

١. التعرف على الخطوات الصحيحة لشف المانيكان.

٢. اكتساب مهارة شف المانيكان بدقة.

وتم تطبيق هذه الجلسة يوم الأربعاء الموافق ٢٠٢٣/٣/٨ م ومدتها ٩٠ دقيقة.

الجلسة التاسعة: (البرنامج التدريبي) وتم خلال هذه الجلسة تعليم الطلاب كيفية تلبس المانيكان بتصميمات بسيطة، ثم نعطي الوقت للمحاكاة أي إعادة ما تم تعليمه وتنفيذه، وأخذ كل طالب المواد والأدوات اللازمة وتركت الفرصة أيضاً لتنفيذ ما تم رؤيته مع المتابعة والملاحظة لأداء كل طالب. وتم تقديم الدعم والتحفيز والمساعدة لعلاج أوجه القصور لكل طالب وتم استخدام طريقة المحاضرة والبيان العملي والمحاكاة لتوصيل المعلومة، وأيضاً إجراء التقييم المستمر لكل طالب أثناء تنفيذ المهارة مع كتابة وتدوين جميع الملاحظات الخاصة بالأداء المهارى للطلاب من خلال الباحثين ومترجم لغة الإشارة المتواجدين أثناء الجلسة.

وتهدف الجلسة التاسعة إلى:

١. اكتساب مهارة تلبس المانيكان بتصميمات بسيطة (بلوزة - بنطلون - جيب).

وتم تطبيق هذه الجلسة يوم الأحد الموافق ٢٠٢٣/٣/١٢ م ومدتها ٩٠ دقيقة.

الجلسة العاشرة: (البرنامج التدريبي) تكرر ما تم إجرائه في الجلسة التاسعة بالتنوع في التصميمات مع طلب تصميمات لملابس معينة (كاجوال - سوارية - كلاسيك) مع تعليمهم كيفية رسم الموديلات المختلفة للكلوش وكيفية تلوينها.

وتهدف الجلسة العاشرة إلى:

١. اكتساب مهارة تلبس المانيكان بتصميمات بسيطة (بلوزة - بنطلون - جيب).

٢. اكتساب مهارة رسم الموديلات المختلفة للكلوش وكيفية تلوينها.

وتم تطبيق هذه الجلسة يوم الأربعاء الموافق ٢٠٢٣/٣/١٥ م ومدة الجلسة ٩٠ دقيقة وتم تطبيقها مره اخري لاسكتمال باقي الموديلات يوم الأحد ٢٠٢٣/٣/١٩ م ومدة الجلسة ٩٠ دقيقة.

الجلسة الحادية عشر: (البرنامج التدريبي) تكرر ما تم إجرائه في الجلسة العاشرة بالتنوع في التصميمات مع طلب تصميمات لملابس معينة (كاجوال - سوارية - كلاسيك) مع تعليمهم كيفية رسم الموديلات المختلفة للكالونية وكيفية تلوينها.

وتهدف الجلسة الحادية عشر إلى:

٣. اكتساب مهارة تلبس المانيكان بتصميمات بسيطة (بلوزة - بنطلون - جيب).

٤. اكتساب مهارة رسم الموديلات المختلفة للكالونية وكيفية تلوينها.

وتم تطبيق هذه الجلسة يوم الأربعاء الموافق ٢٠٢٣/٣/٢٢ م ومدة الجلسة ٩٠ دقيقة وتم تطبيقها مره اخري لاسكتمال باقي الموديلات يوم الأحد ٢٠٢٣/٣/٢٦ م ومدة الجلسة ٩٠ دقيقة.

الجلسة الثانية عشر: (البرنامج التدريبي) تكرر ما تم إجرائه في الجلسة الحادية عشر بالتنوع في التصميمات مع طلب تصميمات لملابس معينة (كاجوال - سوارية - كلاسيك) مع تعليمهم كيفية رسم الموديلات المختلفة للكشكشة وكيفية تلوينها.

وتهدف الجلسة الثانية عشر إلى:

٥. اكتساب مهارة تلبس المانيكان بتصميمات بسيطة (بلوزة - بنطلون - جيب).

٦. اكتساب مهارة رسم الموديلات المختلفة للكشكشة وكيفية تلوينها.

وتم تطبيق هذه الجلسة يوم الأربعاء الموافق ٢٠٢٣/٣/٢٩ م ومدة الجلسة ٩٠ دقيقة وتم تطبيقها مره اخري لاسكتمال باقي الموديلات يوم الأحد ٢٠٢٣/٤/٢ م ومدة الجلسة ٩٠ دقيقة.

الجلسة الثالثة عشر: (البرنامج التدريبي) تكرر ما تم إجرائه في الجلسة الثانية عشر بالتنوع في التصميمات مع طلب تصميمات لملابس معينة (كاجوال - سوارية - كلاسيك) مع تعليمهم كيفية رسم الموديلات المختلفة للأساور والأكوال والأكام.

وتهدف الجلسة الثالثة عشر إلى:

٧. اكتساب مهارة تلبس المانيكان بتصميمات بسيطة (بلوزة - بنطلون - جيب).

٨. اكتساب مهارة رسم الموديلات المختلفة للاساور والاكوال والاكمام.
وتم تطبيق هذه الجلسة يوم الأربعاء الموافق ٢٠٢٣/٤/٥ م ومدة الجلسة ٩٠ دقيقة وتم تطبيقها
مره آخري لإسكتمال باقي الموديلات يوم الأحد ٢٠٢٣/٤/٩ م ومدة الجلسة ٩٠ دقيقة.
الجلسة الرابعة عشر: (البرنامج التدريبي) وتم تعليم الطلاب كيفية رسم وتصميم المنتج النهائي
والخطوات اللازمة لذلك، وتم استخدام طريقة المحاضرة والبيان العلمي والعينات وذلك لتوصيل
المعلومة لكل طالب مع فتح باب المناقشة الجماعية للإجابة على أي تساؤل يطرح من الطلاب.
وتهدف الجلسة الرابعة عشر إلى:

١. اكتساب مهارة تلبس المانيكان بتصميمات بسيطة (بلوزة - بنطلون - جيب) بشكل نهائي.
وتم تطبيق هذه الجلسة يوم الأربعاء الموافق ٢٠٢٣/٤/١٢ م ومدة الجلسة ٩٠ دقيقة.
الجلسة الخامسة عشر: (البرنامج التدريبي) هي جلسة ممتدة للجلسة السابقة حيث يقوم الطالب
بالمحاكاة لما تم تعليمه في الجلسة السابقة وتطبيق خطوات رسم وتصميم الأزياء للوصول الي
تصميم نهائي، وذلك للتأكد من وصول المعلومة للطالبة والمتابعة باستمرار للوصول إلى أوجه
القوة والنقاط التي تحتاج إلى تحسين والتأكد من جدوى البرنامج التعليمي وتسجيل جميع
الملاحظات أثناء المتابعة لكل طالب.

وتهدف الجلسة الخامسة عشر إلى:

١. التمكن من أداء المهارة كاملة.
٢. الأداء الجيد لجميع خطوات رسم وتصميم الأزياء.

تم تطبيق هذه الجلسة يوم الأحد الموافق ٢٠٢٣/٤/١٦ م ومدتها ١٢٠ دقيقة.
الجلسة السادسة عشر: (البرنامج التدريبي) تم إعطاء جميع الطلاب أفراد العينة مجموعة من
المواد والأدوات المستخدمة في رسم وتصميم الأزياء، ووضعت في صورة سؤال مهاري (قومي
برسم تصميم لفستان زفاف باللون الابيض او فستان خطوبة باللون المناسب لكي - قوم برسم
تصميم لطقم كاجوال لطالب او طالبة جامعية - قوم برسم تصميم لبدلة كلاسيك لطالب او
طالبة جامعية ومدة الإختبار ١٢٠ دقيقة) وتمت المتابعة باستمرار لهم وتقديم المساعدة والتحفيز
والتشجيع على العمل وتسجيل جميع الملاحظات عن أداء كل طالبة.

وتهدف الجلسة السادسة عشر إلى:

١. انجاز المهام المنسوبة لكل طالب.
٢. إنجاز التصميم كامل في وقت مناسب.
وتم تطبيق هذه الجلسة يوم الأربعاء الموافق ٢٠٢٣/٤/١٩ م ومدتها ١٢٠ دقيقة.

الجلسة السابعة عشر: (البرنامج التدريبي) تكرر ما تم اتباعه في الجلسة السادسة عشر لإعطاء الطلاب فرصة اخري لمراعاة الفروق الفردية فيما بينهم.

وتهدف الجلسة السابعة عشر إلى:

١. انجاز المهام المنسوبة لكل طالب.

٢. إنجاز التصميم كامل في وقت مناسب.

وتم تطبيق هذه الجلسة في يوم الخميس الموافق ٢٠٢٣/٤/٢٠ م ومدتها ١٢٠ دقيقة.

الجلسة الثامنة عشر: (اختبار تحصيلي معرفي) تم خلال هذه الجلسة توزيع مقياس التحصيل المعرفي الذي تم تطبيقه مسبقاً على الطلاب ذوي الهمم فئة الصم وضعاف السمع وذلك بعد تطبيق البرنامج التعليمي ومدة الإختبار (٥٠ دقيقة) ومكون من ٢٥ سؤال من فئة الصح والخطأ والاختيار من متعدد.

وتهدف الجلسة الثامنة عشر إلى:

١. التعرف على مستوى التحصيل المعرفي للطلاب ذوي الهمم فئة الصم وضعاف السمع بعد تطبيق البرنامج.

٢. التعرف على مدى جدوى البرنامج التدريبي.

وتم تطبيق هذه الجلسة يوم الأحد الموافق ٢٠٢٣/٤/٢٣ م ومدتها ٦٠ دقيقة.

الجلسة التاسعة عشر:

(اختبارمهاري) تم خلال هذه الجلسة توزيع الإختبار المهاري الذي تم تطبيقه مسبقاً على الطلاب (عينة البحث) ومدة الإختبار (٩٠ دقيقة).

وتهدف هذه الجلسة التاسعة عشر إلى:

١. التعرف على مستوى الطلاب في تنفيذ المهارة لذوي الهمم فئة الصم وضعاف السمع بعد تطبيق البرنامج.

٢. التعرف على مدى جدوى البرنامج التدريبي.

وتم تطبيق هذه الجلسة يوم الأربعاء الموافق ٢٠٢٣/٤/٢٦ م ومدتها ٩٠ دقيقة.

الجلسة العشرون: (جلسة ختامية) تم تقديم الشكر والتقدير للطلاب ومترجم لغة الإشارة على اهتمامهم والتزامهم بحضور الجلسات والمشاركة الإيجابية مع الباحثين طوال مدة البرنامج.

وتهدف هذه الجلسة العشرون إلى:

١. تقديم الشكر للطلاب ذوي الهمم فئة الصم وضعاف السمع.

٢. تقديم الشكر لمترجم لغة الإشارة علي مساعدته للباحثان لاتمام البحث.

وتم تطبيق هذه الجلسة يوم الخميس الموافق ٢٠٢٣/٤/٢٧ م ومدتها ٣٠ دقيقة.

٢- الإختبار التحصيلي المعرفي:

تم اعداد الإختبار التحصيلي المعرفي بهدف قياس المستوي قبل وبعد تطبيق البرنامج ويحتوي علي(٢٥) سؤال من فئة (ضع علامه صح او خطأ - الإختيار من متعدد) وتم تحديد درجة واحدة فقط لكل فقرة صحيحة والمدة المحددة للانتهاء من الاجابة علي تلك الاسئلة هي(٥٠)دقيقة.

وتم تحكيم الإختبار من قبل الاساتذة المتخصصين لابداء الآراء والتعديلات اللازمة وذلك من خلال خطابات موجهة للسادة المحكمين في مجال التخصص وتم اجراء التعديلات المطلوبة للإختبار التحصيل المعرفي.

وتم مراعاة عدة جوانب عند تصميم مفردات الإختبار تضمنت:

- مراعاة اسئلة الإختبار لأهداف البرنامج التدريبي، التأكد من الصياغة السليمة، للأسئلة وخلوها من الاخطاء، وان تتميز العبارات بالبساطة والوضوح في صياغتها، تم مراعاة الفروق الفردية بين الطلاب وميولهم وقدراتهم وتم كتابة تعليمات الإختبار وتضمنت التالي:
- كتابة البيانات الخاصة بالطالب(الاسم- السن - القسم)، توضيح الزمن المحدد لمدة الاجابة وتحديد الهدف من الإختبار وتحديد مكونات الإختبار واحتواء الإختبار علي مثل واحد مجاب عليه، ليتعرف الطالب علي طريقة الاجابة وحساب زمن الإختبار التحصيلي المعرفي.
- وقامت الباحثتان بتقدير زمن الإختبار في ضوء الملاحظات ومراقبة أداء الطلاب بالدراسة الإستطلاعية بحساب متوسط الأزمنة لكل الطلاب علي عدد الطلاب، ومن هنا وضع الإختبار التحصيلي المعرفي في الصورة للتطبيق بعد حساب المعاملات الإحصائية والتأكد من صدق وثبات الإختبار التحصيلي المعرفي وتم وضع معيار التصحيح للإختبار(تصميم نموذج الإجابة وتوزيع درجة الإختبار) وبذلك اصبح الإختبار جاهز للتطبيق في شكله النهائي.

٣- اختبار مهاري معد لفئة ذوي الإحتياجات الخاصة فئة الإعاقة السمعية:

تم اعداد مقياس مهاري بهدف قياس المستوي قبل وبعد تطبيق البرنامج ويحتوي علي(٣) سؤال خاص برسم وتصميم الأزياء وتم تحديد مقياس لتقدير المهارة يتكون من اربع محاور اساسية وهي (رسم أو شف المانيكان- تلبيس المانيكان - تلوين المانيكان - الشكل النهائي للتصميم)، وتم اعداد مفردات كل محور من المحاور السابقة واشتملت عدد المفردات علي (١٥) مفردة للمحاور ككل تتناسب تقييم الاداء المهاري لفئة الصم وضعاف السمع.

٤- استمارة ملاحظة كمقياس تقديري للمهارة (التصميمات المنفذة) لطلاب الإعاقة السمعية نحو استخدام البرنامج التدريبي.

تم تحكيم بطاقة الملاحظة من قبيل الاساتذة المتخصصين من خلال خطابات موجهه للسادة المحكمين في مجال التخصص لابداء الآراء والتعديلات اللازمة وتم اجراء التعديلات المطلوبة.

وقد تم تحديد المفردات بمنا يتماشي مع الأهداف المراد قياسها وتم صياغتها لغويا وعلما، وتم توزيع المفردات علي المحاور، واصبحت البطاقة في صورتها النهائية، مكونة من (١٥) مفردة موزعة علي (٤) محاور كما في الجدول (١) واصبحت صالحة للتقييم "تقييم الاداء المهاري".

جدول رقم (١) عدد محاور ومفردات بطاقة الملاحظة

م	المحور	المفردات
١	رسم أو شف المانيكان	٣
٢	تلبس المانيكان	٤
٣	تلوين المانيكان	٤
٤	الشكل النهائي للتصميم	٤

٥- استمارة استبيان كمقياس لتقييم التصميمات المنفذة من قبل المتخصصين ويتكون من ثلاث جوانب (تصميمي - جمالي - وظيفي).

الهدف من الإستبيان هو الحصول علي درجات لكل تصميم نهائي منفذ بواسطة الطلاب (عينة البحث) الصم وضعاف السمع وذلك بعد تطبيق البرنامج التدريبي والحصول علي التصميمات النهائية، وتم التقييم من قبل (١٠) محكمين وذلك من خلال تقييم المهارات لكل من المحاور التالية (التصميمي - الجمالي - الوظيفي) للتصميمات المنفذ تحت الدراسة.

جدول رقم (٢) صورعدد (٢٥) من التصميمات المنفذة للطلاب عينة البحث

الطالب رقم (١)



الطالب رقم (٢)



الطالب رقم (٣)



الطالب رقم (٤)



الطالب رقم (٥)



الطالب رقم (٦)



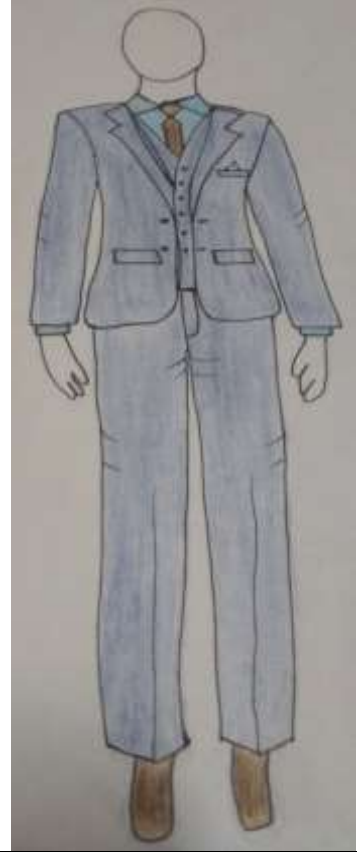
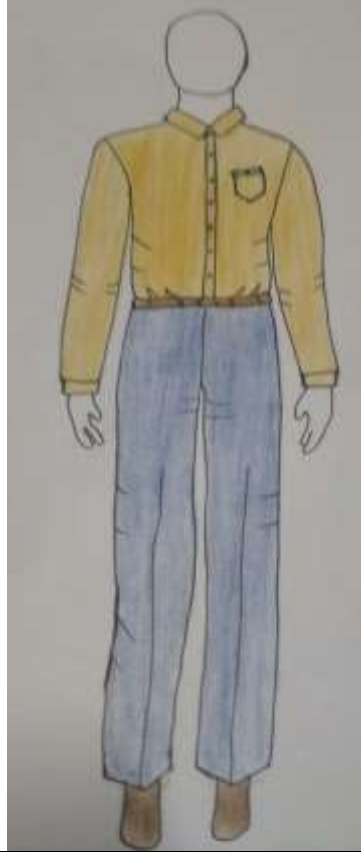
الطالب رقم (٧)



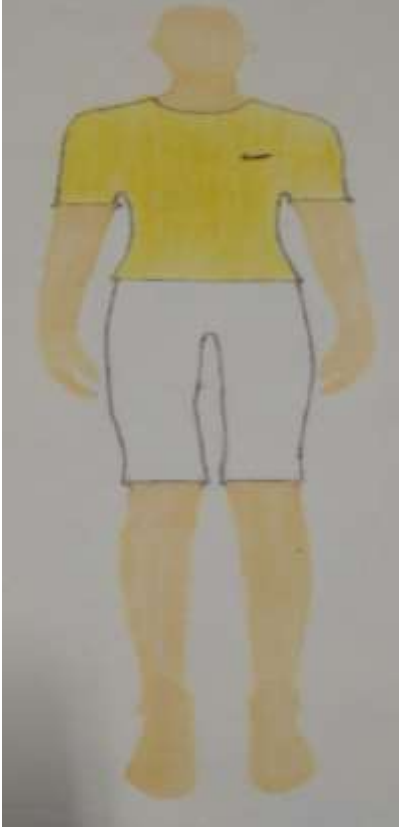
الطالب رقم (٨)



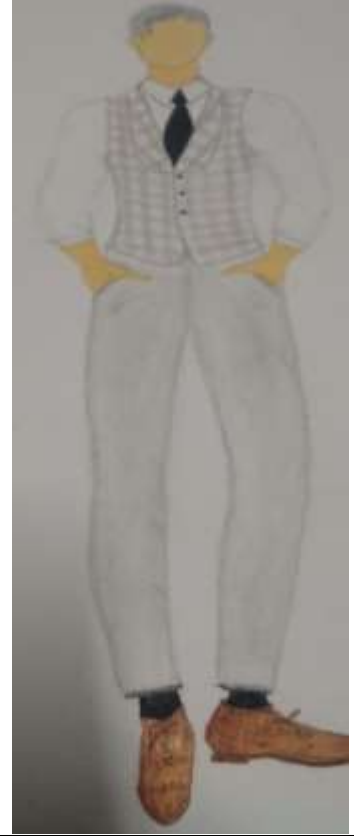
الطالب رقم (٩)



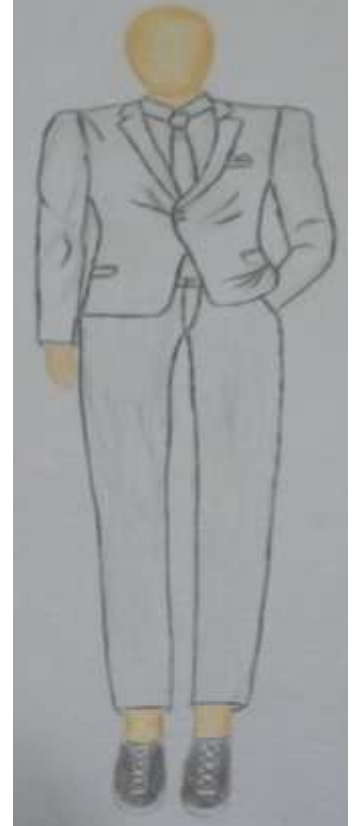
الطالب رقم (١٠)



الطالب رقم (١١)



الطالب رقم (١٢)



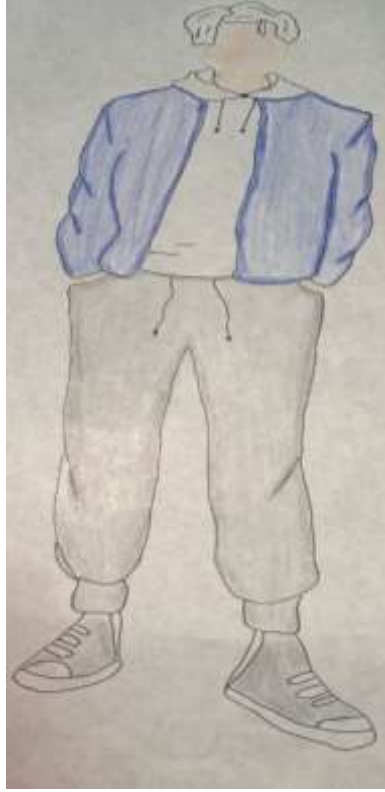
الطالب رقم (١٣)



الطالب رقم (١٤)



الطالب رقم (١٥)



الطالب رقم (١٦)



الطالب رقم (١٧)



الطالب رقم (١٨)



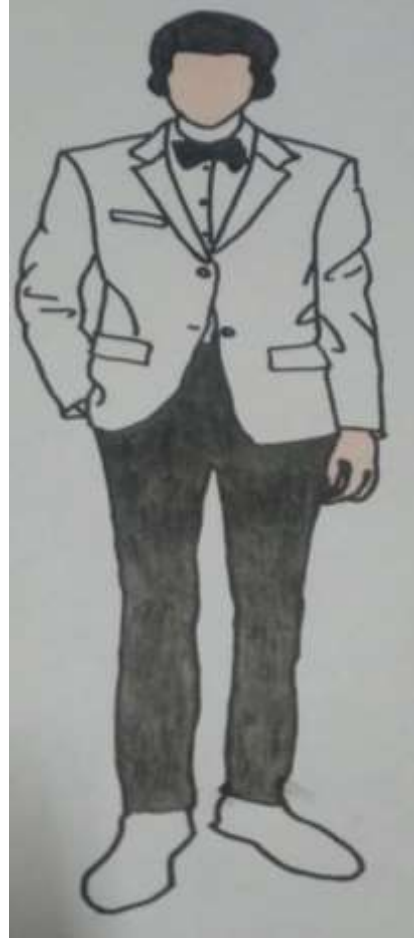
الطالب رقم (١٩)



الطالب رقم (٢٠)



الطالب رقم (٢١)



الطالب رقم (٢٢)



الطالب رقم (٢٣)



الطالب رقم (٢٤)



الطالب رقم (٢٥)



صدق وثبات أدوات البحث

صدق وثبات الإختبار التحصيلي:

١- الصدق:

يتعلق صدق الإختبار بما يقيسه الإختبار وإلى أي حد ينجح في قياسه.

الصدق المنطقي:

- تم عرض الإختبار التحصيلي على لجنة تحكيم من الأساتذة المتخصصين بغرض التأكد من مدى سهولة ووضوح عبارات الإختبار، وارتباط الأهداف بأسئلة الإختبار، وقد أجمع المحكمين على صلاحية الإختبار التحصيلي للتطبيق مع إبداء بعض المقترحات، وقد تم تعديل بناءً على مقترحاتهم.

٢- الثبات:

يقصد بالثبات أن يكون الإختبار منسقاً فيما يعطي من النتائج، وقد تم حساب معامل ثبات الإختبار التحصيلي بالطرق الآتية:

أ- الثبات باستخدام التجزئة النصفية:

تم التأكد من ثبات الإختبار التحصيلي باستخدام طريقة التجزئة النصفية، وكانت قيمة معامل الثبات $0.814 - 0.907$ للاختبار التحصيلي ككل، وهي قيم دالة عند مستوى 0.01 لاقتربها من الواحد الصحيح، مما يدل على ثبات الإختبار التحصيلي.

ب- ثبات معامل ألفا:

وجد أن معامل ألفا $= 0.859$ للاختبار التحصيلي ككل، وهي قيمة مرتفعة وهذا دليل على ثبات الإختبار التحصيلي عند مستوى 0.01 لاقتربها من الواحد الصحيح.

جدول رقم (٣) ثبات الإختبار التحصيلي

التجزئة النصفية		معامل ألفا		ثبات الإختبار التحصيلي
الدلالة	قيم الارتباط	الدلالة	قيم الارتباط	
0.01	0.814 - 0.907	0.01	0.859	

صدق وثبات الإختبار التطبيقي المهاري:

١- الصدق:

الصدق المنطقي: تم عرض الإختبار على مجموعة من الأساتذة المتخصصين وأقروا جميعاً بصلاحيته للتطبيق.

٢- الثبات:

ثبات المصححين:

يمكن الحصول على معامل ثبات المصححين بحساب معامل الارتباط بين الدرجات التي يعطيها مصححان أو أكثر لنفس الأفراد أو لنفس الإختبارات، وبعبارة أخرى فإن كل مفحوص يحصل على درجتين أو أكثر من تصحيح اختبار واحد.

وتم التصحيح بواسطة ثلاثة من الأساتذة المحكمين وذلك باستخدام مقياس التقدير في عملية التقويم وقام كل مصحح بعملية التقويم بمفرده.

وقد تم حساب معامل الارتباط بين الدرجات الثلاث التي وضعها المصححين (س، ص، ع) للاختبار التطبيقي البعدي باستخدام معامل ارتباط الرتب والجدول التالي يوضح ذلك:

جدول رقم (٤) معامل الارتباط بين المصححين للاختبار المهاري "مقياس التقدير"

المصححين	شف المانيكان	تلبيس المانيكان	تلوين المانيكان	الشكل النهائي للتصميم	مقياس التقدير
س، ص	0.854	0.758	0.890	0.961	0.831
س، ع	0.777	0.942	0.738	0.802	0.705
ص، ع	0.713	0.829	0.903	0.876	0.740

يتضح من الجدول السابق ارتفاع قيم معاملات الارتباط بين المصححين، وجميع القيم دالة عند مستوى ٠.٠١ لاقتربها من الواحد الصحيح، مما يدل على ثبات الإختبار التطبيقي الذي يقيس الأداء المهاري، كما يدل أيضاً على ثبات مقياس التقدير وهي الأداة المستخدمة في تصحيح الإختبار المهاري.

استبيان آراء المتخصصين في التصميمات المنفذة:

صدق الإستبيان:

يقصد به قدرة الإستبيان على قياس ما وضع لقياسه.

صدق الاتساق الداخلي :

١- حساب معاملات الارتباط بين درجة كل عبارة من العبارات المكونة لكل محور، والدرجة الكلية للمحور بالإستبيان.

٢- حساب معاملات الارتباط بين الدرجة الكلية لكل محور من محاور الإستبيان والدرجة الكلية للإستبيان.

المحور الأول: الجانب التصميمي:

تم حساب الصدق باستخدام الاتساق الداخلي وذلك بحساب معامل الارتباط (معامل ارتباط بيرسون) بين درجة كل عبارة ودرجة المحور (الجانب التصميمي)، والجدول التالي يوضح ذلك:
جدول رقم (٥) قيم معاملات الارتباط بين درجة كل عبارة ودرجة المحور (الجانب التصميمي)

م	الارتباط	الدلالة
١-	٠.٨٧٩	٠.٠١
٢-	٠.٦١١	٠.٠٥
٣-	٠.٨٣٤	٠.٠١
٤-	٠.٩٢٥	٠.٠١
٥-	٠.٧٥١	٠.٠١
٦-	٠.٧٩٦	٠.٠١

يتضح من الجدول أن معاملات الارتباط كلها دالة عند مستوى (٠.٠١ - ٠.٠٥) لإقتربها من الواحد الصحيح مما يدل على صدق وتجانس عبارات الإستبيان.

المحور الثاني: الجانب الجمالي:

تم حساب الصدق باستخدام الاتساق الداخلي وذلك بحساب معامل الارتباط (معامل ارتباط بيرسون) بين درجة كل عبارة ودرجة المحور (الجانب الجمالي)، والجدول التالي يوضح ذلك:

جدول رقم (٦) قيم معاملات الارتباط بين درجة كل عبارة ودرجة المحور (الجانب الجمالي)

م	الارتباط	الدلالة
-١	٠.٨٠١	٠.٠١
-٢	٠.٩٦٧	٠.٠١
-٣	٠.٧٢٨	٠.٠١
-٤	٠.٨٥٩	٠.٠١
-٥	٠.٦٤٣	٠.٠٥
-٦	٠.٨٩٢	٠.٠١

يتضح من الجدول أن معاملات الارتباط كلها دالة عند مستوى (٠.٠١ - ٠.٠٥) لاقترابها من الواحد الصحيح مما يدل على صدق وتجانس عبارات الاستبيان.

المحور الثالث: الجانب الوظيفي:

تم حساب الصدق باستخدام الاتساق الداخلي وذلك بحساب معامل الارتباط (معامل ارتباط بيرسون) بين درجة كل عبارة ودرجة المحور (الجانب الوظيفي)، والجدول التالي يوضح ذلك:

جدول رقم (٧) قيم معاملات الارتباط بين درجة كل عبارة ودرجة المحور (الجانب الوظيفي)

م	الارتباط	الدلالة
-١	٠.٧٨٣	٠.٠١
-٢	٠.٨٤١	٠.٠١
-٣	٠.٦٠٩	٠.٠٥
-٤	٠.٦٢٤	٠.٠٥
-٥	٠.٨٦١	٠.٠١
-٦	٠.٧٠٦	٠.٠١

يتضح من الجدول أن معاملات الارتباط كلها دالة عند مستوى (٠.٠١ - ٠.٠٥) لاقترابها من الواحد الصحيح مما يدل على صدق وتجانس عبارات الاستبيان.

الصدق باستخدام الاتساق الداخلي بين الدرجة الكلية لكل محور والدرجة الكلية للاستبيان:

تم حساب الصدق باستخدام الاتساق الداخلي وذلك بحساب معامل الارتباط (معامل ارتباط بيرسون) بين الدرجة الكلية لكل محور (الجانب التصميمي، الجانب الجمالي، الجانب الوظيفي) والدرجة الكلية للاستبيان، والجدول التالي يوضح ذلك:

جدول رقم (٨) قيم معاملات الارتباط بين الدرجة الكلية لكل محور (الجانب التصميمي، الجانب الجمالي، الجانب الوظيفي) والدرجة الكلية للاستبيان

الدلالة	الارتباط	
٠.٠١	٠.٧٧٣	المحور الأول: الجانب التصميمي
٠.٠١	٠.٨٢٩	المحور الثاني: الجانب الجمالي

٠.٠١	٠.٨٦١	المحور الثالث: الجانب الوظيفي
------	-------	-------------------------------

يتضح من الجدول أن معاملات الارتباط كلها دالة عند مستوى (٠.٠١) لاقترابها من الواحد الصحيح مما يدل على صدق وتجانس محاور الإستبيان.

الثبات:

يقصد بالثبات reability دقة الإختبار في القياس والملاحظة، وعدم تناقضه مع نفسه، واتساقه واطرادته فيما يزودنا به من معلومات عن سلوك المفحوص، وهو النسبة بين تباين الدرجة على الإستبيان التي تشير إلى الأداء الفعلي للمفحوص، وتم حساب الثبات عن طريق معامل الفا كرونباخ وطريقة التجزئة النصفية كما يلي:

جدول رقم (٩) قيم معامل الثبات لمحاور الإستبيان

التجزئة النصفية	معامل الفا	المحاور
٠.٨٨٠ - ٠.٧٩٣	٠.٨٣٦	المحور الأول: الجانب التصميمي
٠.٨٢٩ - ٠.٧٣١	٠.٧٧٣	المحور الثاني: الجانب الجمالي
٠.٩٧١ - ٠.٨٨٨	٠.٩٢٢	المحور الثالث: الجانب الوظيفي
٠.٩٢٦ - ٠.٨٣١	٠.٨٧٩	ثبات الإستبيان ككل

يتضح من الجدول رقم (٩) أن جميع قيم معاملات الثبات: معامل الفا، التجزئة النصفية، دالة عند مستوى ٠.٠١ مما يدل على ثبات الإستبيان.

النتائج والمناقشة:

الفرض الأول:

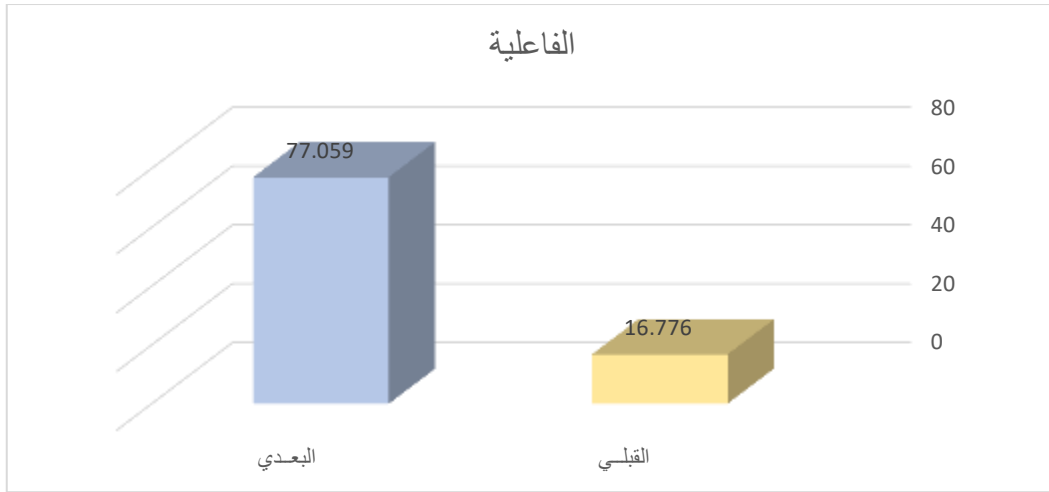
ينص الفرض الأول على ما يلي: "توجد فروق دالة إحصائياً بين متوسطي درجات الطلاب في التطبيق القبلي والبعدي للبرنامج التدريبي لصالح التطبيق البعدي"

وللتحقق من هذا الفرض تم تطبيق اختبار "ت"، والجدول التالي يوضح ذلك:

جدول رقم (١٠) دلالة الفروق بين متوسطي درجات الطلاب في التطبيق القبلي والبعدي للبرنامج

التدريبي "الفاعلية"

مستوى الدلالة واتجاهها	قيمة ت	درجات الحرية "د.ح"	عدد أفراد العينة "ن"	الإنحراف المعياري "ع"	المتوسط الحسابي "م"	الفاعلية
٠.٠١ لصالح البعدي	٤٦.١٢٥	٢٤	٢٥	٢.٤٠٨	١٦.٧٧٦	القبلي
				٨.٥٥١	٧٧.٠٥٩	البعدي



شكل (١) دلالة الفروق بين متوسطي درجات الطلاب في التطبيق القبلي والبعدي للبرنامج التدريبي "الفاعلية" يتضح من الجدول رقم (١٠) والشكل (١) أن قيمة "ت" تساوي "٤٦.١٢٥" وهي قيمة ذات دلالة إحصائية عند مستوى ٠.٠١، حيث كان متوسط درجات الطلاب في التطبيق البعدي "٧٧.٠٥٩"، بينما كان متوسط درجات الطلاب في التطبيق القبلي "١٦.٧٧٦"، مما يشير إلى وجود فروق حقيقية بين التطبيقين لصالح التطبيق البعدي.

ولمعرفة حجم التأثير تم تطبيق معادلة ايتا: $t = \text{قيمة (ت)}$ ، $df = ٤٦.١٢٥$ درجات

الحرية = ٢٤

$$\frac{n_2}{n_2 + df} = \frac{t^2}{t^2 + df} = ٠.٩٩$$

وبحساب حجم التأثير وجد إن

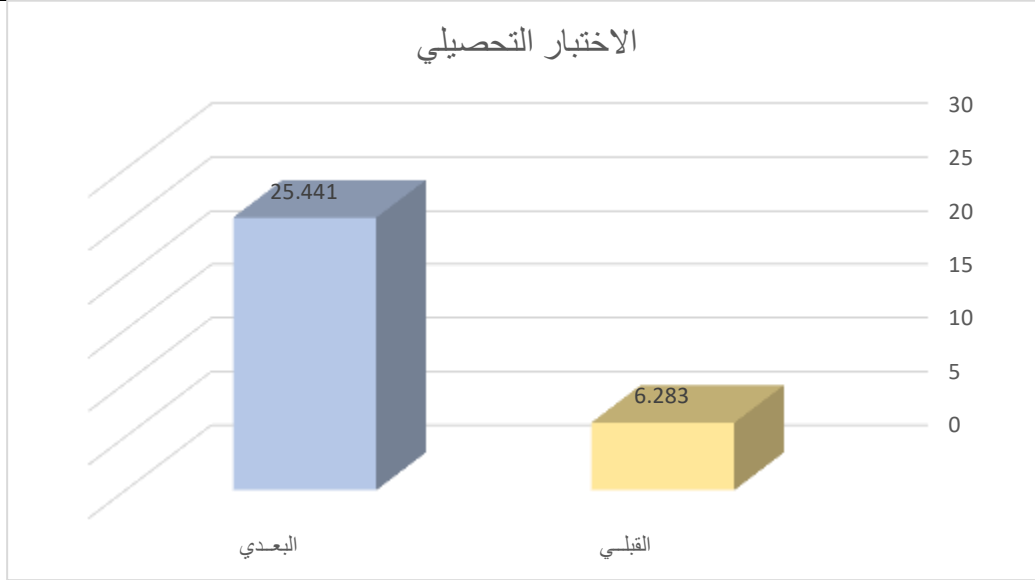
ويتحدد حجم التأثير ما إذا كان كبيراً أو متوسطاً أو صغيراً كالأتي: $٠.٢ = \text{حجم تأثير صغير}$ ، $٠.٥ = \text{حجم تأثير متوسط}$ ، $٠.٨ = \text{حجم تأثير كبير}$ ، ويشير ذلك إلى أن حجم تأثير البرنامج التدريبي كبير، وبذلك يتحقق الفرض الأول، ويتفق ذلك مع ما توصلت إليه دراسة (أحمد علي، عادل جمال وآخرون ٢٠١٥م) ودراسة (زينب محمد، ٢٠٢٢م) ودراسة (هدي المقرن، ٢٠١١م) في أن التدريب يسهل المهارات ويساعد علي تنمية الكفاءات وتغيير السلوك. **الفرض الثاني:**

ينص الفرض الثاني على ما يلي: "توجد فروق دالة إحصائية بين متوسطي درجات الطلاب في التطبيق القبلي والبعدي للاختبار التحصيلي لصالح التطبيق البعدي"

وللتحقق من صحة هذا الفرض تم تطبيق اختبار "ت"، والجدول رقم (١١) يوضح ذلك:

جدول رقم (١١) دلالة الفروق بين متوسطي درجات الطلاب في التطبيق القبلي والبعدي للاختبار التحصيلي

مستوى الدلالة واتجاهها	قيمة ت	درجات الحرية "د.ح"	عدد أفراد العينة "ن"	الإنحراف المعياري "ع"	المتوسط الحسابي "م"	الإختبار التحصيلي
٠.٠١ لصالح البعدي	١٧.١٥٠	٢٤	٢٥	١.٠٥٩	٦.٢٨٣	القبلي
				٢.٦٢٤	٢٥.٤٤١	البعدي



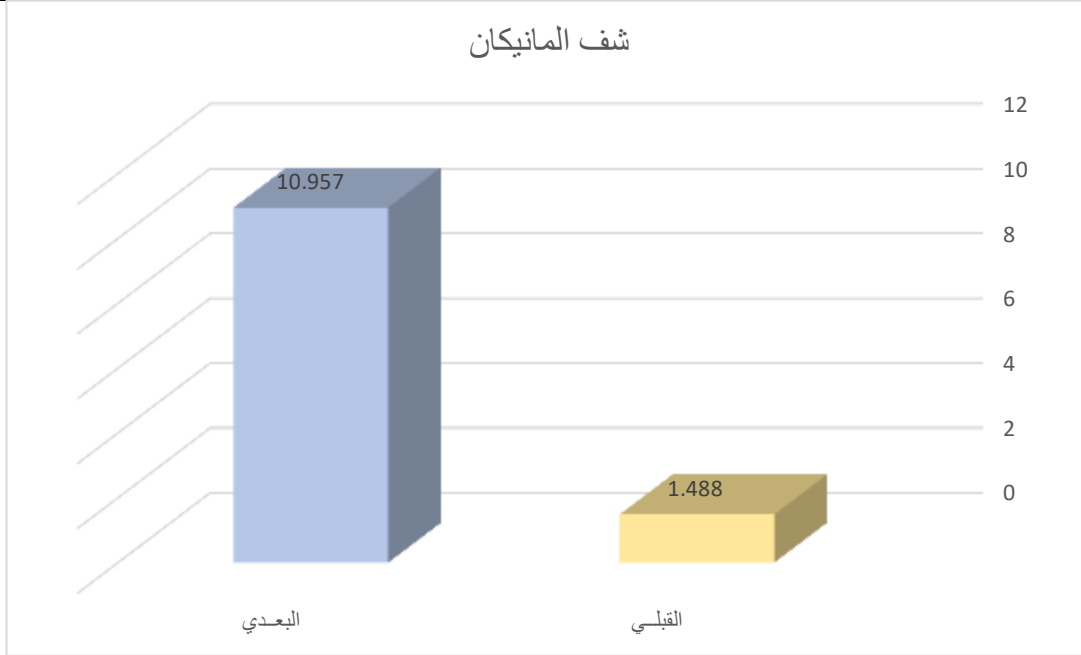
شكل (٢) دلالة الفروق بين متوسطي درجات الطلاب في التطبيق القبلي والبعدي للاختبار التحصيلي يتضح من الجدول رقم (١١) والشكل (٢) أن قيمة "ت" تساوي "١٧.١٥٠" للمجموع الكلي للاختبار التحصيلي، وهي قيمة ذات دلالة إحصائية عند مستوى ٠.٠١ لصالح الإختبار البعدي، حيث كان متوسط درجات الطلاب في التطبيق البعدي "٢٥.٤٤١"، بينما كان متوسط درجات الطلاب في التطبيق القبلي "٦.٢٨٣"، مما يدل على استفادة الطلاب من البرنامج التدريبي ومن المعارف التي يحتويها وبذلك يتحقق الفرض الثاني، وتتفق هذه النتيجة مع دراسة (نوف المعطاني، ٢٠١٤م) ودراسة (نورهان محمد، ٢٠١٩م) التي أكدت على فعالية البرنامج التدريبي وكفاءته في رفع مستوى الطلاب بالنسبة للمعارف.

الفرض الثالث:

ينص الفرض الثالث على ما يلي: "توجد فروق دالة إحصائية بين متوسطي درجات الطلاب في التطبيق القبلي والبعدي لمقياس تقدير الأداء المهاري لصالح التطبيق البعدي" وللتحقق من صحة هذا الفرض تم تطبيق اختبار "ت"، والجدول التالي توضح ذلك:

جدول رقم (١٢) دلالة الفروق بين متوسطي درجات الطلاب في التطبيق القبلي والبعدي لشف المانيكان

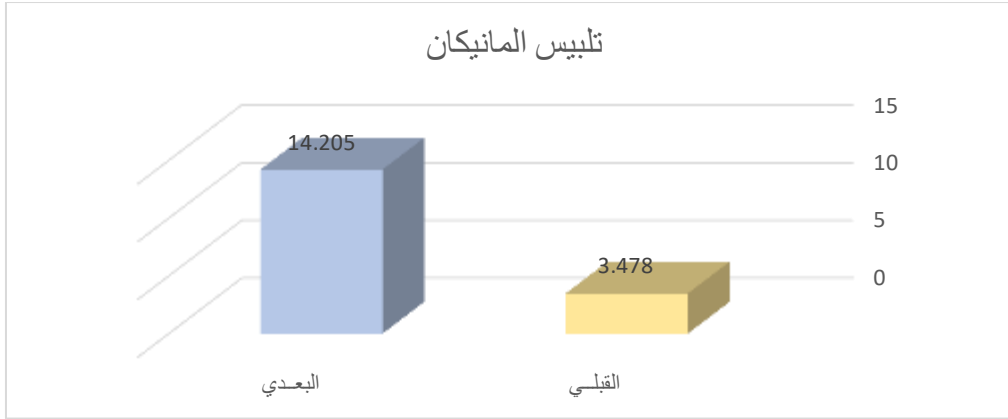
شف المانيكان	المتوسط الحسابي "م"	الانحراف المعياري "ع"	عدد أفراد العينة "ن"	درجات الحرية "د.ح"	قيمة ت	مستوى الدلالة واتجاهها
القبلي	١.٤٨٨	٠.٦٧٩	٢٥	٢٤	٨.٥٢٠	٠.٠١
البعدي	١٠.٩٥٧	٢.١٤٣				لصالح البعدي



شكل (٣) دلالة الفروق بين متوسطي درجات الطلاب في التطبيق القبلي والبعدي لشف المانيكان يتضح من الجدول رقم (١٢) والشكل (٣) أن قيمة "ت" تساوي "٨.٥٢٠" لشف المانيكان، وهي قيمة ذات دلالة إحصائية عند مستوى ٠.٠١ لصالح الإختبار البعدي، حيث كان متوسط درجات الطلاب في التطبيق القبلي "١.٤٨٨".

جدول رقم (١٣) دلالة الفروق بين متوسطي درجات الطلاب في التطبيق القبلي والبعدي لتلبس المانيكان

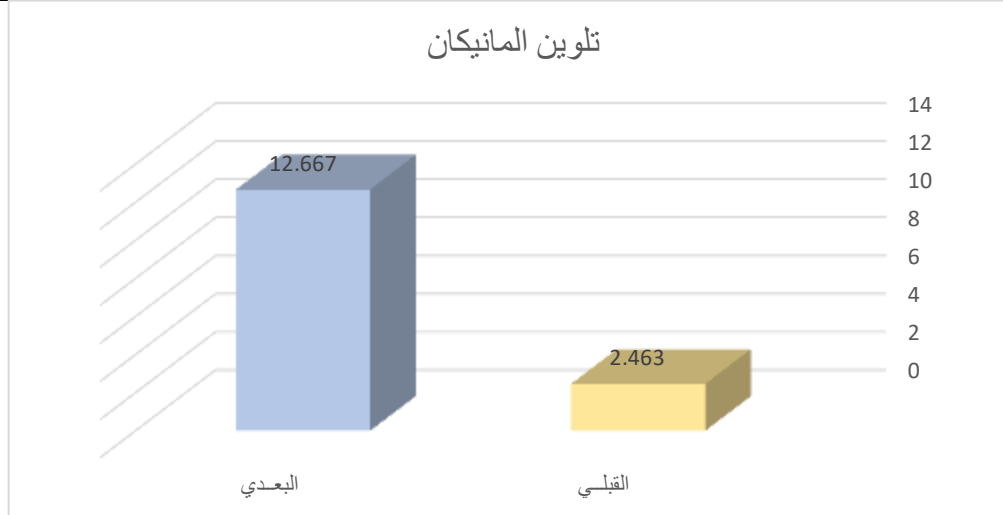
تلبس المانيكان	المتوسط الحسابي "م"	الانحراف المعياري "ع"	عدد أفراد العينة "ن"	درجات الحرية "د.ح"	قيمة ت	مستوى الدلالة واتجاهها
القبلي	٣.٤٧٨	٠.٩٩١	٢٥	٢٤	١١.٩٦١	٠.٠١
البعدي	١٤.٢٠٥	٢.٨٨٦				لصالح البعدي



شكل (٤) دلالة الفروق بين متوسطي درجات الطلاب في التطبيق القبلي والبعدي لتلبس المانيكان يتضح من الجدول رقم (١٣) والشكل (٤) أن قيمة "ت" تساوي "١١.٩٦١" لتلبس المانيكان، وهي قيمة ذات دلالة إحصائية عند مستوى ٠.٠١ لصالح الإختبار البعدي، حيث كان متوسط درجات الطلاب في التطبيق القبلي "٣.٤٧٨".

جدول رقم (١٤) دلالة الفروق بين متوسطي درجات الطلاب في التطبيق القبلي والبعدي لتلوين المانيكان

مستوى الدلالة واتجاهها	قيمة ت	درجات الحرية "د.ح"	عدد أفراد العينة "ن"	الانحراف المعياري "ع"	المتوسط الحسابي "م"	تلوين المانيكان
٠.٠١ لصالح البعدي	٩.٠٩٢	٢٤	٢٥	٠.٥٨٠	٢.٤٦٣	القبلي
				٢.٠٠١	١٢.٦٦٧	البعدي

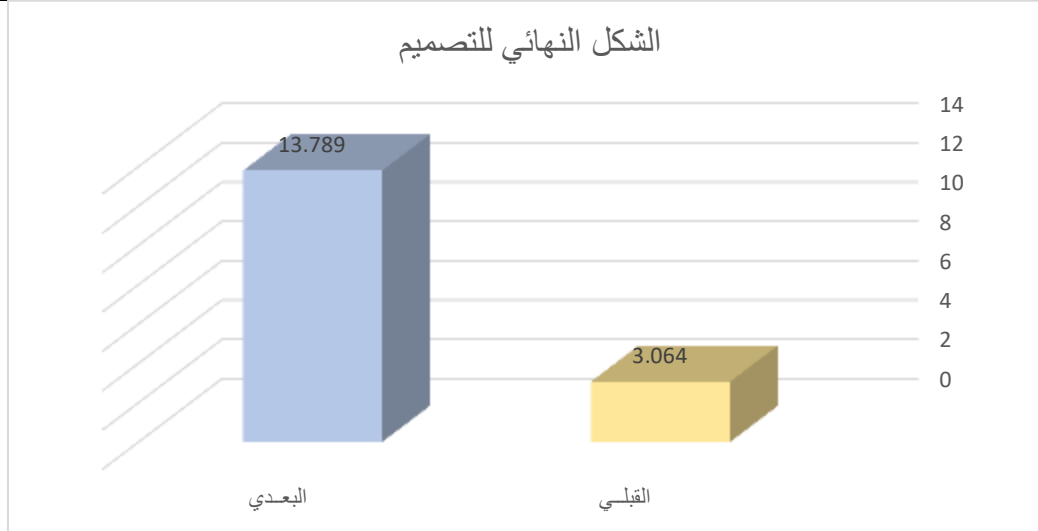


شكل (٥) دلالة الفروق بين متوسطي درجات الطلاب في التطبيق القبلي والبعدي لتلوين المانيكان يتضح من الجدول رقم (١٤) والشكل (٥) أن قيمة "ت" تساوي "٩.٠٩٢" لتلوين المانيكان، وهي قيمة ذات دلالة إحصائية عند مستوى ٠.٠١ لصالح الإختبار البعدي، حيث كان متوسط

درجات الطلاب في التطبيق البعدي "١٢.٦٦٧"، بينما كان متوسط درجات الطلاب في التطبيق القبلي "٢.٤٦٣".

جدول رقم (١٥) دلالة الفروق بين متوسطي درجات الطلاب في التطبيق القبلي والبعدي للشكل النهائي للتصميم

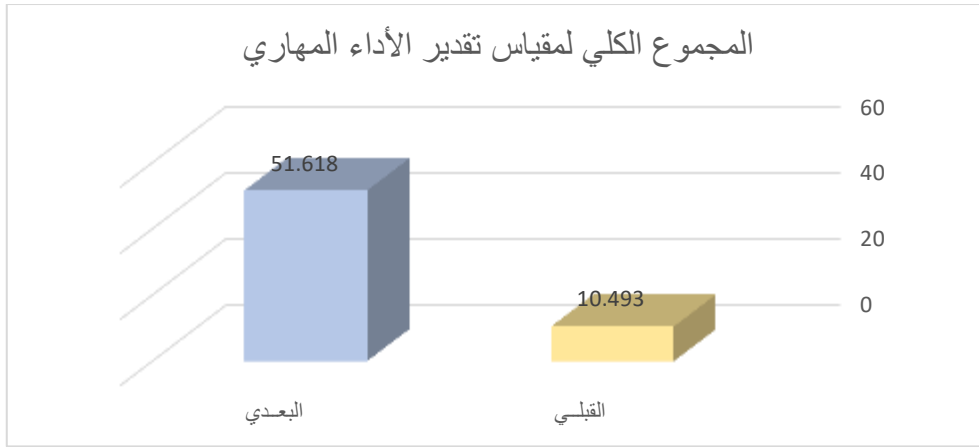
الشكل النهائي للتصميم	المتوسط الحسابي "م"	الانحراف المعياري "ع"	عدد أفراد العينة "ن"	درجات الحرية "د.ح"	قيمة ت	مستوى الدلالة واتجاهها
القبلي	٣.٠٦٤	٠.٧٦٤	٢٥	٢٤	١٠.٧٣٤	٠.٠١ لصالح البعدي
البعدي	١٣.٧٨٩	٢.٥٦١				



شكل (٦) دلالة الفروق بين متوسطي درجات الطلاب في التطبيق القبلي والبعدي للشكل النهائي للتصميم يتضح من الجدول رقم (١٥) والشكل (٦) أن قيمة "ت" تساوي "١٠.٧٣٤" للشكل النهائي للتصميم، وهي قيمة ذات دلالة إحصائية عند مستوى ٠.٠١ لصالح الإختبار البعدي، حيث كان متوسط درجات الطلاب في التطبيق البعدي "١٣.٧٨٩"، بينما كان متوسط درجات الطلاب في التطبيق القبلي "٣.٠٦٤".

جدول رقم (١٦) دلالة الفروق بين متوسطي درجات الطلاب في التطبيق القبلي والبعدي للمجموع الكلي لمقياس تقدير الأداء المهاري

مقياس التقدير ككل	المتوسط الحسابي "م"	الانحراف المعياري "ع"	عدد أفراد العينة "ن"	درجات الحرية "د.ح"	قيمة ت	مستوى الدلالة واتجاهها
القبلي	١٠.٤٩٣	٢.١١٢	٢٥	٢٤	٣٧.٨٥٤	٠.٠١ لصالح البعدي
البعدي	٥١.٦١٨	٤.٩٤٣				



شكل (٧) دلالة الفروق بين متوسطي درجات الطلاب في التطبيق القبلي والبعدي للمجموع الكلي لمقياس تقدير الأداء المهاري

يتضح من الجدول رقم (١٦) والشكل (٧) أن قيمة "ت" تساوي "٣٧.٨٥٤" للمجموع الكلي لمقياس تقدير الأداء المهاري، وهي قيمة ذات دلالة إحصائية عند مستوى ٠.٠١ لصالح الإختبار البعدي، حيث كان متوسط درجات الطلاب في التطبيق البعدي "٥١.٦١٨"، بينما كان متوسط درجات الطلاب في التطبيق القبلي "١٠.٤٩٣"، مما يدل على استفادة الطلاب من التدريب ومن المهارات التي يحتويها البرنامج التدريبي، وبذلك يتحقق الفرض الثالث، وتتفق هذه النتيجة مع دراسة (صباح محمد، ٢٠١٢م) ودراسة (سحر علي، ٢٠٢٠م).

الفرض الرابع:

ينص الفرض الرابع على ما يلي: آراء المتخصصين نحو التصميمات المنفذة في البرنامج التدريبي ايجابية.

وللتحقق من هذا الفرض تم حساب التكرارات والنسب المئوية لآراء المتخصصين نحو التصميمات المنفذة في البرنامج التدريبي، والجدول رقم (١٧) يوضح ذلك:

جدول رقم (١٧) يوضح التكرارات والنسب المئوية لآراء المتخصصين نحو التصميمات المنفذة في البرنامج التدريبي

م	البنود	موافق		موافق الي حد ما		غير موافق	
		العدد	النسبة %	العدد	النسبة %	العدد	النسبة %
المحور الأول: الجانب التصميمي							
١-	احتفظت الوحدة الزخرفية بسماتها الأساسية للتصميم المستحدث	١٣	٨٦.٧%	٢	١٣.٣%	٠	٠%
٢-	يوجد تناسب بين مساحة عناصر التصميم	١٢	٨٠%	٣	٢٠%	٠	٠%
٣-	يوجد توافق بين مفردات عناصر التصميم وأسلوب توزيعها	١٤	٩٣.٣%	١	٦.٧%	٠	٠%

٤-	تنسجم مفردات التصميم المستحدث مع بعضها	١٣	%٨٦.٧	٢	%١٣.٣	٠	%٠
٥-	الدقة والوضوح في التصميم	١٤	%٩٣.٣	١	%٦.٧	٠	%٠
٦-	التوافق اللوني ومساحات التصميم والشكل وملاءمتها للفنيات	١٢	%٨٠	٣	%٢٠	٠	%٠
المحور الثاني: الجانب الجمالي							
١-	تحقيق الشكل الجمالي في مظهر التصميم	١٥	%١٠٠	٠	%٠	٠	%٠
٢-	بساطة خطوط التصميم بالإنتاج والتنفيذ	١٤	%٩٣.٣	١	%٦.٧	٠	%٠
٣-	يصلح التصميم المستحدث للاقتناء	١٢	%٨٠	٢	%١٣.٣	١	%٦.٧
٤-	يحقق التصميم القيم الجمالية والفنية في المنتج	١٣	%٨٦.٧	٢	%١٣.٣	٠	%٠
٥-	يتفق التصميم من ذوقك الشخصي	١٤	%٩٣.٣	١	%٦.٧	٠	%٠
٦-	احتواء التصميم علي قيم فنية وجمالية	١٢	%٨٠	٣	%٢٠	٠	%٠
المحور الثالث: الجانب الوظيفي							
١-	ملاءمة التصميمات المستحدثة للتصميمات الموجودة بالسوق	١٤	%٩٣.٣	١	%٦.٧	٠	%٠
٢-	يعبر التصميم المبتكر عن الاجتياحات الفعلية لطالبات الجامعة	١٥	%١٠٠	٠	%٠	٠	%٠
٣-	تناسب التصميمات المقترحة مع الذوق المصري المتطور	١٣	%٨٦.٧	٢	%١٣.٣	٠	%٠
٤-	مسايرة التصميم لخطوط الموضة ويطماشى مع العادات والتقاليد	١٢	%٨٠	٢	%١٣.٣	١	%٦.٧
٥-	التصميم المستحدث يتناسب مع العصر الحالي	١٤	%٩٣.٣	١	%٦.٧	٠	%٠
٦-	ملاءمة التصميم لتلبية احتياجات الفتيات	١٢	%٨٠	٣	%٢٠	٠	%٠

المحور الأول- الجانب التصميمي:

يتضح من الجدول رقم (١٧) بالنسبة لبند "١" احتفظت الوحدة الزخرفية بسماتها الأساسية للتصميم المستحدث وجد أن عدد ١٣ من المتخصصين كانوا موافقين بنسبة ٨٦.٧%، بينما عدد ٢ من المتخصصين كانوا موافقين إلى حد ما بنسبة ١٣.٣%، وبالنسبة للبند "٢" يوجد تناسب بين مساحة عناصر التصميم وجد أن عدد ١٢ من المتخصصين كانوا موافقين بنسبة ٨٠%، بينما عدد ٣ من المتخصصين كانوا موافقين إلى حد ما بنسبة ٢٠%. وبالنسبة لبند "٣" يوجد توافق بين مفردات عناصر التصميم وأسلوب توزيعها وجد أن عدد ١٤ من المتخصصين كانوا موافقين بنسبة ٩٣.٣%، بينما عدد ١ من المتخصصين كان موافق إلى حد ما بنسبة ٦.٧%. أما

بالنسبة لبند "٤" تتسجم مفردات التصميم المستحدث مع بعضها وجد أن عدد ١٣ من المتخصصين كانوا موافقين بنسبة ٨٦.٧%، بينما عدد ٢ من المتخصصين كانوا موافقين إلى حد ما بنسبة ١٣.٣%. وبالنسبة لبند "٥" الدقة والوضوح في التصميم وجد أن عدد ١٤ من المتخصصين كانوا موافقين بنسبة ٩٣.٣%، بينما عدد ١ من المتخصصين كان موافق إلى حد ما بنسبة ٦.٧%. وبالنسبة لبند "٦" التوافق اللوني ومساحات التصميم والشكل وملاءمتها للفتيات وجد أن عدد ١٢ من المتخصصين كانوا موافقين بنسبة ٨٠%، بينما عدد ٣ من المتخصصين كانوا موافقين إلى حد ما بنسبة ٢٠%.

المحور الثاني - الجانب الجمالي:

يتضح من الجدول رقم (١٧) بالنسبة لبند "١" تحقيق الشكل الجمالي في مظهر التصميم وجد أن عدد ١٠٠% من جميع المتخصصين كانوا موافقين بنسبة ١٠٠%. وبالنسبة لبند "٢" بساطة خطوط التصميم بالإنتاج والتنفيذ وجد أن عدد ١٤ من المتخصصين كانوا موافقين بنسبة ٩٣.٣%، بينما عدد ١ من المتخصصين كان موافق إلى حد ما بنسبة ٦.٧%. وبالنسبة لبند "٣" يصلح التصميم المستحدث للإقتناء وجد أن عدد ١٢ من المتخصصين كانوا موافقين بنسبة ٨٠%، بينما عدد ٢ من المتخصصين كانوا موافقين إلى حد ما بنسبة ١٣.٣%، وعدد ١ من المتخصصين كان غير موافق بنسبة ٦.٧%. وبالنسبة لبند "٤" يحقق التصميم القيم الجمالية والفنية في المنتج وجد أن عدد ١٣ من المتخصصين كانوا موافقين بنسبة ٨٦.٧%، بينما عدد ٢ من المتخصصين كانوا موافقين إلى حد ما بنسبة ١٣.٣%. وبالنسبة لبند "٥" يتفق التصميم من ذوقك الشخصي وجد أن عدد ١٤ من المتخصصين كانوا موافقين بنسبة ٩٣.٣%، بينما عدد ١ من المتخصصين كان موافق إلى حد ما بنسبة ٦.٧%. وبالنسبة لبند "٦" احتواء التصميم علي قيم فنية وجمالية يتضح من الجدول أن وجد أن عدد ١٢ من المتخصصين كانوا موافقين بنسبة ٨٠%، بينما وجد أن عدد ٣ من المتخصصين كانوا موافقين إلى حد ما بنسبة ٢٠%.

المحور الثالث - الجانب الوظيفي:

يتضح من الجدول رقم (١٧) بالنسبة لبند "١" ملاءمة التصميمات المستحدثة للتصميمات الموجودة بالسوق وجد أن عدد ١٤ من المتخصصين كانوا موافقين بنسبة ٩٣.٣%، بينما عدد ١ من المتخصصين كان موافق إلى حد ما بنسبة ٦.٧%. وبالنسبة لبند "٢" يعبر التصميم المبتكر عن الاجتياحات الفعلية لطالبات الجامعة وجد أن جميع المتخصصين كانوا موافقين بنسبة ١٠٠%. وبالنسبة لبند "٣" تتناسب التصميمات المقترحة مع الذوق المصري المتطور وجد أن عدد ١٣ من المتخصصين كانوا موافقين بنسبة ٨٦.٧%، بينما عدد ٢ من المتخصصين كانوا موافقين إلى حد ما بنسبة ١٣.٣%. وبالنسبة لبند "٤" مسايرة

التصميم لخطوط الموضه ويطماشى مع العادات والتقاليد وجد أن عدد ١٢ من المتخصصين كانوا موافقين بنسبة ٨٠%، بينما عدد ٢ من المتخصصين كانوا موافقين إلى حد ما بنسبة ١٣.٣%، و ١ من المتخصصين كان غير موافق بنسبة ٦.٧%. وبالنسبة لبند "٥" التصميم المستحدث يتناسب مع العصر الحالي وجد أن عدد ١٤ من المتخصصين كانوا موافقين بنسبة ٩٣.٣%، بينما عدد ١ من المتخصصين كان موافق إلى حد ما بنسبة ٦.٧%. وبالنسبة لبند "٦" ملاءمة التصميم لتلبية احتياجات الفتيات وجد أن عدد ١٢ من المتخصصين كانوا موافقين بنسبة ٨٠%، بينما عدد ٣ من المتخصصين كانوا موافقين إلى حد ما بنسبة ٢٠%، مما يدل على أن الطلاب اكتسبوا خبرة في المهارات الخاصة بتصميم الأزياء وبذلك يتحقق الفرض الرابع، ويتفق ذلك مع دراسة (وفاء الشافعي، ومها الزهراني، ٢٠١٣م) و دراسة (شيماء محمد، ٢٠١٨م) و دراسة (هدى السيد، ٢٠٢٠م) مما يؤكد على نجاح البرنامج التدريبي في تحقيق أهدافه.

تمت الموافقة على إجراء هذه الدراسة بواسطة لجنة أخلاقيات البحث العلمى لقطاع العلوم الإنسانية والإجتماعية بجامعة الزقازيق (ZU/ FSE/2023/01/NO.5) الخلاصة:

١. وجود فروق ذات دلالة إحصائية عند مستوى ٠.٠١ بين متوسطي درجات الطلاب في التطبيق القبلي والبعدي "الفاعلية" البرنامج التدريبي.
 ٢. وجود فروق ذات دلالة إحصائية عند مستوى ٠.٠١ بين متوسطي درجات الطلاب في التطبيق القبلي والبعدي للاختبار التحصيل المعرفي بالبرنامج التدريبي.
 ٣. وجود فروق ذات دلالة إحصائية عند مستوى ٠.٠١ بين متوسطي درجات الطلاب في التطبيق القبلي والبعدي للمجموع الكلي لمقياس تقدير الأداء المهاري بالبرنامج التدريبي.
 ٤. آراء المتخصصين نحو التصميمات المنفذة في البرنامج التدريبي ايجابية.
- ويرجع ذلك لفاعلية البرنامج التدريبي لفئة الإعاقة السمعية من طلاب الدمج حيث أنه يمتلك العديد من المعلومات والمهارات التي ساعدت في تنمية مهارات الطلاب في توظيف رسم وتصميم الأزياء في التعبير عن احتياجاتهم ورغباتهم دون مساعدة الغير.
- المقترحات ببحوث مستقبلية:**

١. فاعلية برنامج تدريبي لذوي الهمم لتعليمهم فنون الحياكة اليدوية للاستفادة منها في عمل مشروع صغير.
٢. فاعلية برنامج تدريبي لذوي الهمم لتعليمهم مهارات يدوية من الكروشية للاستفادة منها في عمل مشروع صغير.

٣. فاعيلة برنامج تدريبي لذوي الهمم لاكسابهم مهارة من بقايا الأقمشة في عمل منتجات لتنفيذ مشروع صغير.

التوصيات:

١. حس الكليات والمعاهد التي لديها برامج لدمج الطلاب ذوي الهمم بتعليمهم مهارات رسم وتصميم الأزياء لمساعدتهم في التعبير عن احتياجاتهم من الملابس دون احتياج الغير.
٢. إعداد برامج تعليمية مبرمجة لتعليم ذوي الهمم فئة الإعاقة السمعية (فئة الصم وضعاف السمع) لفن رسم وتصميم الأزياء.
٣. زيادة البرامج المتخصصة في تعليم ذوي الهمم معارف ومهارات في مجال الأشغال اليدوية تساعدهم في الإعتماد علي النفس وفي التعبير عن رغباتهم واحتياجاتهم.
٤. ضرورة الإهتمام بذوي الإعاقة السمعية فلهم قدرات لا يُستهان بها ولا نقل عن اي شخص عادي وتشجيع فكره الإندماج مع المجتمع.
٥. زيادة الوعي بأهمية تعليم المهارات اليدوية لذوي الإعاقة للتعبير عن احتياجاتهم والمساعدة في عمل مشروعات صغيرة ومتناهية الصغر.

المراجع:

- ١- أحمد علي سالم، عادل جمال الدين الهنداوي، هيام دمرdash حسين، مي سعيد عبد الخالق (٢٠١٥م): إكساب تقنية الملابس الجاهزة لذوي الإحتياجات الخاصة بإستخدام الحاسوب، مجلة بحوث التربية النوعية، كلية التربية النوعية، جامعة المنصورة، المجلد/ العدد (٣٩)، يوليو.
- ٢- أسامة فاروق مصطفى (٢٠١٥م): اضطرابات التواصل، دار المسيرة للنشر والتوزيع، عمان، ط٢.
- ٣- أسامة محمود حمدان (٢٠١٨م): "فاعلية برنامج علاج وظيفي لتحسين إدارة الذات لذوي الإعاقة الحركية في قطاع غزة"، رسالة ماجستير غير منشورة، كلية التربية، الجامعة الإسلامية بغزة.
- ٤- أسماء محمد أبو شعبان (٢٠١٦م): "المشكلات السلوكية لدي الأطفال ذوي الإعاقة السمعية والعاديين في قطاع غزة"، رسالة ماجستير غير منشورة، كلية التربية، الجامعة الإسلامية بغزة.
- ٥- أماني محمد علي، عبير عبده عبد الرحمن، أمل محمد أحمد (٢٠٢٠م): برنامج مقترح قائم علي التعليم التعاوني في تنمية مهارات الإعتماد علي الذات لدي الطفل ضعيف السمع، المجلة العلمية لكلية التربية للطفولة المبكرة، المجلد(٦)، العدد(٣)، يناير.

- ٦- ايمان فؤاد الكاشف (٢٠١٤م): "فاعلية برنامج تدريبي تخاطبي لأمهات الاطفال ضعيفي السمع لتنمية بعض مهارات اللغة الحياتية لأطفالهن مرحلة رياض الاطفال"، رسالة ماجستير غير منشورة، كلية التربية، جامعة المنصورة.
- ٧- ايهاب فاضل أبو موسى (٢٠٠٢م): تصميم الأزياء وأسس العلمية والفنية المساهمة في بناء برامج الحاسب الآلي التطبيقية، شبين الكوم، دار الحسين للطباعة والنشر.
- ٨- توفيق قمره عصام (٢٠٠٨م): رعاية ذوي الإحتياجات الخاصة في الوطن العربي بين العزل والدمج، المكتب الجامعي الحديث، مصر.
- ٩- جميلة عماد ابراهيم (٢٠١٦م): "فاعلية النمذجة الحسية في تدريس مادة الدراسات الإجتماعية لتنمية بعض مهارات التفكير البصري والتحصيل لدي التلاميذ المعاقين سمعياً بالمرحلة الإبتدائية"، رسالة ماجستير غير منشورة، كلية التربية، جامعة المنصورة.
- ١٠- جيلان جمعه الطناني، زينب محمد السباعي (٢٠١٢م): "فاعلية برنامج تدريبي لإكساب بعض مهارات تنفيذ الملابس لطالبات الفرقة الثانية بقسم الإقتصاد المنزلي، مجلة بحوث التربية النوعية، جامعة المنصورة، العدد (٢٤).
- ١١- رهاب أحمد زكي (٢٠٢١م): برنامج تدريبي لتوظيف تقنيات النسيج اليدوي لذوي الإعاقة السمعية "الصم" بالإستفادة من زخارف جدران بوركينا فاسو، المجلة العلمية لجمعية اميا التربية عن طريق الفن، المجلد / العدد (٢٦)، ابريل.
- ١٢- رشا رشاد منصور (٢٠٠٦م): "فاعلية برنامج ارشادي للتوعية البيئية لربة الأسرة بحضر محافظة القليوبية"، رسالة ماجستير غير منشورة، كلية التربية النوعية، جامعة عين شمس.
- ١٣- رشا عباس محمد، غادة طارق علي (٢٠١٧م): دور البرامج التدريبية في تنمية مهارات تصميم الأزياء لدي معلمات التأهيل المهني لذوي الإحتياجات الخاصة، المؤتمر الدولي الثاني، التنمية المستدامة للطفل العربي كمرتكزات للتغيير في الألفية الثالثة، الواقع والتحديات، المجلد (٢) رقم المؤتمر (٢)، ابريل.
- ١٤- زينب عبد الحافظ علي، هاجر أحمد حامد (٢٠٢٠م): برنامج تدريبي لذوي الإعاقة السمعية لتنمية مهاراتهم في انتاج مفروشات منزلية باستخدام بقايا الأقمشة المخملية لتنمية المشروعات متناهية الصغر، مجلة التصميم الدولية، المجلد (١٠)، العدد (٣)، يوليو.
- ١٥- زينب عبد الحفيظ فرغلي، نعيمة فيض الله أحمد (٢٠٠٢م): "فاعلية استخدام الحاسب الآلي في تنمية مهارات الرسم الأساسية في تصميم الأزياء"، مجلة علوم وفنون ودراسات وبحوث، المجلد (١٤)، العدد (٤)، أكتوبر.

- ١٦- زينب محمد حسين (٢٠٢٢م): برنامج تدريبي في تقنيات حياكة الملابس باستخدام التكنولوجيا المساعدة لذوي الإعاقة السمعية تأهيلهم لريادة الأعمال، مجلة التراث والتصميم، المجلد (٢)، العدد (٧)، فبراير.
- ١٧- سحر علي زغلول (٢٠٢٠م): فاعلية برنامج تدريبي لتنمية مفاهيم ومهارات واتجاهات الخريجات في تصميم الأزياء باستخدام الحاسب الآلي، مجلة العمارة والفنون والعلوم الانسانية، المجلد/ العدد (٢٠).
- ١٨- شرين سيد محمد (٢٠١٧م): دراسة المعايير الخاصة بإعداد الرسم المسطح لتصميم الأزياء لتنمية مهارات الطلاب، مجلة التصميم الدولية، مجلد (٧)، عدد (٤)، أكتوبر.
- ١٩- شيماء محمد عطية (٢٠١٨م): فاعلية برنامج تدريبي قائم علي احتياجات سوق العمل في تنمية مهارات تصميم الأزياء لدي طلاب الإقتصاد المنزلي، مجلة البحوث في مجالات التربية النوعية، المجلد/ العدد (١٧)، يوليو.
- ٢٠- صباح محمد بهكلي (٢٠١٢م): أثر استخدام الحاسب الالي في تنمية مهارات الرسم الأساسية في تصميم الأزياء، مجلة كلية التربية بالاسماعيلية، المجلد/ العدد (٢٣)، مايو.
- ٢١- كامل عمر عارف، نادية السيد الحسيني، لمياء محمد الإمبابي، أميرة حسن عبد العال، مني محمد الزناتي (٢٠١٩م): فاعلية برنامج ارشادي لتنمية مهارات ادارة الذات لذوي الإعاقة السمعية، المجلة المصرية للدراسات المتخصصة، جامعة عين شمس، المجلد/ العدد (٢١) يناير.
- ٢٢- كرامة ثابت حسن (٢٠١٩م): أثر الموسيقى علي الإبتكار في تصميم الأزياء، الجمعية العلمية للمصممين، مجلة التصميم الدولية، مجلد ٩، عدد ٤، أكتوبر.
- ٢٣- مروة محمد الباز (٢٠١٣م): فاعلية برنامج تدريبي قائم علي تقنيات الويب ٢.٠ في تنمية مهارات التدريس الإلكتروني والاتجاه نحوه لدي معلمي العلوم أثناء الخدمة، مجلة التربية العلمية، مصر، مجلد (١٦)
- ٢٤- منى حسين محمد (٢٠١١م): "اتجاهات طلاب التخصصات النوعية نحو دمج المعوقين والموهوبين: دراسة ميدانية، مجلة البحث العلمي في التربية، كلية البنات للآداب والعلوم والتربية، جامعة عين شمس، عدد ١٢، مجلد ٤.
- ٢٥- نورهان محمد علي (٢٠١٩م): فاعلية برنامج ارشادي لتنمية الوعي بالمهارات الاستقلالية لدي طالبات الجامعة ذوي الإحتياجات الخاصة لإختيار ما يناسبها من الملابس ومكملاتها، الإعاقة العقلية المتوسطة القابلة للتعليم، مجلة التربية النوعية والتكنولوجيا، المجلد/ العدد (٥)، ديسمبر.

- ٢٦- نواف بنت محمد المعطاني (٢٠١٤م): "فاعلية برنامج المحاكاة في تنمية مهارات تصميم الأزياء الرقمي لطالبات قسم تصميم الأزياء والنسيج"، رسالة ماجستير غير منشورة، كليات الشرق العربي، بحى القيروان، المملكة العربية السعودية.
- ٢٧- هدي السيد عبد العزيز (٢٠٢٠م): فاعلية برنامج تدريبي قائم علي نظرية جيلفورد لتنمية بعض مهارات التفكير الابداعي في تصميم الأزياء لدي طالبات قسم تصميم الملابس والحلي، المجلة العلمية للدراسات والبحوث التربوية والنوعية، المجلد/العدد(١٤)، نوفمبر.
- ٢٨- هدي بنت سلطان التركي (٢٠١٦م): فاعلية برنامج تدريبي لتعليم الفتيات مهارة تصميم الأزياء، مجلة علوم وفنون دراسات وبحوث، المجلد(٢٨)، العدد(١)، يناير.
- ٢٩- هند بنت محمد عمر (٢٠١٦م): عناصر التصميم واثرها علي ازياء الفتاة"، المجلة العربية للعلوم الإجتماعية، المؤسسة العربية للاستشارات العلمية وتنمية الموارد البشرية، عدد ١٠، مجلد ٣، يوليو.
- ٣٠- وردة برويس، زاهية دباب (٢٠٢٠م): نظام التواصل لدي الاطفال ذوي الإعاقة السمعية، المجلة العلمية للتربية الخاصة، المؤسسة العلمية للعلوم التربوية والتكنولوجية والتربية الخاصة، مجلد(٢)، عدد(١)، مارس.
- ٣١- وسام ياسين عبد الرحمن (٢٠١٩م): جماليات تشكيلية للقلادات في تصميم الأزياء، مجلة فنون وعلوم الانسانيات والاجتماع، كلية الإمارات للعلوم التربوية، عددها ٤٢، سبتمبر. ؟غير مدرج بالبحث؟
- ٣٢- وفاء حسن الشافعي، مها طالب الزهراني (٢٠١٣م): فاعلية برنامج تدريب المراهقات علي اختيار ازيائهن وفق أسس تصميم الأزياء، مجلة العلوم الإقتصادية والإجتماعية الزراعية، كلية الزراعة، مجلد(٤)، عدد(٨)، اغسطس.

33- **Amr Hassouna, Shereen Sayed, Nahla Maamoun, (2022):** Fashion Design in Light of Interaction Design Applications: (Analytical Research) International Design Journal, Egyptian Society of Designers, Volume 13, Number 4.

34- **Mona M. Nasr, (2023):** Virtual Fashion Shows and their Influence on Women Preferences in Selecting Outfits Appropriate for their Body Shape Journal of Architecture and Human Arts, Arab Society for Islamic Civilization and Arts, No. 32.

المواقع الإلكترونية:

- ١- خالد عبده الشيخ (٢٠١٦م): الفرق بين تصميم ورسم الأزياء، فاشونايذ، موقع تصميم الأزياء وصناعة الموضة، تاريخ الإسترداد ١٢ مايو ٢٠١٧م، من www.fashionied.com